

2006	Heteropterus Revista de Entomología Heteropterus Rev. Entomol.	6: 1-7
------	--------------------------------------------------------------------------	--------

ISSN: 1579-0681

***Strophosoma (Neliocarus) cidacosense* sp. nova,**
una nueva especie de curculiónido de
La Rioja (norte de la Península Ibérica)
(Coleoptera: Curculionidae)

I. UGARTE SAN VICENTE^{1, 2}, F. SALGUEIRA CEREZO^{2, 3}

¹Museo de Ciencias Naturales de Álava; Siervas de Jesús 24; 01001 Vitoria-Gasteiz (Álava/Araba)

²Amalur Natura Elkartea / Asociación Naturalística Amalur; Zapatarí 31, 2º; 01200 Agurain/Salvatierra (Álava/Araba)

³Goikoplaza 5, 3º dcha; 20140 Andoain (Guipúzcoa/Gipuzkoa)

Resumen

Se describe *Strophosoma (Neliocarus) cidacosense* sp. nova, nueva especie de curculiónido hallada en la Comunidad Autónoma de La Rioja (norte de la Península Ibérica) y solamente conocida por el momento de la localidad típica. Esta nueva especie es morfológicamente próxima a *S. (N.) alonsoi* Pelletier, 1994 y *S. (N.) blascoi* Pelletier, 1996, pero se separa claramente de éstas por la coloración y diseño de las escamas, por la pilosidad del cuerpo, por la forma de la cabeza y del cuerpo y por la forma del pene y la estructura inferior de su saco interno. Los adultos viven y se alimentan en la asterácea *Artemisia campestris* L. subsp. *campestris*. Se presenta una clave para la determinación de esta especie respecto de otras especies ibéricas similares.

Palabras clave: *Strophosoma (Neliocarus) cidacosense* sp. nova, Coleoptera, Curculionidae, La Rioja, Península Ibérica.

Laburpena

***Strophosoma (Neliocarus) cidacosense* sp. nova, Errioxako (Iberiar Penintsularen iparraldean) kurkulionido espezie berria (Coleoptera: Curculionidae)**

Strophosoma (Neliocarus) cidacosense sp. nova deskribatzen da, Errioxako Autonomi Erkidegoan eta momentuz bertako leku tipikoa baino ez aurkitutako kurkulionido espezie berria, hain zuzen. Bere morfologia *S. (N.) alonsoi* Pelletier, 1994 eta *S. (N.) blascoi* Pelletier, 1996 espezieen antzekoa da, baina erraz bereiz daiteke hauengandik ezkatzen kolorazioa eta diseinua, gorputzaren ileak, buruaren eta gorputzaren forma, eta penisaren forma eta haren barne-zakuaren azpiko egitura kontuan harturik. Helduak *Artemisia campestris* L. subsp. *campestris* asterazean bizi eta elikatzen dira. Beste iberiar espezie antzekoetatik bereizteko identifikazio-klabea aurkezten da.

Gako-hitzak: *Strophosoma (Neliocarus) cidacosense* sp. nova, Coleoptera, Curculionidae, Errioxa, Iberiar Penintsula.

Abstract

***Strophosoma (Neliocarus) cidacosense* sp. nova, a new weevil species from La Rioja (northern Iberian Peninsula) (Coleoptera: Curculionidae)**

Strophosoma (Neliocarus) cidacosense sp. nova, a new species of weevil found in La Rioja Autonomous Community (northern Iberian Peninsula), is described. Up to now, it is only known from the type locality. The new species is close to *S. (N.) alonsoi* Pelletier, 1994 and *S. (N.) blascoi* Pelletier, 1996, but it can be easily separated by the coloration and pattern of its scales, by the body pubescence, by the head and body shape, and by the shape of its penis and of the inferior structure of its internal sac. Adults live and feed on the Asteraceae *Artemisia campestris* L. subsp. *campestris*. A key is provided for the determination of the new species by comparison with other similar Iberian taxa.

Key words: *Strophosoma (Neliocarus) cidacosense* sp. nova, Coleoptera, Curculionidae, La Rioja, Iberian Peninsula.

Introducción

El género *Strophosoma* Billberg, 1820 pertenece a la familia Curculionidae, subfamilia Entiminae y sistemáticamente se encuadra dentro de la tribu Brachyderini (Alonso-Zarazaga y Lyal, 1999). Se trata de un género de amplia distribución paleártica, presente en Europa, Siberia, Asia Menor, África del norte, e introducido en Canadá y Estados Unidos (Alonso-Zarazaga y Lyal, 1999). En la Península Ibérica está representado por 44 especies, la mayoría endémicas, las cuales pertenecen a cinco subgéneros bien caracterizados (Alonso-Zarazaga, 2002). Tras el estudio pormenorizado de una numerosa serie de *Strophosoma* sp. hallada en La Rioja, empleando los estudios más recientes del género (Pelletier, 1993a, 1993b, 1994, 1996), se ha podido comprobar que se trata de una nueva especie. Para confirmar nuestra hipótesis, también se ha comparado este material con los holotipos y paratipos (depositados en el Museo Nacional de Ciencias Naturales de Madrid)



FIGURA 1. *Strophosoma* (N.) *cidacosense* sp. nova (holotipo ♂).

de las especies más próximas. La nueva especie pertenece al subgénero *Neliocarus* Thomson, 1859, el cual se caracteriza por presentar la base de los élitros fuertemente aquillada produciendo un saliente lateral a modo de denticulo, la cabeza corta, los ojos de curvatura excéntrica y el escapo antenal no alcanzando el borde posterior del ojo.

Resultados

Strophosoma (*Neliocarus*) *cidacosense* sp. nova

Holotipo ♂, *Strophosoma* (*Neliocarus*) *cidacosense* sp. nova, Ugarte y Salgueira (etiqueta roja). Además porta la siguiente etiqueta: Herce, Valle del Cidacos, La Rioja, UTM 30TWM77, 610 m s. n. m., 8-10-2005, I. Ugarte San Vicente y F. Salgueira Cerezo *leg.* El holotipo se halla depositado en la colección entomológica del Museo de Ciencias Naturales de Álava (Vitoria-Gasteiz).

Paratipos: 39 ejs., Herce, Valle del Cidacos, La Rioja, UTM 30TWM77, 610 m s. n. m., 8-10-2005, I. Ugarte San Vicente y F. Salgueira Cerezo *leg.*; 45 ejs., ídem, 1-10-2006; 26 ejs., ídem, 8-10-2006; 30 ejs., ídem, 27-10-2006. Los paratipos se encuentran depositados en las siguientes colecciones entomológicas: Museo de Ciencias Naturales de Álava; Museo Nacional de Ciencias Naturales (Madrid); colección Ugarte (Aguirain/Salvatierra); colección Alonso-Zarazaga (Museo Nacional de Ciencias Naturales, Madrid).

Descripción:

Habitus ♂: Fig. 1.

Longitud del cuerpo: 3,20–4,20 mm (pronoto + élitros); 3,85–5,06 mm (cabeza + pronoto + élitros) (medidas tomadas en vista lateral, desde el ápice rostral al ápice elitral).

Otras medidas (en mm): Pronoto: anchura: 1,40–1,57 (♂) y 1,57–1,71 (♀); longitud: 0,97–1,20 (♂) y 1,06–1,13 (♀). Élitros: anchura: 1,85–2,10 (♂) y 2,25–2,40 (♀); longitud: 2,35–2,60 (♂) y 2,85–3,25 (♀). Cabeza: anchura (entre los ojos, sin medir éstos): 0,84–1,00 (♂) y 0,97–1,04 (♀); longitud (medidas tomadas en vista dorsal entre la extremidad del rostro y el borde anterior del cuello): 1,00–1,26 (♂) y 1,06–1,20 (♀).

Especie de cortamente a largamente ovalada, cuerpo totalmente erizado de escamas pilliformes erectas (de



FIGURA 2. *Strophosoma (N.) cidacosense* sp. nova: (a) Pene en vista ventral; (b) Pene en vista lateral; (c) Detalle de la estructura basal del saco interno (♂); (d) Espermateca; (e) Estructura del ovipositor.

perpendiculares a subperpendiculares), finas y largas (las de cabeza y pronoto un poco más gruesas y cortas), estrechadas hacia el ápice pero claramente truncadas en la punta, marrones y blanco-cremas, densamente revestido de escamas aplicadas bicolors, marrones (claras y oscuras) con ligero brillo metálico y blancas a blanco-cremas con brillo nacarado, redondeadas, microestriadas. Pronoto con una banda central más o menos ancha (a veces romboide) de escamas marrones flanqueada a ambos lados de forma alternativa por bandas (más o menos anchas) de color blanco a blanco-crema y después por bandas de color marrón, banda de los lados siempre de escamas blancas o blanco-cremas; las dos primeras bandas blancas que flanquean la banda central prolongándose siempre sobre la 3ª interestria. Élitros con escamas blancas a blanco-cremas habitualmente formando bandas longitudinales más o menos

anchas sobre la 3ª, 5ª y 7ª interestrias, y manchas de tamaño variable que componen un diseño más o menos ajedrezado al entremezclarse con el fondo de escamas marrones, interestrias suturales con una capa algo más densa de escamas de color marrón claro. Tegumento del cuerpo negro, antenas y tarsos rojizos. Patas negras, en algunos ejemplares a veces con un ligero matiz rojizo. Zona ventral del cuerpo totalmente revestida de escamas blancas (con ligero matiz crema) y cubierto de escamas piliformes cortas.

Cabeza en triángulo corto (Fig. 3a), estrechada gradualmente delante de los ojos, variable en la distribución de escamas, a veces solamente revestida de escamas blancas o marrones. Frente convexa entre los ojos y elevada sobre éstos. Rostro de lados subparalelos, con un estrecho surco transversal situado un poco más adelante de los ojos y otro longitudinal que empieza de forma sutil en la frente y termina

antes del ápice del rostro en una ancha y fuerte depresión; una pequeña y profunda foseta donde se juntan ambos surcos (estos surcos y fosetas, tapados por las escamas; más fáciles de apreciar en los ejemplares que las han perdido). Placa rostral sin escamas, orlada de setas táctiles. Escrobas visibles anteriormente; en vista lateral deteniéndose al nivel del ojo. Ojos globulares, muy convexos, con la máxima convexidad dirigida hacia atrás. Antenas rojizas, cortas, con setas sensoriales erectas, escapo finamente escamado, claviforme, brevemente ensanchado en el ápice; funículo con los primeros desmómeros débilmente escamados, el 1^{er} desmómero dos a tres veces tan largo como ancho, engrosado en el ápice, el 2^o un poco menos largo y ancho que el 1^o, desmómeros 3^o al 7^o cortos, subcuadrados (el 1^{er} y 2^o desmómeros siendo algo más largos en algunos ejemplares que en otros).

Pronoto transversal, lados levemente redondeados, su máxima anchura en la zona central de éstos. Punteado muy marcado, aunque en general totalmente tapado por las escamas.

Élitros ovalados, poco convexos, con el borde anterior fuertemente aquillado, produciendo así un saliente a modo de denticulo lateral en vista dorsal. Callos humerales borrados o ausentes. Escamas aplicadas algo más pequeñas que las de cabeza y pronoto. Interestrías provistas de setas alineadas en dos filas, blancas o marrones como las escamas entre las que parten. Estrías con punteado poco marcado, de cada punto nace una diminuta escama piliforme más o menos erecta. Escudete indistinto.

Patas robustas, negras o castaño-negruzcas, densamente revestidas de escamas blanco-cremas o marrones. Protibias bastante sinuosas en el lado interno, cerca del ápice. Tibias posteriores sin escotadura. Tarsos con el primer tarsómero casi tan largo como los dos siguientes reunidos, el segundo corto, el tercero más largo que el segundo y profundamente bilobulado. Peine de cerdillas del ápice de las mesotibias y metatibias de color blanquecino.

Estructuras genitales. ♂ : Pene alargado, gradualmente estrechado en punta fina y acuminada (Fig. 2a), en vista lateral la parte ventral recta solamente en la zona apical (Fig. 2b). Pieza basal quitinizada del saco interno con forma de placa subrectangular aplanada, hallándose dividida por una esclerificación media que en su extremo se bifurca (Fig. 2c) (estructura constante en todos los penes examinados). ♀ : Espermateca con el cornu bruscamente estrechado hacia la punta, el corpus corto y obtuso en su extremo (Fig. 2d); estruc-

tura del ovipositor: Fig. 2e.

Dimorfismo sexual. ♂ : Tamaño menor que las hembras. Rostro un poco más estrechado en el ápice. Pronoto menos ancho en relación a la longitud. Élitros menos ensanchados posteriormente y apenas convexos. Protibias un poco más largas. ♀ : Tamaño mayor que los machos. Rostro más ensanchado en el ápice. Pronoto más ancho en relación a la longitud. Élitros más ensanchados posteriormente y un poco convexos. Protibias mas cortas.

Variabilidad de la especie. El diseño elitral de escamas es variable, aunque normalmente sigue los patrones comentados anteriormente. En cualquier caso, pueden hallarse ejemplares con las siguientes variaciones: élitros con la casi totalidad de las escamas de color marrón o de color blanco crema; élitros con las escamas predominantemente marrones, entremezclándose con algunas manchas de escamas blancas; élitros con las escamas predominantemente blancas, entremezclándose con algunas manchas de escamas marrones. La forma del pene y su saco interno es constante en todos los ejemplares examinados.

Etimología:

El nombre específico «*cidacosense*» es un adjetivo latino (género gramatical neutro por concordancia) y se refiere al valle del río Cidacos, comarca de la Comunidad Autónoma de La Rioja, donde ha sido hallada esta nueva especie.

Distribución geográfica:

Especie endémica de la Península Ibérica, conocida por el momento solamente de la localidad de Herce, inscrita dentro de la zona conocida como Rioja baja.

Datos biológicos:

La nueva especie ha sido hallada principalmente en matas de escobilla parda (*Artemisia campestris* L. subsp. *campestris*; Asteraceae) en pasto-matorrales mediterráneos semiáridos con tomillo (*Thymus vulgaris* L. subsp. *vulgaris*) y romero (*Rosmarinus officinalis* L.). Algunos ejemplares fueron hallados en cópula al pie de la planta. A través de nuestras observaciones hemos comprobado que los adultos se nutren de sus hojas, aunque podrían ser polípagos y alimentarse de otras plantas, ya que algunos ejemplares fueron hallados al pie de *Helianthemum* spp., *Helicbrysum stoechas* (L.) Moench, *Teucrium polium* L. subsp. *polium*, *Thymus vulgaris* L. y *Salsola vermiculata* L.; éstas podrí-

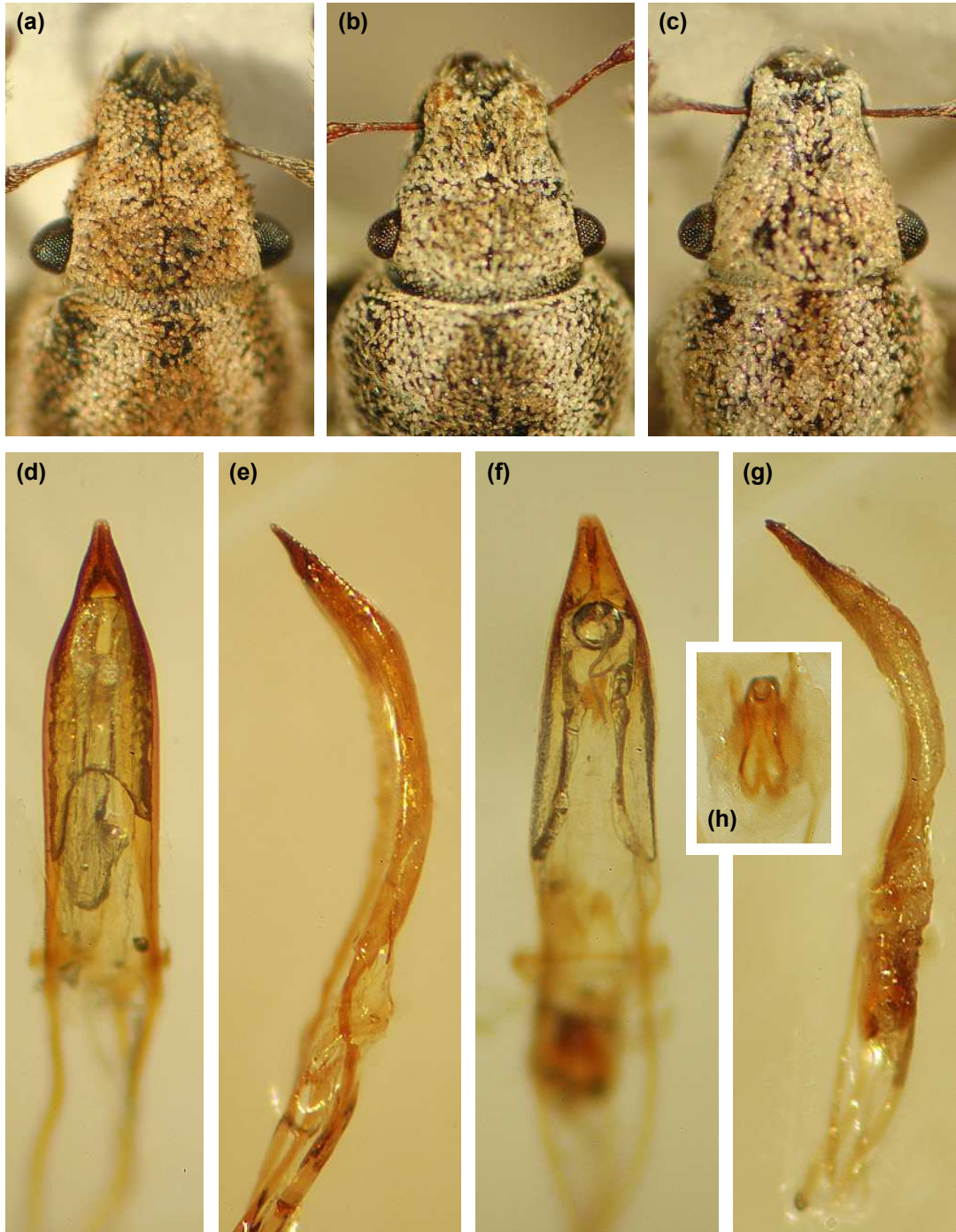


FIGURA 3. (a) *Strophosoma* (*N.*) *cidacosense* sp. nova (holotipo ♂), detalle de la cabeza; (b) *S.* (*N.*) *alonsoi* Pelletier, 1994 (paratipo ♂), detalle de la cabeza; (c) *S.* (*N.*) *blascoi* Pelletier, 1996 (paratipo ♂), detalle de la cabeza; (d) *S.* (*N.*) *alonsoi* Pelletier, 1994 (paratipo ♂), pene en vista ventral; (e) ídem, en vista lateral; (f) *S.* (*N.*) *blascoi* Pelletier, 1996 (paratipo ♂), pene en vista ventral; (g) ídem, en vista lateral; (h) *S.* (*N.*) *blascoi* Pelletier, 1996 (paratipo ♂), detalle de la estructura basal del saco interno.

an tratarse, sin embargo, de plantas refugio. Según parece, el curculiónido se halla en plena actividad reproductora a comienzos de otoño.

Discusión

Se diferencia claramente de otras especies ibéricas y norteafricanas de *Strophosoma* (*Neliocarus*) por su

coloración y su diseño de escamas, por la pilosidad erizada, larga y fina, por la forma de la cabeza y del cuerpo y por la forma del pene y la estructura inferior de su saco interno. Además, parece estar estrechamente asociada a *Artemisia campestris* L. subsp. *campestris*. *S. (N.) cidacosense* sp. nova es morfológicamente próxima a los endemismos ibéricos *S. (N.) alonsoi* Pelletier, 1994 y *S. (N.) blascoi* Pelletier, 1996. Para poder diferenciar la nueva especie respecto de estas dos últimas se presenta la siguiente modificación de la clave de Pelletier (1993b):

- (16) Especies con élitros bicolors, con manchas ajedrezadas de escamas blancas/marrones o blancas/marrón-oliváceas **16bis**
 – Especies monocromas o no, pero sin manchas ajedrezadas sobre los élitros **18**

- (16bis) Especie algo mas grande (4,6–5,5 mm) donde predomina la coloración de escamas marrón-olivácea. Cabeza bruscamente estrechada delante de los ojos, lo que provoca una fuerte sinuosidad a ambos lados (Fig. 3b). Ojos menos salientes que en *S. cidacosense*. Pronoto con la máxima anchura un poco por delante del medio. Pene alargado, estrechado en punta fina pero menos acuminada y estrecha que en *S. cidacosense* (Figs. 3d-e). La Zubia (Granada). Biología desconocida *Strophosoma (Neliocarus) alonsoi* Pelletier, 1994
 – Especies algo más pequeñas (3,8–5,0 mm) donde predomina la coloración blanca o blanco-crema entremezclada de escamas marrones. Cabeza gradualmente estrechada delante de los ojos, lo que provoca una leve sinuosidad a ambos lados **17**

- (17) Cabeza un poco más bruscamente estrechada delante de los ojos en un rostro más estrecho hacia el ápice (Fig. 3c). Ojos menos convexos y excéntricos. Pronoto con la máxima anchura un poco por delante de la zona central, con punteado poco profundo. Élitros con la base menos elevada, por lo que el diente lateral aparece poco marcado. Pronoto con escamas blancas a blanco-cremas más grandes y apretadas. Escamas claras elitrales de color blanco puro o blanco crema, con brillo nacarado, muy densas y apretadas (superpuestas), formando un dibujo ajedrezado muy marcado entremezclado con las escamas marrones menos densas; las escamas blancas frecuentemente se fusionan formando pequeñas manchas un poco alargadas. Pene estrechado en punta más ancha, saco interno robusto y provisto de un par de esclerificaciones basales (Figs. 3f-h). Espermateca con ambos extremos gráciles. En *Artemisia herba-alba* Asso. Los Monegros (Zaragoza)
 *Strophosoma (Neliocarus) blascoi* Pelletier, 1996
 – Cabeza gradualmente estrechada delante de los ojos en un rostro más ancho hacia el ápice (Fig. 3a). Ojos más convexos y excéntricos. Pronoto con la máxima anchura en el centro, con punteado profundo y muy marcado. Élitros con la base más elevada, por lo que el diente lateral aparece bien marcado. Pronoto con escamas blancas a blanco-cremas algo más pequeñas y menos apretadas. Escamas claras elitrales casi siempre con matices cremas, con brillo nacarado, menos densas y menos apretadas (no o algo superpuestas), formando un dibujo ajedrezado menos marcado entremezclado con las escamas marrones; las escamas blancas frecuentemente se fusionan formando bandas longitudinales más o menos anchas sobre las 3ª, 5ª y 7ª interestrías. Pene estrechado en punta más fina, acuminada, saco interno aplanado, con forma subrectangular y con una esclerificación basal media que se bifurca en su extremo (Figs. 2a-c). Espermateca con un extremo estrechado y el otro extremo corto y ancho (Fig. 2d). En *Artemisia campestris* L. subsp. *campestris*. Valle del Cidacos (La Rioja) *Strophosoma (Neliocarus) cidacosense* sp. nova

Agradecimiento

Queremos mostrar nuestro agradecimiento a las doctoras Isabel Izquierdo y Carolina Martín, conservadoras de la colección de entomología del Museo Nacional de Ciencias Naturales de Madrid, por su grata compañía y por todas las facilidades dadas para la consulta de la colección y estudio del material típico de *Strophosoma*. A nuestro querido amigo y prestigioso entomólogo el doctor Miguel Ángel Alonso-Zarazaga, por la gran ayuda que nos ha brindado en todo momento.

Bibliografía

ALONSO-ZARAZAGA MA, LYAL CHC. 1999. *A world catalogue of families and genera of Curculionoidea (Insecta: Coleoptera) (Excepting Scolytidae and Platypodidae)*. Entomopraxis S. C. P. Barcelona.

ALONSO-ZARAZAGA MA. 2002. Lista preliminar de los Coleoptera Curculionoidea del área ibero-balear,

con descripción de *Melicius* gen. nov. y nuevas citas. *Bol. S.E.A.* **31**: 9-33.

PELLETIER J. 1993a. Deux nouvelles espèces de *Strophosoma* d'Espagne (Coleoptera, Curculionidae). *Bull. Soc. ent. Fr.* **98(5)**: 435-437.

PELLETIER J. 1993b. Révision des espèces ouest-paléarctiques du genre *Strophosoma* Billberg, 1820. II. Le sous-genre *Neliocarus* (Coleoptera, Curculionidae) (1re partie). *Nouv. Rev. Ent. (N. S.)* **10(1)**: 31-46.

PELLETIER J. 1994. Révision des espèces ouest-paléarctiques du genre *Strophosoma* Billberg, 1820. II. Le sous-genre *Neliocarus* (Coleoptera, Curculionidae) (2eme partie). *Nouv. Rev. Ent. (N. S.)* **11(1)**: 43-59.

PELLETIER J. 1996. *Strophosoma blascoi*, nouvelle espèce d'Espagne (Coleoptera Curculionidae). *L'Entomologiste* **52(6)**: 217-221.

Recibido / Hartua / Received: 11/03/2006

Aceptado / Onartua / Accepted: 28/10/2006

Publicado / Argitaratua / Published: 31/12/2006