

2007	Heteropterus Revista de Entomología Heteropterus Rev. Entomol.	7(1): 1-6
------	--	------------------

ISSN: 1579-0681

Nuevos datos faunísticos y una nueva especie cavernícola de *Domene* Fauvel, 1885 subgénero *Spelaeomene* Español, 1977 de Marruecos (Coleoptera: Staphylinidae: Paederinae)

C. HERNANDO

Museu de Ciències Naturals de la Ciutadella; Passeig Picasso s/n;
E-08003 Barcelona; E-mail: c_hernando@telefonica.net

Resumen

Se describe *Domene (Spelaeomene) fadriquei* sp. nov., una nueva especie de estafilínido cavernícola descubierta en una cueva del Atlas Medio (Marruecos). La nueva especie es muy cercana a *Domene (Spelaeomene) camusi* Peyerimhoff, de la que se separa claramente por la morfología del edeago. También se aportan nuevas citas de *Domene (Spelaeomene) cantonsi* Español y se proporciona una clave e ilustraciones para la separación de las especies del subgénero *Spelaeomene*.

Palabras clave: Taxonomía, cavernícola, Marruecos, *Domene (Spelaeomene) fadriquei* sp. nov., Staphylinidae, nuevas citas.

Laburpena

Marokoko Domene Fauvel, 1885 Spelaeomene Español, 1977 subgeneroari buruzko datu faunistiko berriak eta espezie haitzulotar berri bat (Coleoptera: Staphylinidae: Paederinae)

Domene (Spelaeomene) fadriquei sp. nov. deskribatzen da, Erdi Atlaseko (Maroko) leize batean aurkituriko estafilínido haitzulotar berria. Espezie berria *Domene (Spelaeomene) camusi* Peyerimhoff hurbil dago, baina erraz bereizten da honetatik edeagoaren morfologiarengatik. Halaber, *Domene (Spelaeomene) cantonsi* Español aipu berriak ematen dira eta *Spelaeomene* subgeneroko espezieak bereizteko klabea eta irudiak aurkezten dira.

Gako-hitzak: Taxonomia, haitzulotarra, Maroko, *Domene (Spelaeomene) fadriquei* sp. nov., Staphylinidae, aipu berriak.

Abstract

New faunistic data and description of a new cave-dwelling *Domene* Fauvel, 1885 subgenus *Spelaeomene* Español, 1977 from Morocco (Coleoptera: Staphylinidae: Paederinae)

A new cave-dwelling species of rove beetle, *Domene (Spelaeomene) fadriquei* sp. nov., is described from a cave in the Middle Atlas (Morocco). The species seems to be sister of *Domene (Spelaeomene) camusi* Peyerimhoff, from which can be easily separated for the male genitalia structure. New records of *Domene (Spelaeomene) cantonsi* Español are provided and a key and illustrations to separate the species of the subgenus *Spelaeomene* is proposed.

Key words: Taxonomy, cave-dwelling, Morocco, *Domene (Spelaeomene) fadriquei* sp. nov., Staphylinidae, new records.

Introducción

El género *Domene* Fauvel, 1885 cuenta en la actualidad con 3 especies conocidas en Marruecos, todas ellas exclusivas del medio subterráneo profundo. La primera especie descubierta de dicho género fue *Domene camusi* Peyerimhoff, 1949, descrita de la cueva Ghar Goran cercana al Ras Beddouza (= Cap Cantin) en la costa atlántica. Los posteriores datos publicados referentes al género en Marruecos se deben básicamente a Español, a los que dedicó una serie de trabajos (Español, 1970, 1972, 1977a, 1977b); en ellos se describen dos nuevas especies: *Domene aurouxi* Español, 1970, sólo conocida de la cueva Ifri n'Caïd en el Alto Atlas Central, y *Domene cantonsi* Español, 1972, sólo conocida de la cueva Wim-Timdouine (= Wit Tamdoun) en el Alto Atlas Occidental, ambas especies conocidas sólo por hembras. Posteriormente, dicho autor, y basándose en caracteres tanto de la morfología externa como genital, acaba reuniendo las tres especies marroquíes en un nuevo subgénero: *Spelaeomene* Español, 1977. Otras aportaciones de importancia se deben a Vives (1977), quien describe la larva del tercer estadio de *D. camusi*, y por último Bordonni (2003), quien describe el macho de *D. cantonsi*.

En el siguiente trabajo se describe una nueva especie, *Domene (Spelaeomene) fadriquei* sp. nov., recolectada en una cueva del Atlas Medio; además se aportan nuevas citas de *D. cantonsi*, así como un mapa de distribución de todas las especies y una nueva clave para los adultos de las especies del subgénero *Spelaeomene*.

Resultados y discusión

Domene (Spelaeomene) fadriquei sp. nov.

Localidad típica:

Ifri (= Cueva) Tifratin, N 32° 24' 40,2" W 6° 09' 35", 905 m snm, en la proximidad de las aldeas de Fariata y Tagzirth, noreste de Beni Mellal, Atlas Medio, Marruecos.

Material tipo:

Holotipo: ♂ (Museu de Ciències Naturals de la Ciutat de Barcelona): «Marroc 2004-0456 / Ifri Tifratin / Fariata-Tagzirth / Beni Mellal 17.V.04 / N 32° 24' 40.2"»



FIGURA 1. *Domene (Spelaeomene) fadriquei* sp. nov.: (a) Habitus (Escala = 4 mm); (b) Detalle de la cabeza, pronoto y élitros (Escala = 2 mm).

W 6° 09' 35", 905m/F. Fadrique leg.». Paratipos: 6 ♂♂, 1 ♀ (Museu de Ciències Naturals de la Ciutat de Barcelona, y en la colección del autor): con los mismos datos que el holotipo.

Descripción:

Habitus (Figs. 1a-b). Color del cuerpo incluyendo los apéndices, testáceo rojizo. Medidas máximas y mínimas de los especímenes (en mm): Longitud total (del ápice de las mandíbulas al extremo apical del terguito VIII) = 11,7–11,2; longitud de la cabeza (del margen frontal del clipeo hasta el inicio del cuello) = 2,16–2,06; anchura máxima de la cabeza = 1,56–1,46; longitud del pronoto = 1,83–1,7; anchura máxima del pronoto = 1,23–1,16; longitud de los élitros (del ápice del escudete al extremo posterior de la sutura) = 1,43–1,3; anchura máxima de los élitros = 1,4–1,26.

Cabeza muy grande, algo más larga que ancha, con la máxima anchura justo detrás de los ojos, de contorno totalmente redondeado (Fig. 2a). Ojos reducidos, negros y totalmente rodeados por un reborde

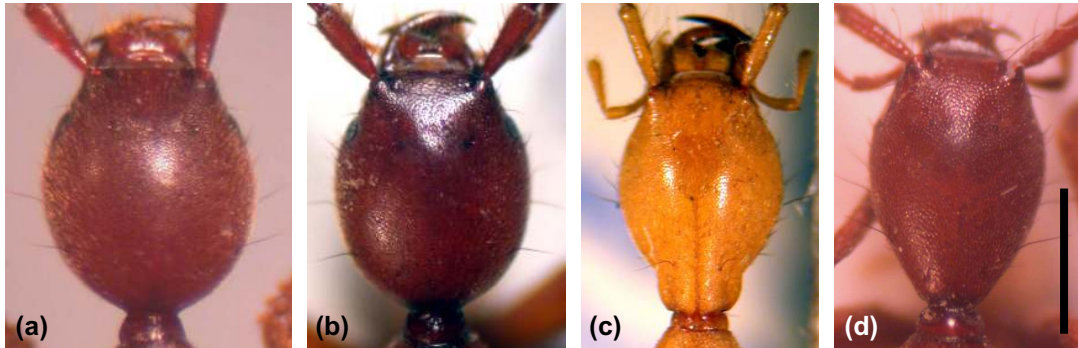


FIGURA 2. Contorno de las cabezas: (a) *Domene (Spelaeomene) fadriquei* sp. nov.; (b) *Domene (Spelaeomene) camusi*; (c) *Domene (Spelaeomene) aurouxii*; (d) *Domene (Spelaeomene) cantonsi* (Escala = 1 mm).

liso y brillante. Puntuación umbilicada, regular en toda la superficie, poco profunda y muy densa excepto en el clípeo, en donde los puntos son algo más gruesos y menos densos, microrretículo sólo aparente en el clípeo. Pubescencia relativamente corta y recostada, dispuesta regularmente hacia delante, con algunas sedas negras muy largas y erectas dispuestas de la siguiente manera: en el clípeo junto a la inserción antenal, detrás de los ojos, en el disco y a lo largo de los márgenes laterales. Labro bilobulado, profundamente escotado en el centro y provisto de largas y numerosas sedas en su borde anterior.

Antenas muy largas, alcanzando hacia atrás la parte media de los élitros, antenómeros largos y cilíndricos.

Pronoto alargado, más estrecho que la cabeza y los élitros, con la máxima anchura antes del medio, con los márgenes anteriores difusos y los posteriores redondeados. Puntuación umbilicada y similar a la de la cabeza, muy densa y poco profunda, algo menos densa en el disco, con el fondo finamente microrreticulado, formado por cortas estrías longitudinales y paralelas, en toda su superficie, excepto en una estrecha banda longitudinal que va del disco a la base, la cual es lisa y brillante. Pubescencia relativamente corta y dispuesta regularmente hacia atrás, con algunas sedas laterales negras, largas y erectas situadas junto al margen anterior y poco antes del medio.

Élitros rectangulares y de lados paralelos, un tercio más largos que anchos, con los bordes posteriores convergentes hacia la sutura, deprimidos y con los bordes suturales elevados en toda su longitud. Puntuación densa y granulosa. Pubescencia corta, densa

y recostada, dispuesta regularmente hacia atrás.

Abdomen prácticamente de la misma longitud que la cabeza, pronoto y élitros juntos, más ancho que los élitros y con la máxima anchura en el segmento VII. Esternitos muy convexos, con la puntuación fina, granulosa y con un microrretículo formado por una malla transversa, paralela y de longitud desigual. Pubescencia densa, relativamente corta y recostada. Terguitos, que también son microrreticulados, muy convexos, con la puntuación muy gruesa y muy rugosa en el margen anterior, mucho más fina y menos rugosa en el resto de la superficie. Pubescencia densa, relativamente corta y recostada.

Patas muy largas y gráciles, con los fémures anteriores engrosados y con un surco en el borde interno; las tibias anteriores poseen un surco en el borde interno, con series de sedas dispuestas en forma de peine. Las patas medias y posteriores son más estilizadas.

♂ : Esternito VI con una ligera depresión semicircular junto al margen posterior; esternito VII con una ligera depresión media y circular que ocupa prácticamente toda la parte central del segmento; esternito VIII débilmente excavado en el medio, con el borde posterior sinuado y débilmente escotado, fuertemente pubescente y con dos grupos de sedas más largas (Fig. 3). Edeago (Figs. 4a-c) de forma capsular, alargado y en visión ventral estrechándose regularmente hacia el ápice, con dos quillas paralelas ventrales que van del orificio basal hasta poco antes del ápice.

♀ : De aspecto general igual al del macho, pero con los esternitos VI, VII y VIII inermes.



FIGURA 3. *Domene (Spelaeomene) fadriquei* sp. nov.: VIII esternito (Escala = 0,5 mm).

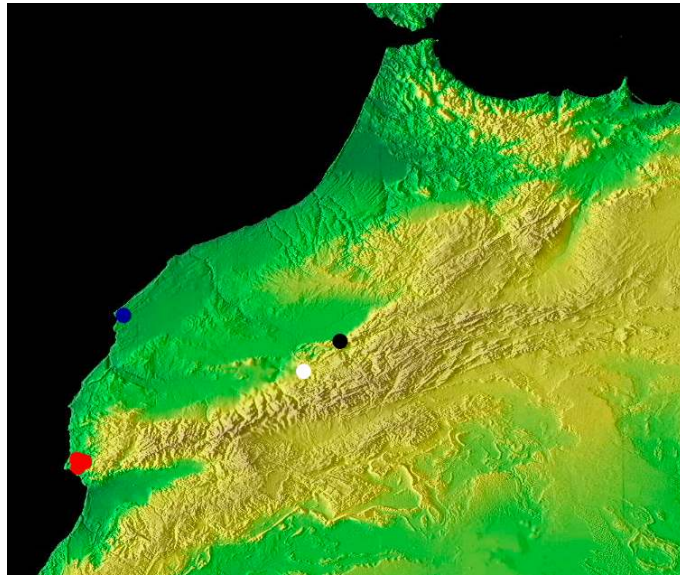


FIGURA 5. Mapa de distribución de las especies del subgénero *Spelaeomene*:
 ● *Domene (Spelaeomene) fadriquei* sp. nov.;
 ● *Domene (Spelaeomene) camusi*;
 □ *Domene (Spelaeomene) auroucci*;
 ● *Domene (Spelaeomene) cantonsi*.

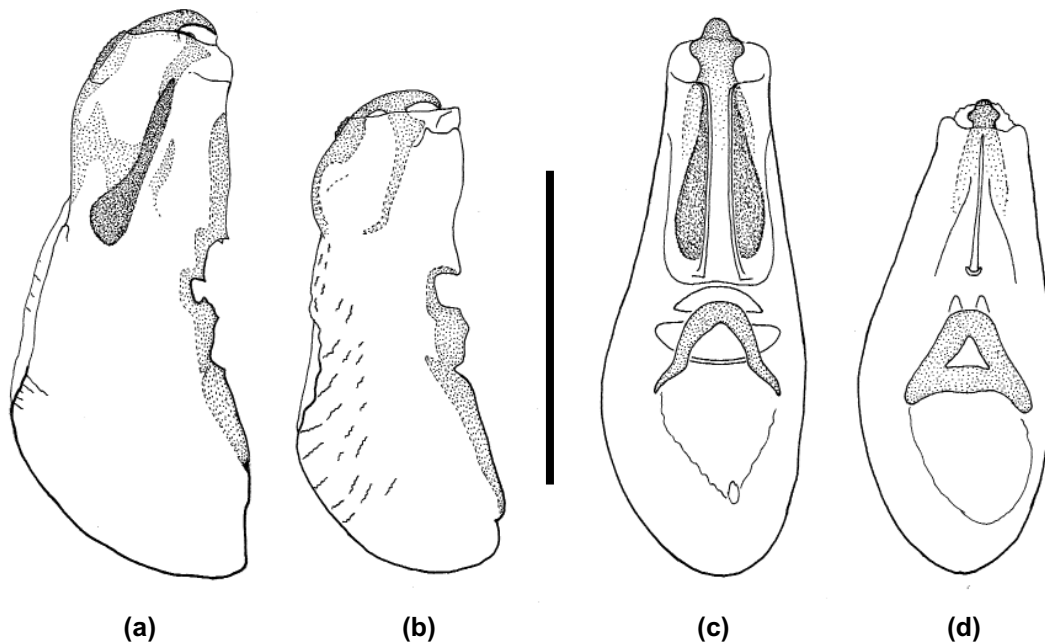


FIGURA 4. Edeagos en visión lateral: (a) *Domene (Spelaeomene) fadriquei* sp. nov.; (b) *Domene (Spelaeomene) camusi*; Edeagos en visión ventral: (c) *Domene (Spelaeomene) fadriquei* sp. nov.; (d) *Domene (Spelaeomene) camusi* (Escala = 0,5 mm).

Distribución:

De momento sólo se conoce de la localidad típica (Fig. 5).

Ecología:

La cueva Ifri Tifratín se encuentra en la vertiente suroeste del Jbel (= Monte) Amafane, en el Medio Atlas. La cueva presenta un desarrollo ascendente con un recorrido aproximado de unos 30 m y un desnivel positivo de 8 m. La zona de entrada parece usarse ocasionalmente de refugio y corral. La zona final, a la que se accede por dos resaltes casi verticales, mantiene una elevada humedad, favorecida por las filtraciones del techo. La nueva especie fue recolectada, tanto adultos como larvas del 2º y 3º estadio, en esta zona más húmeda, deambulando entre las pequeñas piedras del suelo (F. Fadrique com. pers.).

Etimología:

Dedicada a Florentino Fadrique «Floren», que recolectó los ejemplares de esta interesante nueva especie durante una de sus numerosas campañas bioespeleológicas llevadas a cabo en Marruecos.

Nota comparativa:

Basándose en la morfología de los caracteres sexuales

primarios y secundarios, como son el contorno de la cabeza, la forma general del cuerpo y la morfología del edeago, *Domene (Spelaeomene) fadriquei* **sp. nov.** es muy próxima a *Domene (Spelaeomene) camusi* Peyerimhoff. Sin embargo, *Domene (Spelaeomene) fadriquei* **sp. nov.** difiere de esta por: tener el contorno de la cabeza más redondeado y con la puntuación algo menos densa y rugosa, el pronoto menos ancho, los ángulos anteriores menos marcados, y el punteado menos grueso y poco denso; los élitros son menos anchos, los húmeros están menos marcados y el punteado es menos rugoso, la sutura elitral está más elevada y el margen posterior es débilmente convergente hacia la sutura; las depresiones de los esternitos VI y VII están más marcadas; el edeago es más grande y estilizado y presenta dos quillas longitudinales y paralelas en la parte ventral (Figs. 4a,c), siendo más pequeño y grueso y con una sola quilla longitudinal en *Domene (Spelaeomene) camusi* (Figs. 4b,d).

Del resto de especies del subgénero *Spelaeomene*, *Domene (Spelaeomene) fadriquei* **sp. nov.** se puede separar fácilmente por la forma de la cabeza (Figs. 2a,c,d).

Las cuatro especies del subgénero *Spelaeomene* se pueden separar por medio de la siguiente clave:

Clave de las especies del subgénero *Spelaeomene* Español, 1977

- (1) Contorno de la cabeza pedunculado (Fig. 2c), ojos muy pequeños, despigmentados y sin omatidios bien definidos *D. aurouxi* Español, 1970
 – Contorno de la cabeza no pedunculado (Figs. 2a,b,d), ojos más grandes, pigmentados con los omatidios bien definidos **2**
- (2) Contorno de la cabeza estrechándose regularmente hacia atrás (Fig. 2d) *D. cantonsi* Español, 1972
 – Contorno de la cabeza totalmente redondeado (Figs. 2a,b) **3**
- (3) Parte ventral del edeago con una quilla longitudinal (Fig. 4d) *D. camusi* Peyerimhoff, 1949
 – Parte ventral del edeago con dos quillas longitudinales y paralelas (Fig. 4c) *D. fadriquei* **sp. nov.**

Nuevas citas de *Domene (Spelaeomene) cantonsi* Español, 1972

Esta especie fue descrita sobre un único ejemplar hembra encontrado en la cueva Wim-Timdouine

(=Wit Tamdoun), gruta con un desarrollo de más de 19000 m y que actúa como surgencia de la meseta calcárea de Tasroukht y está situada aproximadamente a unos 60 km al noreste de Agadir, en el extremo occidental del Alto Atlas.

Posteriormente se ha vuelto a recolectar en la misma cueva y basándose en ese material se ha descrito el macho (Bordoni, 2003). En una expedición bioespeleológica realizada recientemente por F. Fadrique (Museu de Ciències Naturals de la Ciutadella, Barcelona), en la que se exploraron diversas cuevas en la Meseta de Tasroukht, se ha vuelto a recolectar un macho en la localidad típica, así como en otras dos cuevas cercanas de las que aportamos los datos.

Ifri Tagadart: 1 ♂ : 2003-1291 MZB Inmouzer des Ida ou Tanane, 23.07.2003, F. Fadrique, J. Esquiús, A. Ighious leg.

Ifri Bougayou: 2 exx.: 2003-1302 MZB Ouaoou-roukht, Inmouzer des Ida ou Tanane, 30.07.2003, F. Fadrique, J. Esquiús, A. Ighious leg.

Agradecimiento

Agradezco a Florentino Fadrique, por la cesión para estudio de los ejemplares de esta interesante nueva especie y a Glòria Masó, conservadora de artrópodos del Museu de Ciències Naturals de la Ciutadella (Barcelona), por el préstamo de las especies del género *Domene* depositadas en dicho museo, necesarias para la realización de este trabajo.

Bibliografía

BORDONI A. 2003. Descrizione del maschio di *Domene cantonsi* Español, 1972 del Marocco (Coleoptera:

Staphylinidae). 135° contributo alla conoscenza degli Staphylinidae. *Bollettino dell Museo regionale di Scienza naturale di Torino* **20(2)**: 371-376.

ESPAÑOL F. 1970. Algunos coleópteros cavernícolas del Gran Atlas Central, Marruecos pre-sahariano. *Annales de Spéléologie* **25(2)**: 477-483.

ESPAÑOL F. 1972. Un nuevo *Domene* cavernícola de la región de Agadir, Marruecos Sud-Occidental (Coleoptera: Staphylinidae). *Miscelánea Zoológica* **3(2)**: 1-4.

ESPAÑOL F. 1977a. Les Staphylinidae (Coleoptera) cavernicoles de la méditerranée occidentale. *7th International Congress of Speleologie, Sheffield*: 625-627.

ESPAÑOL F. 1977b. Los *Domene* cavernícolas de Marruecos (Col. Staphylinidae, Paederinae). *Comunicacions del 6è. Simposium d'Espeologia, Terrassa*: 73-80.

VIVES E. 1977. Contribución al conocimiento de las larvas de los coleópteros. V. Descripción larval del tercer estadio del Staphylinidae cavernícola *Domene camusi* Peyer. *Comunicacions del 6è. Simposium d'Espeologia, Terrassa*: 115-119.

Recibido / Hartua / Received: 19/01/2007

Aceptado / Onartua / Accepted: 29/03/2007

Publicado / Argitaratua / Published: 30/09/2007