

Trichodesmina bicolor n. sp., Afrika australeko Anobiinae berria (Coleoptera: Anobiidae)

A. VIÑOLAS, G. MASÓ

Museu de Ciències Naturals (Zoologia); Passeig Picasso, s/n; 08003 Barcelona

Laburpena

Hegoafrikar Errepublikako Anobiinae-ren espezie berri bat deskribatzen da *Trichodesmina* Español, 1982 generoan, gaurdaino monoespezifikoa eta Afrika tropikalekoa baino ezaguna ez zena. *T. bicolor* n. sp., kanpo-morfologia-zenbait ezaugarri direla eta, erraz bereizten da *T. nanatik* Español, 1982. Pretoriako Transvaal Museum-eko Endrödy-Youngai doktoreak eta laguntzaileek Kruger Parke Nazionalan egindako bilketa-lanen emaitzetako bat da hau. Generoaren klabe espezifikoa gaineratzen da.

Gako-hitzak: Coleoptera, Anobiidae, Anobiinae, *Trichodesmina bicolor* n. sp., Hegoafrikar Errepublika.

Resumen

Trichodesmina bicolor n. sp. de Anobiinae del África austral (Coleoptera: Anobiidae)

Se describe una nueva especie de Anobiinae de la República de Sudáfrica, del género *Trichodesmina* Español, 1982, monoespecífico hasta el presente y sólo conocido del África tropical. *T. bicolor* n. sp., bien diferenciada de *T. nana* Español, 1982 por diferentes caracteres de la morfología externa, forma parte de las recolecciones de Anobiidae efectuadas en el Parque Nacional Kruger por el Dr. Endrödy-Youngai y colaboradores, del Transvaal Museum de Pretoria. Se adjunta clave específica del género.

Palabras clave: Coleoptera, Anobiidae, Anobiinae, *Trichodesmina bicolor* n. sp., República de Sudáfrica.

Abstract

Trichodesmina bicolor n. sp. of Anobiinae from South Africa (Coleoptera: Anobiidae)

A new species of Anobiinae from South Africa is described in the genus *Trichodesmina* Español, 1982, hitherto monospecific and only known from tropical Africa. *T. bicolor* n. sp. is clearly distinguishable from *T. nana* Español, 1982 by several characters of the external morphology. It forms part of the material of Anobiidae collected in the Kruger National Park by Dr. Endrödy-Youngai and colleagues, from the Transvaal Museum of Pretoria. A specific key of the genus is also provided.

Key words: Coleoptera, Anobiidae, Anobiinae, *Trichodesmina bicolor* n. sp., South Africa.

Sarrera

Españolek (1982) *Trichodesmina* generoa sortu zuen intsektu txiki batentzat, zeina, pro- eta mesokoxen, esternito torazikoen eta abdomenaren segmentuen egiturarengatik, *Trichodesma* LeConte, 1861 generotik hurbil kokatu baitzuen, nahiz eta honetatik ondo bereizia suertatu gorputzaren pubeszentzia kolorebarrarengatik, antenen itxurarengatik, hauetan hiru

giltzarteko muturreko borra nabarmendu gabe eta zortzigarren giltzartea oso gutxi garatuta daudelarik, eta edeago asimetrikoarengatik.

Trichodesmina nana Español, 1982 hiru aletan oinarriturik deskribatu zen, haietako bi Kongoko Errepublikako Demokratikoko Congo da Lembakoak, eta bestea Zambiako Abercorn-ekoa, baina espeziearen gaineko datu gehigarririk ez da ezagutu oraintsu arte, Berlingo Th. Wagner-ek Ruandan egindako harrapaketei

esker bi ale eme aurkitu diren arte, hain zuzen (Viñolas eta Masó, 2007).

Geroago, Español eta Comas-ek (1992) Hegoafrikar Errepublikako bi espezierentzat *Endroedyina* generoa deskribatzean, Anobiinae-ren genero afrotropikalak bereizteko klabea osatu zuten. *Trichodesminatik* hurbilko generoa zen beste hau, baina argiro bereizia ondoko ezaugarriengatik: antenak, apenas zerradunak, giltzarte guztiak antzeko samarrak eta muturreko borra eratu gabe; pubeszentzia motza eta etzana; scutellum txikia; eta erdiko koxak, ondokoak.

Urte berean, Españolek (1992) *Anomodesmina* generoa deskribatu zuen, Hegoafrikar Errepublikako beste espezie batentzat hau ere. *Trichodesminaren* ondoan ipini beharreko generoa zen, antenen zortzigarren giltzartearen itxurarengatik, pronotoaren erdiko eta

luzetarako irtengunearengatik, pro- eta mesokoxengatik eta edeago asimétrikoarengatik. Hartatik bereiz zitekeen, ordea, hurrengo ezaugarriak direla eta: gortzaren ingerada; antenen giltzarteak, apenas zerradunak eta beraien arteko antza handikoak, zortzigarrena ezik; maxila-palpoen muturreko giltzarteak; eta edeagoaren itxura oso ezberdina. Halaber, subfamilia- ren genero afrotropikaletarako klabea egunean jarri zuten berriz.

Stegobium Motschulsky, 1860, *Trichodesmina* Español, 1982, *Endroedyina* Español & Comas, 1992 eta *Anomodesmina* Español, 1992 generoek multzo homogeneoa osatzen dute Anobiinae afrotropikalen artean, edeago asimétrikoa baitute. Ondoa, talde honen generoak bereizteko klabea aurkezten da.

Edeago asimétrikodun Anobiinae-ren generoen klabea

- (1) Antenen muturra, hiru giltzarteko borra nabarmenarekin *Stegobium* Motschulsky
– Antenen muturra, hiru giltzarteko borrarik gabekoak 2
- (2) Antenen laugarren eta hamargarren arteko giltzarteak apur bat zerradunak eta itxura berdintsukoak; mesokoxak, ondokoak *Endroedyina* Español
– Antenen zortzigarren giltzarte oso txikia eta laugarren eta zazpigarren artekoak apenas edo, aldiz, oso zerradunak, pektinatuak izateraino; mesokoxak, aldenduak 3
- (3) Antenen laugarren eta zazpigarren arteko giltzarteak apenas zerradunak eta berdinak; maxila-palpoen muturreko giltzarte oso luzea *Anomodesmina* Español
– Antenen laugarren eta zazpigarren arteko giltzarteak oso zerradunak edo pektinatuak; maxila-palpoen muturreko giltzarte ia errektangularra, ez oso luzea *Trichodesmina* Español

Emaitzak eta eztabaida

Espezieen zerrenda

Stegobium Motschulsky, 1860

Stegobium paniceum (Linnaeus, 1761) – Kosmopolita.

Trichodesmina Español, 1982

Trichodesmina nana Español, 1982 – Ruanda, Kongoko Errepublika Demokratikoa, Zambia.

Trichodesmina bicolor n. sp. – Hegoafrikar Errepublika.

Endroedyina Español & Comas, 1992

Endroedyina youngai Español & Comas, 1992 – Hegoafrikar Errepublika.

Endroedyina namibiensis Español & Comas, 1992 – Namibia.

Anomodesmina Español, 1992

Anomodesmina setulosa Español, 1992 – Hegoafrikar Errepublika.

Generoa: *Trichodesmina* Español, 1982

Trichodesmina Español, 1982: 65.

Tipo-espezia: *Trichodesmina nana* Español, 1982, jatorrizko izendapena.

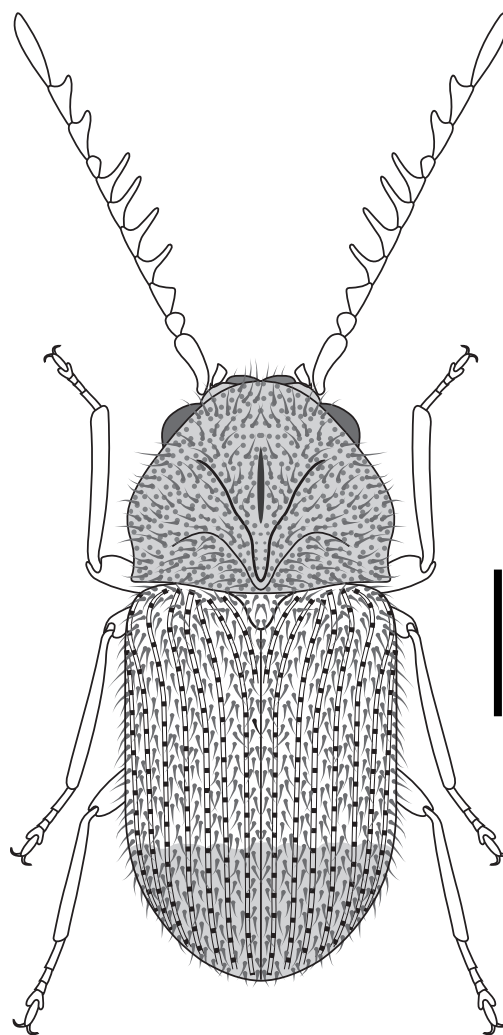
Ondoko bereizgarriekin: buruaren azpialdea zulatu gabekoa; hamaika giltzarteko antenak, zortzigarrena oso txikia, bederatzigarrenetik hamaikagarrenerakoak apur bat luzatuak eta laugarrenetik zazpigarrenerakoak biziki zerradunak edo pektinatuak; begi handiak eta irtenak arretan, txikiagoak emeetan; maxila-palpoen muturreko giltzartea ia errektangularra. Protoraxak ia guztiz estaltzen du burua eta erdiko eta luzetarako ildo nabarmena du, bai eta luzetarako irtengunea ere, hau atzealderantz estutua eta albo banatan sakonune batzuek mugatua. Scutellum zeharkakoa, handia. Elitroen puntu-ildaskak sakon samarrak. Abdomenaren segmentuen arteko lotuneak agerikoak eta lehenengo askoz meheagoa bigarrena eta hirugarrena baino. Pro-, meso- eta metakoxak, aldenduak. Edeago asimetrikoa.

Trichodesmina bicolor* n. sp.*Diagnosia:**

Espezia *Trichodesmina* Español, 1982 generoan sartu behar da, gorputzaren (1. Ird.), antenen (2.a Ird.), maxila-palpoen muturreko giltzartean (2.b Ird.), pro-, meso- eta metasternoaren (2.e Ird.), abdomenaren (2.d Ird.) eta edeago asimetrikoaren (2.c Ird.) itxura dela eta. Generoko espezie ezagun bakarretik, alegia *T. nanatik* Español, 1982, bereizita ondoko ezaugarriengatik: gorputzaren ingerada ezberdina, protoraxa elitroak baino zabalagoa ez delarik; gainazala oso distiratsua; pubeszentzia meheagoa, ez hain luzea eta ez hain dentsua; bi koloreko gorputza; antenen laugarren eta zazpigarren arteko giltzarte pektinatuak (2.a eta f Ird.); begi txikiagoak eta kopeta proportzionalki zabalagoa; maxila-palpoen muturreko giltzartean itxura (2.b eta g Ird.); elitroetako ildaska nabarmenagoak, eta tarte konbexuagoak; abdomena, punteaketa ez hain dentsua eta ez oso agerikoa delarik; eta ezberdintasun txikiak parameroen, hauen lobuluen eta edeagoaren erdiko lobuluaren itxuran (2.c Ird.).

Deskribapena:

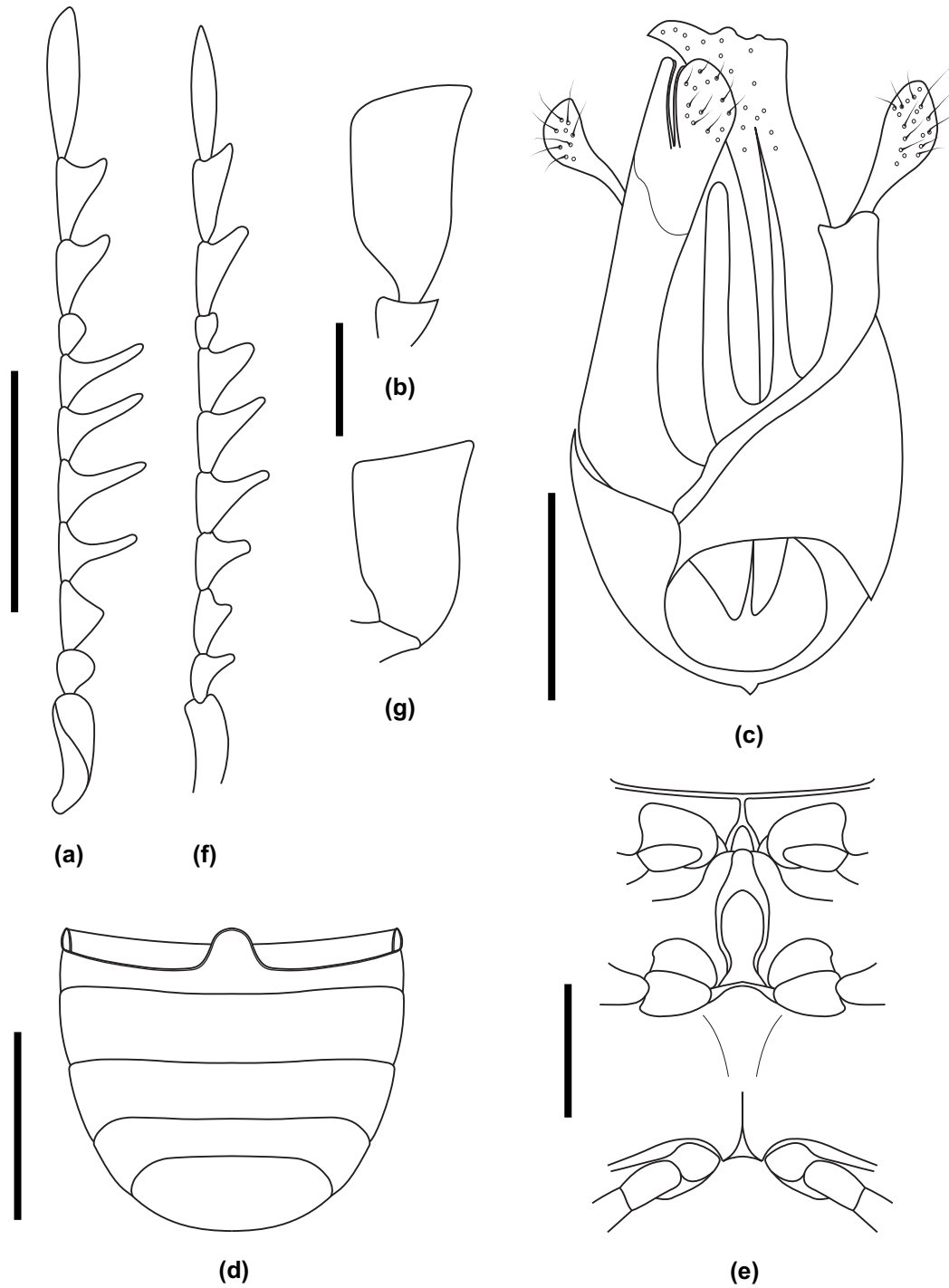
Luzera 2,1 mm. Gorputz konbexua, ia paraleloa, bi aldiz pasata luzeagoa zabalera baino, gainazal oso distiratsua, arre-gorrixka kolorekoa, antenak, palpoak,



1. IRUDIA. *Trichodesmina bicolor* n. sp.: ♂ren habitusa (Eskala = 0,5 mm).

hankak eta elitroen bi heren basalak horixkak edota apur bat gorrixkak, goiko aldeko pubeszentzia horixka, ez oso luzea, dentsua, erdi-zutitua eta zutitua, bertako eskultura inoiz estali gabe (1. Ird.).

Antenak, hamaika giltzartekoak, oso luzeak, elitroen bi herenen parekoak, hirugarren giltzartea zerraduna, laugarrenetik zazpigarrenerakoak ia modu berdinean pektinatuak, zortzigarrena oso txikia, bederatzigarrena eta hamargarrena zerradunak eta hamaikagarrena luzanga (2.a Ird.); begi handiak eta irtenak, beren zeharkako diametroa askoz txikiagoa kopetaren zabalera



2. IRUDIA. *Trichodesmina bicolor* n. sp.: (a) Antena; (b) Maxila-palpoen muturreko giltzarrea; (c) Edeagoaren azpiko ikuspegia; (d) Abdomena; (e) Pro-, meso- eta metasternoiairen erdiko alde; *Trichodesmina nana* Español, 1982: (f) Arren antena; (g) Maxila-palpoen muturreko giltzarrea (Eskalak: (a), (d), (f) = 0,5 mm; (b), (g) = 0,05 mm; (c), (e) = 0,25 mm).

baino; maxila-palpoen muturreko giltzartea ia errektangularra, bi aldiz luzeagoa zabalera baino (2.b Ird.). Protoraxa pixka bat zeharkakoa, 1,26 aldiz zabalagoa luzera baino, oso konbexua, zati zabalarenekin erdi basalean, albo biribilduekin erdi apikalean, hauek apur bat bihurrituak alde basalerantz, erdiko eta luzetarako ildo sakon samar batekin, bai eta erdiko eta luzetarako irtengune batez hornitua ere atzeko aldean, hau konkor-itxurakoa eta sakonenez inguratua albo banatan, gainazala pikor handi, nabari eta ez oso dentsoz betea.

Elitro laburrak, biak batera hartuta 1,38 aldiz luzeagoak zabalera baino, albo paralelodunak, humero nabarmenekin, ildaska ongi markatuekin, punteaketa handikoak, batzuetan ildaskak berak gaindituz, esku-telarra luzea eta oso agerikoa, markatuagoak ertzetarantz, tarreak zabalak, konbexuak eta mikrorretikuludun gainazalekoak.

Pro-, meso- eta metasternoia 2.e Ird.an bezala; abdomenaren segmentuak ondo bereziak, lehenengoa estuagoa bigarrena eta hirugarrena baino (2.d Ird.); pro-, meso- eta metakoxak aldenduak; hanka meheak; tartsoen lehenengo giltzarrea bigarrena eta hirugarrena batera hartuak bezain luzea; edeago asimetrikoa,

parameroen lobulua espatula-itxurakoa (2.c Ird.).

Emea ezezaguna, baina onar daiteke antenen giltzarreen garapen-maila xumeagoa izango duela, generoan ohi denez.

Material aztertua:

Holotypus: 1 ♂, «S. Afr: Kruger Nat. Pk /Skukuza research ca./24.59 S –31.35 E» «21.11.1994; E-Y: 3058 /beating & flowers /Endrödy & Bellamy». Pretoriako Transvaal Museum-ean gordailatua.

Etimologia:

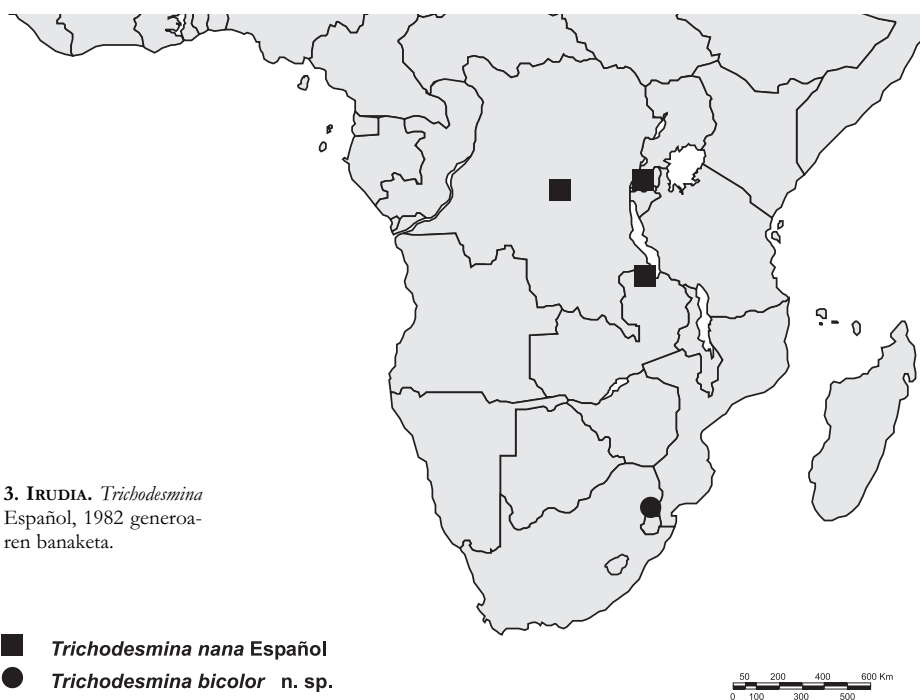
Gorputz-gainazalaren kolore bikoitzetik eratorria.

Biologia:

Ezezaguna, tipo-alea lore batzuk astintzean harripatu zen.

Banaketa:

Skukuza izeneko lekuan baino ez aurkitua, Kruger Parke Nazionalaren hegoaldeko muturrean, Hegoafrikar Errepublikan, Mozambike eta Swazilandiarekiko mugan (3. Ird.).



***Trichodesmina* Español, 1982 generoko espezieen klabea**

- (1) Batezbesteko tamaina handiagoa (2,5-2,7 mm); gaztaina-gorrixka ilun koloreko gorputza, distiratsua; gorputzaren goiko aldeko pubeszentzia oso dentsua eta luzea, eskultura estaliz; arren antenen laugarren eta zazpigarren arteko giltzarreak, zerradunak (2.f Ird.); arren begiak oso handiak, beren zeharkako diametroa ia kopeta bezain zabala; maxila-palpoen muturreko giltzarrea 1,6 aldiz luzeagoa zabalera baino (2.g Ird.); protoraxa elitroak baino zabalagoa; elitroetako gainazal askea leuna *T. nana* Español
- Batezbesteko tamaina txikiagoa (2,1 mm); arre-gorrixka koloreko gorputza, gorputz-adarrak eta elitroen bi heren basalak horixkak edota apur bat gorrixkak, oso distiratsua; gorputzaren goiko aldeko pubeszentzia dentsua, ez oso luzea, eskultura estali gabe; arren antenen laugarren eta zazpigarren arteko giltzarreak, pektinatuak (2.a Ird.); arren begiak handiak, beren zeharkako diametroa kopeta baino dezente estuagoa; maxila-palpoen muturreko giltzarrea 2 aldiz luzeagoa zabalera baino (2.b Ird.); protoraxa elitroak bezain zabala; elitroetako gainazal askea mikrorretikuluduna *T. bicolor n. sp.*

Esker ona

Pretoriako Transvaal Museum-eko Ruth Müller doktoari eskertzen dizkiogu museo horretako bildumetan gordetzen diren Anobiidae-ak ikertzen jarraitzeko eskaintako erraztasunak. Eta Santiago Pagola-Carteri, izkribu hau euskaratzeko prestasuna eta adeitasuna.

Bibliografia

ESPAÑOL F. 1982. Sobre algunos Anobiidae (Col.) del Museo Real del África Central, Tervuren (Nota 97). *Publicaciones del Departamento de Zoología, Barcelona* 7: 65-72.

ESPAÑOL F. 1992. Contribución al conocimiento de los Anobiidae del África austral (Coleoptera: Bos-

trychoidea). 3ª nota: sobre un nuevo género a colocar en la vecindad de *Trichodesmina* Español, 1982. *Elytron* 5[1991]: 129-133.

ESPAÑOL F, COMAS J. 1992. Contribución al conocimiento de los Anobiidae del África austral (Coleoptera: Bostrychoidea). Primera nota. *Elytron suppl.* 5(1) [1991]: 15-38.

VIÑOLAS A, MASÓ G. 2007. Nuevas especies de los géneros *Trichodesma* LeConte, 1861 y *Gastrallus* Jacquelin du Val, 1860, del África Austral (Coleoptera: Anobiidae). *Animal Biodiversity and Conservation* 30(1): 53-70.

Hartua / Recibido / Received: 14/02/2007

Onartua / Aceptado / Accepted: 28/05/2007

Argitaratua / Publicado / Published: 30/09/2007