

2010	Heteropterus Revista de Entomología Heteropterus Rev. Entomol.	10(1): 15-18
------	--	---------------------

ISSN: 1579-0681

Una nueva especie cavernícola del género *Domene* (s. str.) Fauvel, 1873, del sudeste español (Coleoptera: Staphylinidae: Paederinae)

E. VIVES

Museu de Ciències Naturals de Barcelona; Passeig Picasso s/n; E-08003 Barcelona (Spain);
E-mail: eduard_vives@hotmail.com

Resumen

Descripción de *Domene* (s. str.) *lencinai* sp. nov., estafilínido cavernícola, procedente de la Cueva del Farallón, Riópar, Albacete (España). Se separa de las otras especies del género del sur de la Península Ibérica por su mayor tamaño, la peculiar forma de la cabeza y del pronoto y por la estructura de su edeago.

Palabras clave: Taxonomía, cavernícola, sudeste español, *Domene* (s. str.) *lencinai* sp. nov., Staphylinidae, Paederinae.

Laburpena

Domene (s. str.) *Fauvel, 1873 generoko espezie haizulotar berri bat, Espainiaren hegoekialdekoa* (Coleoptera: Staphylinidae: Paederinae)

Domene (s. str.) *lencinai* sp. nov. estafilínido haizulotarraren deskribapena, Cueva del Farallón kobazulokoa, Riópar, Albacete (Espainia). Genero honetako Iberiar Penintsularen hegoaldeko gainontzeko espezieengandik bereizten dute tamaina handiagoak, burua eta pronotoaren forma bereziak eta edeagoaren egiturak.

Gako-hitzak: Taxonomia, haizulotarra, Espainiaren hegoekialdea, *Domene* (s. str.) *lencinai* sp. nov., Staphylinidae, Paederinae.

Abstract

A new cave species of the genus *Domene* (s. str.) Fauvel, 1873, from the southeast of Spain (Coleoptera: Staphylinidae: Paederinae)

Description of *Domene* (s. str.) *lencinai* sp. nov., a new species of subterranean Staphylinidae from the cave Cueva del Farallón, Riópar, Albacete (Spain). The new species is well separated from the remaining species of this genus occurring in the south of the Iberian Peninsula by the special morphology of the head and pronotum, and by the morphology of the aedeagus.

Key words: Taxonomy, cave-dwelling, southeast of Spain, *Domene* (s. str.) *lencinai* sp. nov., Staphylinidae, Paederinae.

Introducción

Hace bastante tiempo nuestro buen amigo y excelente entomólogo Don José Luis Lencina (Jumilla, Murcia) nos envió, para su estudio, un ejemplar macho perteneciente al género *Domene* (s. str.) Fauvel, 1873 y que

de inmediato sospechamos se trataba de una nueva especie cavernícola, muy interesante por su notable grado de adaptación al medio subterráneo. El nuevo taxón era próximo a *Domene cavicola* Coiffait, 1954 de Sierra de Cazorla, pero bien diferenciado por su mayor tamaño y su peculiar morfología. Como el único

ejemplar capturado procedía de la Cueva del Farallón, Riópar, Albacete, que es una cavidad muy visitada, consideramos oportuno esperar a reunir una serie de machos y hembras para proceder a su descripción.

Han pasado más de veinticinco años sin que la especie haya sido recapturada, a pesar de las numerosas visitas de bioespeleólogos a dicha cavidad, razón por la cual a continuación presentamos la descripción del nuevo taxón sobre el ejemplar macho único.

La nueva especie corresponde al género *Domene* s. str. (Coiffait, 1982) y se separa fácilmente de todas las otras especies españolas del subgénero nominal por su mayor tamaño. De las especies endógeas andaluzas que son las más próximas geográficamente, como *D. (s. str.) cavicola* Coiffait, 1954, *D. (s. str.) fuelscheri* Bordoní, 1977, *D. (s. str.) anichtchenkoi* Feldmann, 2005 (en Feldmann y Hernando, 2005) y *D. (s. str.) gevia* Hernando & Baena, 2006, se separa también por la peculiar morfología de la cabeza y pronoto y muy especialmente por la distinta morfología del edeago (ver Outerelo *et al.*, 1998; Hlavac *et al.*, 2006; Gamarra y Outerelo, 2007).

Descripción

Domene (s. str.) *lencinai* sp. nov.

Holotipo: Un macho de 8,65 mm de longitud y 1,42 mm de anchura. Procedente de la Cueva del Farallón, Riópar, Prov. Albacete, 27-X-1984, José Luis Lencina leg., depositado en Vives coll. (Terrassa, Spain).

Aspecto general (Fig. 1) alargado y deprimido, con los élitros y segmentos abdominales aplanados, pronotax y cabeza levemente convexos. Coloración general amarillenta testácea. La longitud máxima desde el ápice de las mandíbulas al extremo apical del VIII segmento es de 8,65 mm. La longitud de la cabeza desde el clipeo al inicio del cuello es de 1,50 mm y su anchura de 1,10 mm. La longitud del pronoto es de 1,75 mm y su anchura máxima de 1,10 mm. La longitud de los élitros es de 1,50 mm y su anchura máxima de 1,40 mm. El abdomen tiene una longitud de 4,50 mm y una anchura máxima, en el VII segmento, de 1,52 mm. Las antenas miden 3,10 mm de longitud.

Cabeza redondeada, levemente más larga que ancha. Ojos muy reducidos, con 30 omatidios cada uno.



FIGURA 1. *Domene* (s. str.) *lencinai* sp. nov. Holotipo macho.

Clipeo arqueado y liso, labro trapezoidal, libre y con una escotadura central en su borde libre, que está provisto de 10 largas sedas doradas. Mandíbulas agudas, largas y arqueadas con un grueso diente en la mitad del borde interno. Palpos maxilares largos y finos con el último artejo lezniforme. Antenas poco alargadas y finas, con los seis primeros artejos levemente alargados y el resto subglobosos excepto el undécimo, que es acuminado. Toda la superficie dorsal de la cabeza esta recubierta por largas sedas doradas, no muy densas y que se originan en unas pequeñas fosas redondeadas. Dos largas sedas supraorbitales pardas y una larga seda en la mitad occipital también parda. Parte inferior de la cabeza con grueso punteado y las sedas doradas muy cortas y finas. Suturas gulares

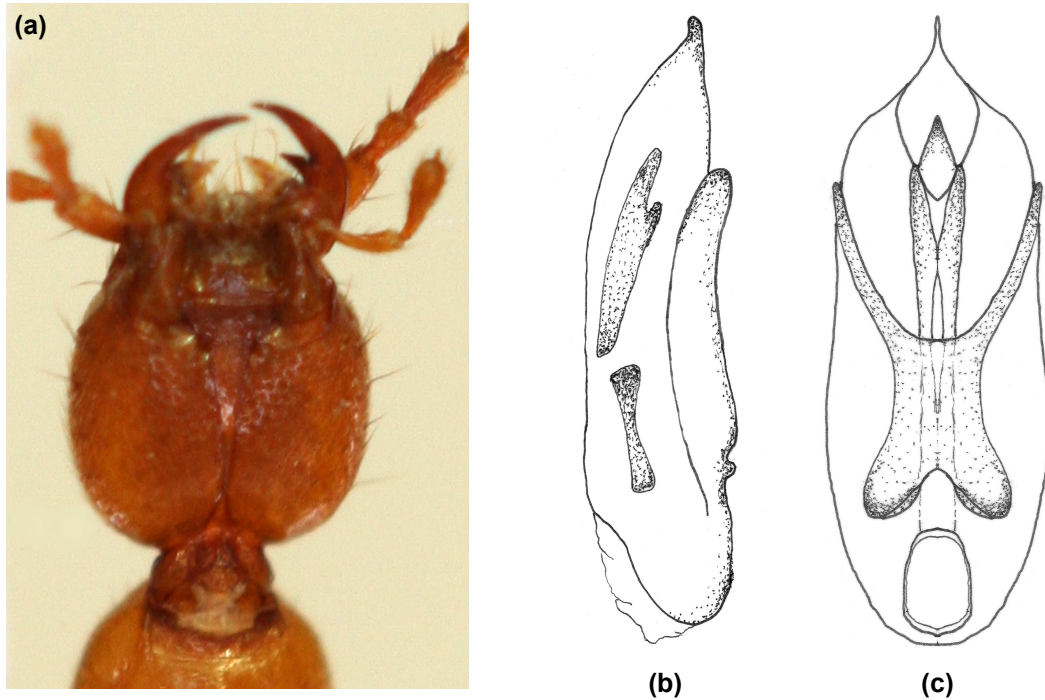


FIGURA 2. *Domene* (s. str.) *lecinai* sp. nov.: (a) Cabeza, parte inferior; (b) Edeago, visión lateral; (c) Edeago, visión ventral.

arqueadas y bien marcadas, formando una gran «V» hacia el borde labial (Fig. 2a). Parte posterior de la cabeza en forma de estrecho cuello de lados arqueados y con una placa central rugosa en su parte inferior.

Pronoto oval, mucho más largo que ancho y con sus lados arqueados. El borde anterior es levemente más ancho que el posterior y con los ángulos anteriores no marcados, completamente redondeados, y los posteriores apenas insinuados. Zona discal del pronoto provista de grueso punteado de fositas como las de la cabeza y que dan origen a cortas sedas doradas, excepto en su banda longitudinal mediana, que es lisa. Base posterior fuertemente rebordeada. Zona prosternal levemente rugosa y con la lamina intercoxal corta y muy fina, provista de una leve carena rugosa en su base.

Élitros rectangulares y con su borde anterior arqueado, con los ángulos humerales redondeados, lados casi paralelos, borde posterior truncado y formando un leve ángulo hacia la sutura, que está finamente rebordeada. Superficie discal elitral fuertemente punteada,

brillante y con cortas sedas doradas. Escudete trapezoidal, largo y acabando en punta redondeada.

Abdomen largo y estrecho, de lados casi paralelos, con su máxima anchura a nivel del VI segmento. Cada terguito es trapezoidal, con una superficie reticulada y recubierta por cortas sedas doradas abatidas. El reborde de los esternitos se repliega sobre el terguito a cada lado, proporcionando un aspecto acanalado a ambos lados del abdomen. Esternitos convexos y punteados igual que los terguitos. El VIII esternito posee dos crestas de sedas negras espinosas, como todas las especies del subgénero *Domene* (s. str.) y una característica hendidura en forma de «V» invertida.

Patas bastante largas y finas, con los profémures muy ensanchados y provistos de un característico diente en su borde anterior. Tibias rectas y finas, ensanchadas en su ápice. Tarsos anteriores dilatados, los medios y posteriores finos. Toda las patas y tarsos con tomento dorado corto.

Órgano copulador masculino (Fig. 2b-c) con el lóbulo medio del edeago bastante ancho y acabado en un agudo pico apical; la lámina superior corta y estre-

cha, también muy acuminada. Parámetros laterales en forma de lóbulos separados, como es propio en el subgénero tratado.

Etimología: El nombre de esta nueva especie está dedicado a su primer recolector, nuestro querido amigo y colega Don José Luis Lencina Gutiérrez, (Jumilla, Murcia) en homenaje a su larga y fecunda labor entomológica.

Agradecimiento

No podemos finalizar este trabajo sin agradecer la amable colaboración de nuestro buen amigo y colega Dr. Raimundo Outerelo (Dpto. Zoología, Universidad Complutense, Madrid) que ha querido corregir, con sus siempre acertadas opiniones, el presente trabajo.

Bibliografía

BORDONI A. 1977. Studi sui Paederinae. I Apunti sui *Domene* Fauvel, 1873, della penisola Iberica e descrizione di due nove specie Mediterranee (Col. Staphylinidae). *Nouvelle Revue d'Entomologie* **7(2)**: 145-151.

COIFFAIT H. 1954. Un nouveau *Domene* cavernicole du sud de l'Espagne, indice paléogéographique. *Notes*

Biospèologiques **9**: 17-20.

COIFFAIT H. 1982. Coléoptères Staphylinidae de la région paléartique occidentale, VI. Sous-famille Paederinae. Tribu Paederini, 1 (Paederini-Latrobiini). *Nouvelle Revue d'Entomologie, Supplement* **12(4)**: 1-440.

FELDMANN B, HERNANDO C. 2005. Two new species of *Domene* Fauvel, 1873 from Spain, with a new combination and catalogue of the Iberian species of the genus (Col. Staphylinidae, Paederinae). *Linzer Biologische Beiträge* **37(1)**: 399-406.

GAMARRA P, OUTERELO R. 2007. Catálogo iberoblear de los Paederinae (Coleoptera: Staphylinidae). *Boletín de la Sociedad Entomológica Aragonesa* **40**: 1-34.

HERNANDO C, BAENA M. 2006. Un nuevo estafilínido cavernícola de Andalucía: *Domene* (s. str.) *gevia* sp. nov. (Coleoptera: Staphylinidae: Paederinae). *Heteropterus Revista de Entomología* **6**: 29-33.

HLAVAC P, OROMÍ P, BORDONI A. 2006. Catalogue of troglotic Staphylinidae (Pselaphinae excluded) of the world. *Subterranean Biology* **4**: 97-106.

OUTERELO R, GAMARRA P, SALGADO JM. 1998. Los Staphylinidae (Coleoptera) cavernícolas del noroeste de la Península Ibérica (I). *Mémoires de Biospèologie* **25**: 111-137.

Recibido / Hartua / Received: 14/04/2010

Aceptado / Onartua / Accepted: 5/05/2010

Publicado / Argitaratua / Published: 30/06/2010