

2012	Heteropterus Revista de Entomología Heteropterus Rev. Entomol.	12(2): 201-208
-------------	--	-----------------------

ISSN: 1579-0681

Cebrio yolandae nov. sp. del norte de España (Coleoptera: Elateridae: Elaterinae: Cebrionini)

P. BAHILLO DE LA PUEBLA¹, J. I. LÓPEZ-COLÓN²

¹Plaza López de Ayala 8, 5° A; E-48903 Barakaldo (Bizkaia); E-mail: pbahillo@irakasle.net

²Plaza de Madrid 2, 1° D; E-28523 Rivas-Vaciamadrid (Madrid); España; E-mail: lopezicolon@gmail.com

Resumen

Se describe *Cebrio yolandae* nov. sp. de Huesca, Navarra y Zaragoza (norte de España). Se discuten las diferencias con las especies ibéricas más próximas. *Cebrio yolandae* nov. sp. es semejante a *C. gigas* (Fabricius, 1787), de la que se distingue por la conformación de las antenas, la coloración de cabeza y tórax, la pubescencia cefálica y pronotal, así como por la genitalia masculina.

Palabras clave: Coleoptera, Elateridae, Elaterinae, Cebrionini, *Cebrio yolandae* nov. sp., descripción, taxonomía, distribución, Península Ibérica.

Laburpena

Cebrio yolandae nov. sp., *Espainiaren iparraldekoa* (Coleoptera: Elateridae: Cebrioninae: Cebrionini)

Cebrio yolandae nov. sp. deskribatzen da, Huesca, Nafarroa eta Zaragozako (Espainiaren iparralde). Iberiar espezie hurbilenekeko desberdintasunak eztabaidatzen dira. *Cebrio yolandae* nov. sp. *C. gigas* (Fabricius, 1787) antza du, baina berarengandik bereizten da bai antenen egitura, burua eta toraxaren kolorea eta buruaren eta pronotoaren pubeszentziagatik, bai eta arren genitaliagatik ere.

Gako-hitzak: Coleoptera, Elateridae, Elaterinae, Cebrionini, *Cebrio yolandae* nov. sp., deskribapena, taxonomia, banaketa, Iberiar Penintsula.

Abstract

Cebrio yolandae nov. sp. from northern Spain (Coleoptera: Elateridae: Cebrioninae: Cebrionini)

Cebrio yolandae nov. sp. is described from Huesca, Navarra and Zaragoza (northern Spain). Differences with the nearest Iberian species are discussed. *Cebrio yolandae* nov. sp. looks similar to *C. gigas* (Fabricius, 1787) but both species can be easily distinguished by the shape of antennae, the coloration of head and thorax, the cephalic and thoracic pubescence as well as the male genitalia.

Key words: Coleoptera, Elateridae, Elaterinae, Cebrionini, *Cebrio yolandae* nov. sp., description, taxonomy, distribution, Iberian Peninsula.

Introducción

Cebrio gigas (Fabricius, 1787) fue descrito a partir de ejemplares procedentes del sur de Francia. Se trata de una de las especies del género *Cebrio* con un área de distribución más extensa, habiendo sido registrada

en parte de la Italia peninsular y Sicilia, Francia meridional (litoral mediterráneo) y nordeste de la Península Ibérica (López-Colón y Sánchez-Ruiz, 2002). En lo que a España se refiere, se ha citado de Pirineos orientales (sin precisar: ¿Huesca, Lérida, Gerona?), Barcelona y Navarra (Fuente, 1929). Recientemente

han sido registrados un par de ejemplares procedentes de Navarra, que confirmarían la antigua cita del reverendo José María de la Fuente (López-Colón y Agoiz Bustamante, 2003). Zapata de la Vega y Sánchez Ruiz (2012) sólo recogen con seguridad los registros de Navarra y Barcelona.

La descripción original de Fabricius (1787) es escueta y resulta un tanto ambigua. El primer autor que da una descripción detallada del taxon que nos ocupa es Jacquelin Du Val (1860).

El hecho de que los individuos ibéricos estudiados no se ajustaran a la descripción de Jacquelin Du Val para *Cebrio gigas* nos hizo sospechar de la correcta identificación de dichos insectos, por lo que procedimos a su comparación con ejemplares del sur de Francia (patria del verdadero *Cebrio gigas*), perfectamente coincidentes tanto con la descripción original como con la posterior de Jacquelin Du Val.

El estudio de 8 individuos de *Cebrio gigas* procedentes de Francia meridional nos ha mostrado que los ejemplares ibéricos, hasta ahora asignados a dicha especie, no habían sido correctamente interpretados y pertenecen en realidad a una entidad específica distinta, no identificada hasta el momento, por lo que entendemos necesaria su descripción.

Material y métodos

Además del material de la serie típica del taxon que se describe, se han estudiado 8 ejemplares de *Cebrio gigas* procedentes del sur de Francia.

En todos los ejemplares estudiados se han realizado las mediciones anatómicas reflejadas en la Tabla 1 y en el Anexo 1 con ayuda de un ocular micrométrico adaptado a una lupa binocular. Las medidas realizadas se esquematizan en las Figs. 2b, 4a-b.

Se ha procedido a la extracción de la armadura genital y los últimos segmentos abdominales de 4 ejemplares de *Cebrio gigas* y de 4 ejemplares de la nueva especie. Las piezas estudiadas se conservan incluidas en gotas de DMHF, sobre etiquetas de cartulina, junto al insecto de procedencia.

Se sigue la reciente propuesta de ordenación taxonómica recogida por Kundera y Bocák (2011).

Descripción

Cebrio yolandae nov. sp. (Figs. 1, 2a-c, 3)

Diagnosis:

Cebrio con tegumentos de color pardo-castaño claro, con la cabeza, antenas, ápice de los fémures, tibiae y tarsos oscurecidos, casi negros. Las antenas, de 12 artejos, superan ampliamente la línea media elitral. Cabeza, pronoto y antenas con pilosidad abundante, larga y erecta de color castaño amarillento.

Descripción del holotipo:

Morfología externa: 17,5 mm. *Cabeza* de color pardo oscuro, casi negra, con la zona interocular algo más clara. Mandíbulas falciformes, de color castaño claro, con el ápice oscurecido. El lado exterior de la base de cada mandíbula, provisto de pilosidad abundante, larga, erecta, de color pardo amarillento. El labro es de color castaño, con pubescencia pardo-amarillenta larga y erecta. El epistoma es liso, no formando un repliegue en voladizo sobre el labro. La frente es cóncava, con punteado regular y muy denso (el espacio entre puntos contiguos es menor que el diámetro de cada punto), del que se origina una pubescencia pardo-amarillenta como la reflejada en el caso de mandíbulas y labro. Ojos hemisféricos, muy prominentes y glabros. Antenas largas de 12 artejos, que sobrepasan ampliamente la línea media elitral. Todos los antenómeros con pubescencia larga y erecta, semejante a la del resto del cuerpo pero un poco más corta. Primer antenómero curvo, alargado y globoso; 2° y 3° muy cortos, como aplastados sobre el primero; 4° artejo 1,5 veces más largo que el primero y 3,8 veces más largo que el 2° y 3° considerados conjuntamente. Antenómeros del 4° al 11° con el ápice ensanchado asimétricamente, confiriendo a la antena un aspecto ligeramente aserrado; el último antenómero alargado, subcilíndrico y mucho más delgado que los anteriores.

Pronoto marcadamente transversal; borde anterior con la zona central proyectada hacia la cabeza; los ángulos anteriores poco marcados y los posteriores prolongados en sendos dentículos divergentes. De color castaño claro, como los élitros, finamente rebordeado de negro en la zona central del borde anterior. Con punteado menos fuerte y menos denso que el cefálico, siendo el diámetro de los puntos regular y aproximadamente igual a la distancia de separación entre puntos contiguos. De dicho punteado

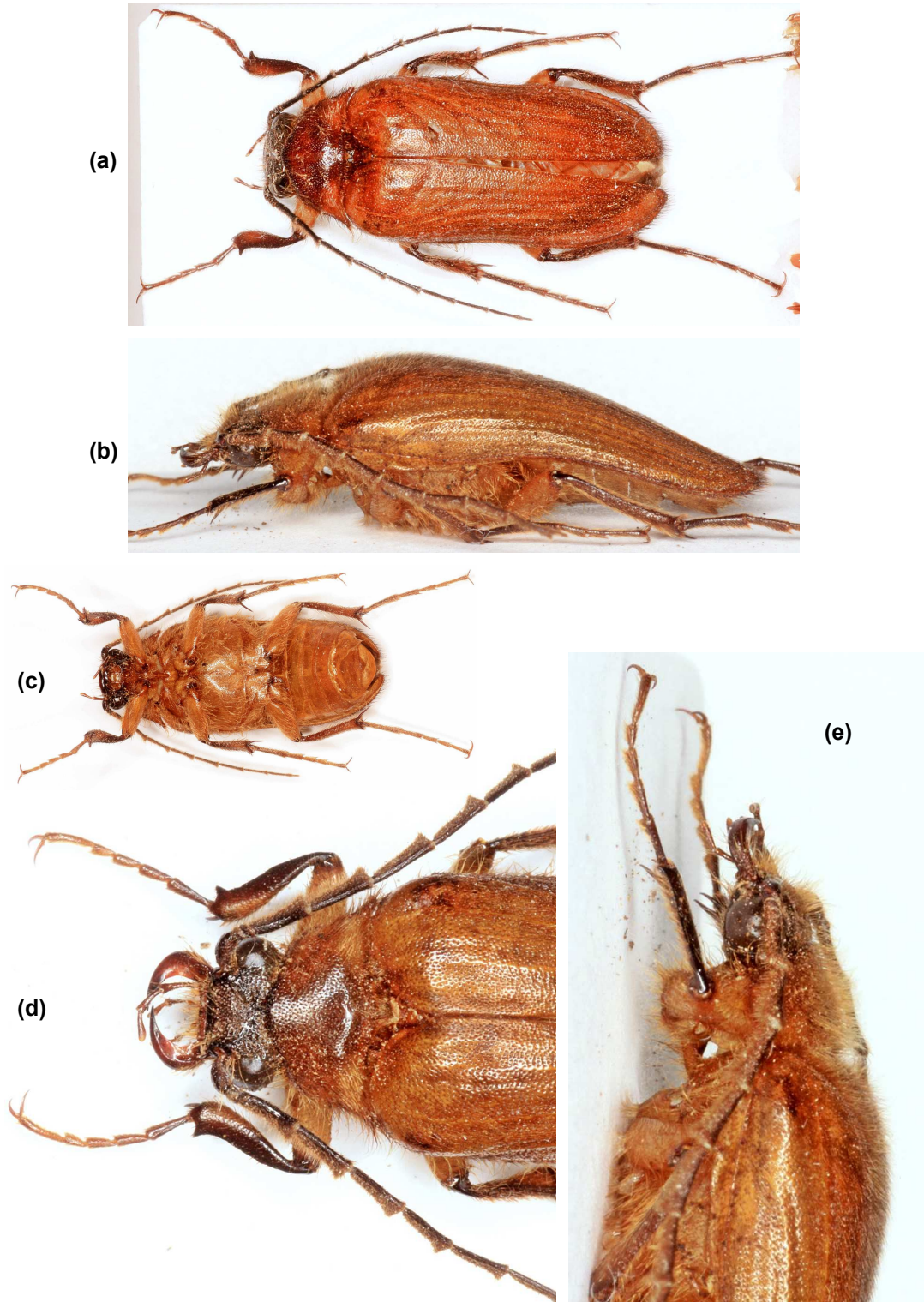


FIGURA 1. *Cebrio yolandae* nov. sp.: (a) Habitus dorsal; (b) Habitus lateral; (c) Habitus ventral; (d) Detalle de la mitad anterior del cuerpo en vista dorsal; (e) Ídem en vista lateral.

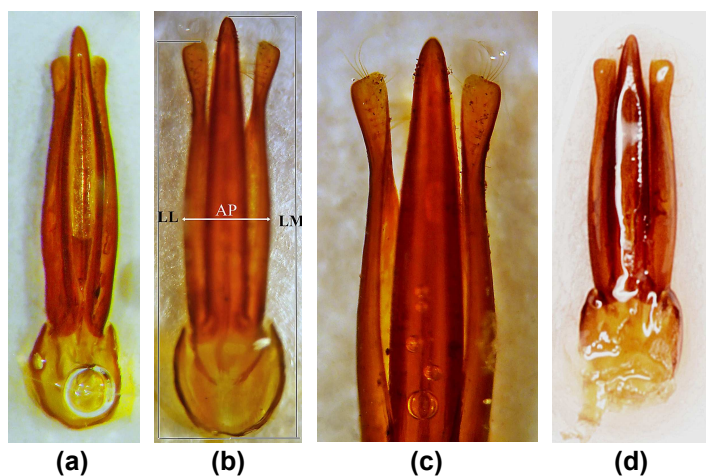


FIGURA 2. Genitalia masculina de: (a)-(c) *Cebrio yolandae* nov. sp.: (a) Holotipo; (b) Paratipo de Fiscal; (c) Ídem, detalle del ápice; (d) *Cebrio gigas* Fabricius, 1787 (LM = Lóbulo medio; LL = Lóbulo lateral; AP = Anchura pene).

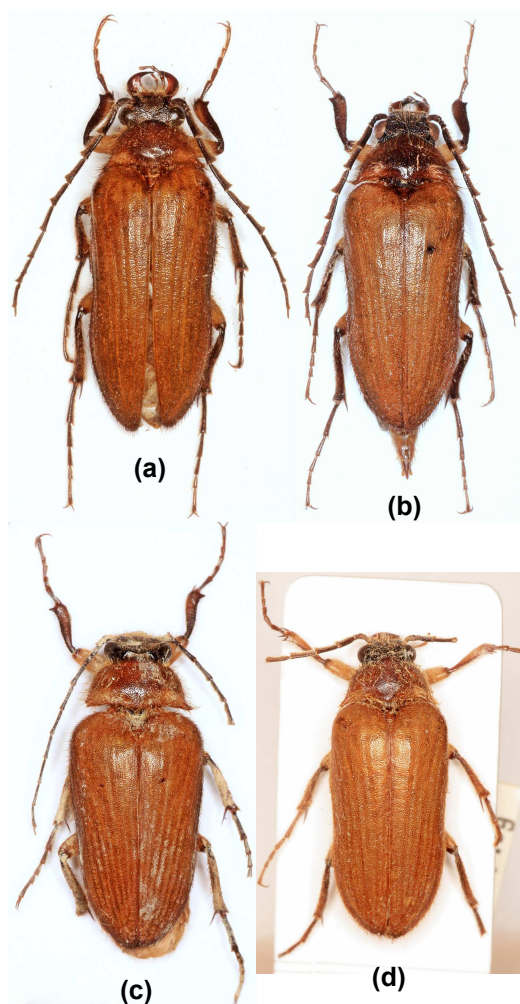


FIGURA 3. *Cebrio yolandae* nov. sp.: Habitus de: (a) Paratipo de Fiscal (Huesca); (b) Paratipo de Rada (Navarra); (c) Paratipo de Erla (Zaragoza); (d) Paratipo de Villacarriedo (Cantabria).

surge una pubescencia muy tupida, larga y erecta, del mismo color que el pronoto y que enmascara en buena medida la superficie del mismo.

Escudete triangular alargado, con coloración, punteado y pubescencia como el pronoto.

Élitros del mismo color que el pronoto; 2,2 veces más largos que anchos considerados en conjunto a la altura de la región humeral, con los lados ligeramente escotados en la zona media y dehiscentes en la mitad apical. Con cinco estrías longitudinales no muy marcadas, pero patentes; con las interestrías convexas. Base elitral con pubescencia pardo-amarillenta, larga, erecta y abundante como la pronotal. Toda la superficie elitral con punteado como el pronotal.

Región ventral pubescente, de color castaño claro uniforme, sin zonas oscurecidas.

Genitalia como en Figs. 2a-c. Con el lóbulo medio acuminado y más largo que los lóbulos laterales, siendo la relación de longitud entre los lóbulos laterales y el lóbulo medio (LL/LM) igual a 0,924 (Fig. 2b).

Variabilidad:

La nueva especie exhibe una discreta variabilidad que afecta a la relación longitud / anchura elitral (máxima en el ejemplar de Fiscal (LE/AE = 2,18) y mínima en el de Erla (LE/AE = 1,79)), a la dehiscencia elitral (no presente en los ejemplares de Erla, Rada y Villacarriedo y discreta en los ejemplares de Fiscal y Tudela) y a la armadura genital, que, no obstante, mantiene un patrón morfológico y estructural constante.

Serie típica:

HOLOTYPUS: 1 ♂, etiqueta blanca: Tudela / Navarra / 15.10.1982 / D. Sánchez leg.; etiqueta de color naranja con la indicación: HOLOTYPUS / *Cebrio yolandae* / P. Bahillo de la Puebla & J. I. López-Colón Des. 2012. Queda depositado en la colección de entomología del Museo Nacional de Ciencias Naturales (Madrid).

PARATYPI: 1 ♂, etiqueta blanca: 7.9.1999 / Fiscal (Huesca) / A. del Saz leg. (P. Bahillo coll.); 1 ♂, etiqueta blanca: Reverso: Barranco de Varluenga. Anverso: Erla (Zaragoza) / 30.X.1984 / J. I. L. Colón leg. (J. I. López-Colón coll.); 1 ♂, etiqueta blanca: Villacarrido / Santander / P. Bercedo leg.; 2ª etiqueta blanca: Datos dudosos / P. Bercedo leg. (Pablo Bercedo y Lucía Arnaiz coll.); 1 ♂, IX .1992 / Rada (NA) / Acequia de Navarra / Recalde leg. (J. I. López-Colón coll.). Se ha añadido una etiqueta de color naranja a cada paratipo con la indicación: PARATYPUS / *Cebrio yolandae* / P. Bahillo de la Puebla & J. I. López-Colón Des. 2012.

Etimología:

La nueva especie se dedica a Yolanda, esposa del primer autor, de quien toma el nombre.

Discusión

Por el color castaño claro de los élitros y por las antenas largas, que sobrepasan la línea media elitral, la especie más próxima a *Cebrio yolandae* **nov. sp.** sería *Cebrio gigas* (Fabricius, 1787) (Figs. 2d, 4). Las diferencias más significativas entre ambas especies se resumen en la Tabla 1.

De las especies ibéricas con antenas largas que sobrepasan la línea media elitral, la nueva especie se diferencia claramente de *Cebrio fabricii* Leach, 1824, *Cebrio superbus* Jacquelin Du Val, 1860 y *Cebrio carbonarius* Chevrolat, 1874 porque estas especies presentan, al menos, la región dorsal de color negro uniforme. A pesar de esa diferencia evidente, la especie que ahora se describe conforma con los taxa antes mencionados un grupo de especies muy homogéneo, con genitalia y morfología corporal muy semejantes.

Cebrio yolandae **nov. sp.** recuerda, por su pubescencia y patrón de coloración, a *Cebrio cardenalis* López-Colón & Bahillo de la Puebla, 2012, de la que, sin embargo, se separa muy fácilmente por el mayor tamaño (superior a 17,5 mm en *C. yolandae* **nov. sp.**, frente a los 15 mm escasos de *C. cardenalis*), por la mayor longitud de la antenas (sobrepasan ampliamente la línea media

	<i>Cebrio gigas</i> (Fabricius, 1787)	<i>Cebrio yolandae</i> nov. sp.
Pronoto	Pronoto negro. Punteado del pronoto más denso. Los espacios entre puntos, menores que el diámetro de los puntos. Ángulos posteriores dirigidos hacia atrás (Fig. 4d).	Pronoto de color castaño claro, como los élitros. Punteado del pronoto menos denso. Los espacios entre puntos, mayores que el diámetro de los puntos. Ángulos posteriores divergentes (Fig. 1d).
Escudete	Negro. De ápice truncado (Fig. 4d).	Castaño claro. Con el ápice agudo (Fig. 1d).
Antenas	4º antenómero dos veces más largo que el 2º y 3º juntos (Fig. 4d).	4º antenómero más de tres veces (casi cuatro veces) más largo que el 2º y 3º juntos (Fig. 1d).
Pilosidad de cabeza, pronoto y base de élitros	De color dorado amarillento, tumbada y dirigida hacia atrás (Fig. 4e).	De color castaño pajizo y erecta (Fig. 1e).
Región ventral	Prosterno, mesosterno y metasterno de color negro, más oscuros que el abdomen (Fig. 4c).	Prosterno, mesosterno y metasterno de color castaño, como el abdomen (Fig. 1c).
Corpulencia	LE/GC > 2,75 (Fig. 4b).	LE/GC < 2,63 (Fig. 1b).
Genitalia	LM/AP < 4,1 (Fig. 2d).	LM/AP > 4,8 (Figs. 2a-c).

TABLA 1. Diferencias más significativas entre *Cebrio gigas* (Fabricius, 1787) y *Cebrio yolandae* **nov. sp.**

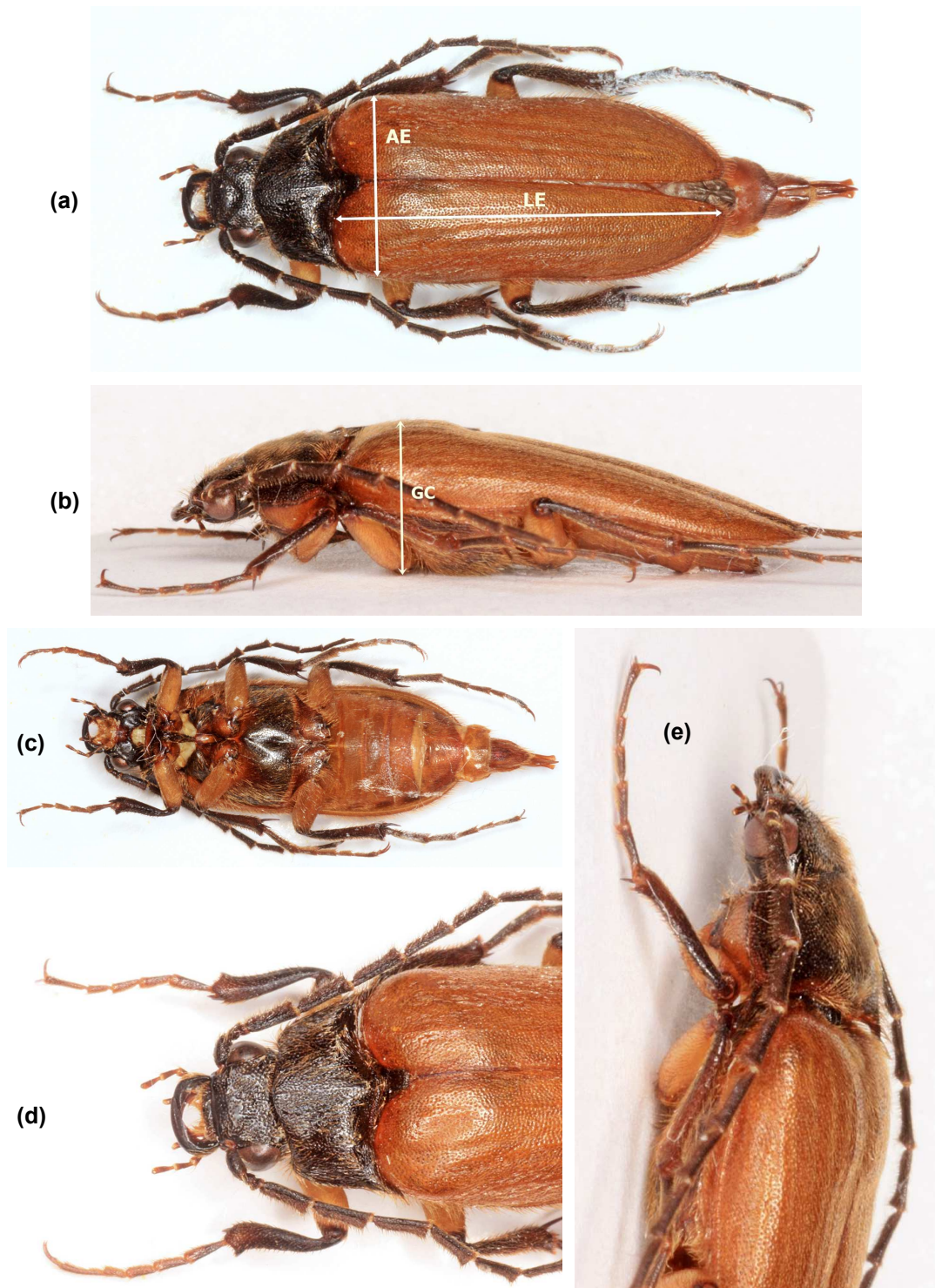


FIGURA 4. *Cebrio gigas* Fabricius, 1787: (a) Habitus dorsal; (b) Habitus lateral; (c) Habitus ventral; (d) Detalle de la mitad anterior del cuerpo en vista dorsal; (e) Ídem en vista lateral (AE = Anchura elitral; LE = Longitud elitral; GC = Grosor corporal).

elital en *C. yolandae* **nov. sp.** y no la alcanzan en *C. cardenalis*), por las diferentes proporciones de los antenómeros (4° antenómero más de tres veces más largo que el 2° y 3° juntos en *C. yolandae* **nov. sp.** y no llegando a dos veces más largo en *C. cardenalis*) y por la diferente conformación de la armadura genital.

Podría recordar asimismo a *Cebrio seoanei* Pérez Arcas, 1865, especie propia de Galicia, de la que, sin embargo, se diferencia a primera vista por el menor tamaño de ésta. Además, en la especie gallega la cabeza y el tórax son de color negro, la pilosidad cefálica y pronotal es mucho más escasa y corta que en *C. yolandae* **nov. sp.** y está tumbada. Por otra parte, las antenas de *C. seoanei* no alcanzan la línea media elital, siendo el 4° antenómero menos de dos veces más largo que el 2° y 3° juntos.

La nueva especie ocupa la región oriental de Navarra, la occidental de Huesca y la región septentrional de Zaragoza. La localidad de uno de los paratipos (Villacarriedo, Santander) debe tomarse con precaución. No hay ninguna duda de la pertenencia del ejemplar al taxon que ahora se describe, pero las vicisitudes sufridas por el mismo hacen que debamos tomar con precaución la validez de los datos de su etiqueta (Pablo Bercedo, com. pers.).

No hemos podido examinar recientemente los ejemplares de Cadreita y Castejón (Navarra) citados por López-Colón y Agoiz Bustamante (2003) como *Cebrio gigas*, y no conocemos su paradero actual. No obstante, creemos que corresponden al taxon que ahora describimos.

No hemos podido examinar material procedente de Cataluña (Barcelona en particular), donde, si nos guiamos por las citas bibliográficas, habitaría lo que hasta ahora se ha considerado *Cebrio gigas* ibérico. En consecuencia, no se puede descartar la presencia del verdadero *Cebrio gigas* (Fabricius, 1787) en territorio peninsular, circunstancia que requiere una confirmación con registros recientes.

Bibliografía

FABRICIUS JC. 1787. *Mantissa Insectorum sistens eorum species nuper detectas adiectis characteribus genericis, differentiis specificis, emendationibus, observationibus*. Vol. 1. Proft. Hafniae. (Cebriionidae en pp. 84-85)

FUENTE JM DE LA. 1929. Catálogo de los coleópteros observados en la Península Ibérica, Pirineos propiamente dichos e Islas Baleares. *Boletín de la Sociedad Entomológica de España* 12: 109-112.

JACQUELIN DU VAL C. 1860. Synopsis des espèces européennes du genre *Cebrio*. *Glanures Entomologiques* 2: 104-136.

KUNDRATA R, BOCÁK L. 2011. The phylogeny and limits of Elateridae (Insecta, Coleoptera): is there a common tendency of click beetles to soft-bodiedness and neoteny? *Zoologica Scripta* 40(4): 364-378.

LÓPEZ-COLÓN JI, AGOIZ BUSTAMANTE JL. 2003. Confirmación de la presencia de *Cebrio gigas* (Fabricius, 1787) en Navarra y primer registro de *Cebrio gypsicola* Graëlls, 1858 para la fauna de Huesca (Coleoptera, Cebriionidae). *Boletín de la Sociedad Entomológica Aragonesa* 32: 216.

LÓPEZ-COLÓN JI, SÁNCHEZ-RUIZ A. 2002. La familia Cebriionidae Latreille, 1802 en la fauna ibérica (Coleoptera, Elateroidea). *Boletín de la Sociedad Entomológica Aragonesa* 31: 133-139.

ZAPATA DE LA VEGA JL, SÁNCHEZ-RUIZ A. 2012. Catálogo actualizado de los elatéricos de la Península Ibérica e Islas Baleares (Coleoptera: Elateridae). *Archivos Entomológicos* 6: 115-271.

Recibido / Hartua / Received: 6/09/2012

Aceptado / Onartua / Accepted: 26/09/2012

Publicado / Argitaratua / Published: 21/12/2012

Anexo 1

Relación de medidas corporales:

	Individuo	AE	LE	GC	LE/GC	LE/AE
<i>Cebrio gigas</i> (Fabricius, 1787)	1	6,4	13,9	4,8	2,90	2,17
	2	6,3	13,1	4,6	2,85	2,08
	3	6,6	13,8	5,0	2,76	2,09
	4	6,2	12,8	4,2	3,05	2,06
	5	6,4	13,6	4,6	2,96	2,12
	6	5,6	12,2	4,4	2,77	2,18
	7	6,5	14,0	5,0	2,80	2,15
	8	7,0	13,0	4,7	2,76	1,85
				Máximo:	3,05	2,18
				Mínimo:	2,76	1,85
			Promedio:	2,86	2,08	
<i>Cebrio yolandae</i> nov. sp.	HT	7,1	14,0	5,8	2,41	1,97
	PT 1	6,6	14,4	5,5	2,62	2,18
	PT 2	7,6	13,6	6,7	2,03	1,79
	PT 3	6,7	13,9	5,7	2,44	2,07
	PT 4	6,5	13,4	5,7	2,35	2,06
				Máximo:	2,62	2,18
				Mínimo:	2,03	1,79
			Promedio:	2,37	2,01	

AE = Anchura elitral; LE = Longitud elitral; GC = Grosor corporal;
HT = Holotipo; PT = Paratipo.