

## Designación de los lectotipos de *Enicopus korbi* Schilsky, 1896 y *Enicopus gracilis* Schilsky, 1896 (Coleoptera: Cleroidea: Dasytidae)

P. BAHILLO DE LA PUEBLA<sup>1</sup>, J. I. LÓPEZ-COLÓN<sup>2</sup>

<sup>1</sup>Plaza López de Ayala 8, 5º A-B; E-48903 Baracaldo (Vizcaya); España; E-mail: pbahillo@irakasle.net

<sup>2</sup>Plaza de Madrid 2, 1º D; E-28523 Rivas-Vaciamadrid (Madrid); España; E-mail: lopezicolon@gmail.com

### Resumen

Se designan los lectotipos de *Enicopus korbi* Schilsky, 1896 y *Enicopus gracilis* Schilsky, 1896 (Coleoptera: Cleroidea: Dasytidae).

**Palabras clave:** Lectotipus, *Enicopus korbi* Schilsky, 1896, *Enicopus gracilis* Schilsky, 1896, Coleoptera, Cleroidea, Dasytidae.

### Laburpena

**Enicopus korbi Schilsky, 1896 eta Enicopus gracilis Schilsky, 1896 espezieen lektotipoen izendapena (Coleoptera: Cleroidea: Dasytidae)**

*Enicopus korbi* Schilsky, 1896 eta *Enicopus gracilis* Schilsky, 1896 espezieen lektotipoak izendatzen dira (Coleoptera: Cleroidea: Dasytidae).

**Gako-hitzak:** Lectotipus, *Enicopus korbi* Schilsky, 1896, *Enicopus gracilis* Schilsky, 1896, Coleoptera, Cleroidea, Dasytidae.

### Abstract

**Designation of the lectotypi of *Enicopus korbi* Schilsky, 1896 and *Enicopus gracilis* Schilsky, 1896 (Coleoptera: Cleroidea: Dasytidae)**

Lectotypi of *Enicopus korbi* Schilsky, 1896 and *Enicopus gracilis* Schilsky, 1896 are designated (Coleoptera: Cleroidea: Dasytidae).

**Key words:** Lectotipus, *Enicopus korbi* Schilsky, 1896, *Enicopus gracilis* Schilsky, 1896, Coleoptera, Cleroidea, Dasytidae.

## Introducción

A partir de material recolectado por Korb en el sureste de la Península Ibérica, Schilsky (1896) describió dos especies nuevas de *Enicopus* ibéricos, sin designar ejemplar tipo en ninguna de ellas: *Enicopus korbi* Schilsky, 1896 y *Enicopus gracilis* Schilsky, 1896.

Gracias a la amabilidad de los Drs. Bernd Jaeger y Manfred Uhlig, del Museum für Naturkunde de Berlín, hemos podido examinar las series tipo de sendos táxones, conservadas en dicha institución.

El objeto del presente trabajo es la designación del lectotipo de cada uno de los táxones citados, siguiendo las indicaciones recogidas en el ICZN (2000).

## Resultados

### *Enicopus korbi* Schilsky, 1896

Schilsky (1896) describe su *Enicopus korbi* a partir de material recolectado en Cuenca por Korb, a quien dedica la nueva especie. El autor no indica el número de ejemplares examinados, pero de la descripción se deduce que estudió varios individuos de ambos sexos, ya que da un rango de variación de tamaño indicando [*size*]: Long. ♂ 7,0–7,5, ♀ 7,5–8,0 mm.

Hemos estudiado la serie típica de dicha especie, integrada por un total de 16 ejemplares (4 ♂♂ y 12 ♀♀). De entre dicho material hemos elegido como lectotipo y paralectotipos, los siguientes:

#### LECTOTYPUS:

Un ejemplar macho (Fig. 1a), pinchado en alfiler, que porta las siguientes 3 etiquetas:

Etiqueta blanca, impresa (impresión antigua), con la inscripción: «Cuenca / Castilien / 87 / K.»; etiqueta blanca bordeada de negro y manuscrita con la inscripción: «Korbi / \* Schils.»; etiqueta roja impresa con la inscripción: «SYNTYPE / *Enicopus korbi* / Schilsky, 1896 / labelled by MFNB 2013» (Fig. 1b).

Se le añade una etiqueta de color naranja, impresa, con la inscripción: «LECTOTYPUS / *Enicopus korbi* Schilsky, 1896 / P. Bahillo de la Puebla & / J.I. López-Colón Des. 2014» y otra etiqueta blanca, impresa, con la inscripción «*Enicopus korbi* Schilsky, 1896 / P. Bahillo de la Puebla & / J.I. López-Colón Det. 2014».

**Nota:** Escogemos dicho ejemplar por ser el que Schilsky utilizó para la descripción de la especie y en el que se basó para la realización de la ilustración del apéndice lameliforme del segundo artejo metatarsal. Paradójicamente dicho ejemplar es un tanto especial, ya que el citado apéndice exhibe un pequeño denticulo (Fig. 1c) en el ángulo externo (Bourgeois, 1888), tal como se refleja en la imagen que Schilsky adjuntó para ilustrar el apéndice tarsal de *E. korbi* (Fig. 1d), aunque dicho denticulo no aparece habitualmente en los ejemplares examinados atribuibles a este taxon (Fig. 1e).

#### PARALECTOTYPE:

– 1 macho, pinchado en alfiler, que porta 4 etiquetas:

Etiqueta blanca, manuscrita, con la inscripción: «Cuenca / corp.»; etiqueta blanca, manuscrita, con la inscripción: «Korbi / m.»; etiqueta de color naranja, manuscrita, con barra transversal negra y la inscripción: «2»; etiqueta roja,

impresa, con la inscripción: «SYNTYPE / *Enicopus korbi* / Schilsky, 1896 / labelled by MFNB 2013».

– 1 macho, pinchado en alfiler, que porta 3 etiquetas:

Etiqueta blanca, impresa (impresión antigua), con la inscripción: «Castilien / Cuenca / Korb. 1896»; etiqueta blanca, manuscrita, con la inscripción: «1 / 6»; etiqueta roja, impresa, con la inscripción: «SYNTYPE / *Enicopus korbi* / Schilsky, 1896 / labelled by MFNB 2013».

– 1 macho, pinchado en alfiler, que porta 3 etiquetas:

Etiqueta blanca, impresa (impresión antigua), con la inscripción: «Castilien / Cuenca / Korb. 1896»; etiqueta blanca, manuscrita, con la inscripción: «10 / 7»; etiqueta roja, impresa, con la inscripción: «SYNTYPE / *Enicopus korbi* / Schilsky, 1896 / labelled by MFNB 2013».

– 1 hembra, pinchada en alfiler, que porta 2 etiquetas:

Etiqueta blanca, manuscrita, con la inscripción: «Cuenca / Korb.»; etiqueta roja, impresa, con la inscripción: «SYNTYPE / *Enicopus korbi* / Schilsky, 1896 / labelled by MFNB 2013».

– 2 hembras, pegadas en cartulina y pinchadas en alfileres independientes. Cada una de ellas porta 2 etiquetas:

Etiqueta blanca, impresa (impresión antigua), con la inscripción: «Cuenca / Castilien / 1890 / Corp.»; etiqueta roja, impresa, con la inscripción: «SYNTYPE / *Enicopus korbi* / Schilsky, 1896 / labelled by MFNB 2013».

– 3 hembras, pinchadas en alfileres independientes. Cada una de ellas porta 2 etiquetas:

Etiqueta blanca, impresa (impresión antigua), con la inscripción: «Cuenca / Castilien / 1890 / Corp.»; etiqueta roja, impresa, con la inscripción: «SYNTYPE / *Enicopus korbi* / Schilsky, 1896 / labelled by MFNB 2013».

– 1 hembra, pinchada en alfiler, que porta 2 etiquetas:

Etiqueta blanca, impresa (impresión moderna), con la inscripción: «Cuenca / Castilien / 1890 Korb»; etiqueta roja, impresa, con la inscripción: «SYNTYPE / *Enicopus korbi* / Schilsky, 1896 / labelled by MFNB 2013».

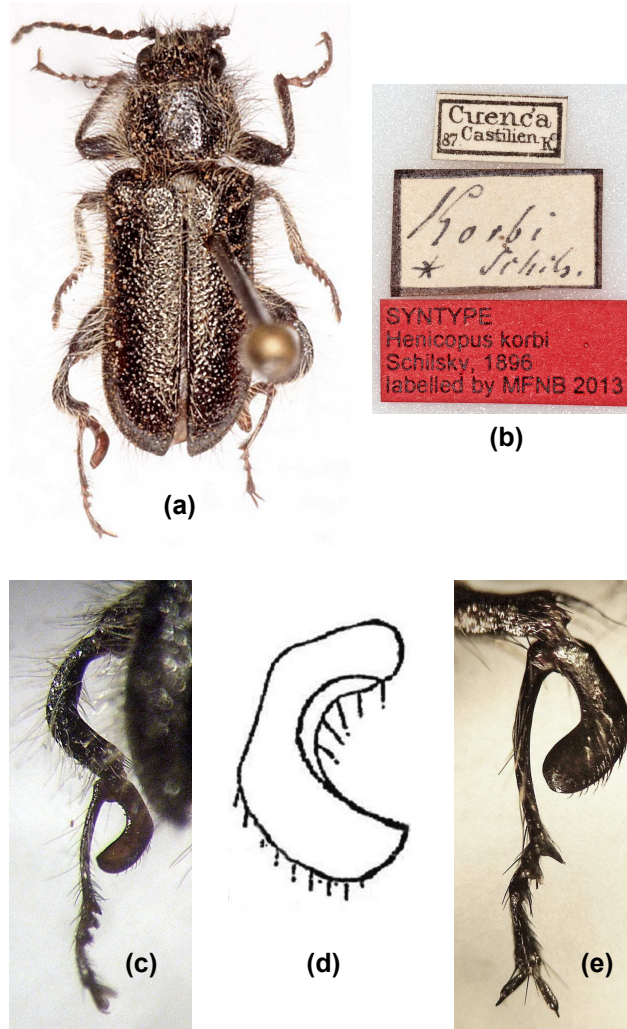
– 4 hembras, pegadas en cartulina y pinchadas en alfileres independientes. Cada una de ellas porta 2 etiquetas:

Etiqueta blanca, impresa (impresión moderna), con la inscripción: «Cuenca / Castilien / 1890 Korb»; etiqueta roja, impresa, con la inscripción: «SYNTYPE / *Enicopus korbi* / Schilsky, 1896 / labelled by MFNB 2013».

– 1 hembra, pinchada en alfiler, que porta 2 etiquetas:

Etiqueta blanca, impresa (impresión antigua), con la inscripción: «Cuenca / Castilien / 87 / K.»; etiqueta roja, impresa, con la inscripción: «SYNTYPE / *Enicopus korbi* / Schilsky, 1896 / labelled by MFNB 2013».

A todos y cada uno de los paralectotipi se les añade una etiqueta de color naranja, impresa, con la inscripción: «PARALECTOTYPUS / *Enicopus korbi*



**FIGURA 1.** *Henicopus korbi* Schilsky, 1896: (a) Lectotipus; (b) Etiquetas del lectotipus; (c) Detalle del apéndice metatarsal del lectotipus; (d) Ilustración del apéndice metatarsal, tomada de Schilsky, 1896; (e) Detalle del apéndice metatarsal de aspecto más frecuente entre los ejemplares estudiados.

Schilsky, 1896 / P. Bahillo de la Puebla & / J.I. López-Colón Des. 2014» y otra etiqueta blanca, impresa, con la inscripción «*Henicopus korbi* Schilsky, 1896 / P. Bahillo de la Puebla & / J.I. López-Colón Det. 2014».

#### ***Henicopus gracilis* Schilsky, 1896**

Schilsky (1896) describe su *Henicopus gracilis* a partir de material recolectado en Sierra Segura (Mollinicos)

[sic!] por Korb. El autor no indica el número de ejemplares examinados, pero de la descripción se deduce que estudió varios individuos de cada sexo, ya que da un rango de variación de tamaño, indicando [sic!]: Long. ♂ 6,0–7,5, ♀ 7,3–7,5 mm.

Hemos estudiado la serie típica de dicha especie, integrada por un total de 48 ejemplares (24 ♂♂ y 24 ♀♀). De entre dicho material hemos elegido como lectotipo y paralectotipos, los siguientes:

## LECTOTYPUS:

Un ejemplar macho (Fig. 2a), pinchado en alfiler, que porta las siguientes 4 etiquetas:

Etiqueta blanca, manuscrita, con la inscripción: «Sierra / Segura / Korb»; etiqueta blanca y bordeada de negro, manuscrita, con la inscripción: «gracilis / \* Schils.»; etiqueta de color naranja, manuscrita, con barra transversal negra y la inscripción: «5»; etiqueta roja, impresa, con la inscripción: «SYNTYPE / *Henicopus gracilis* / Schilsky, 1896 / labelled by MFNB 2013» (Fig. 2b).

Se le adjunta una etiqueta de color naranja, impresa, con la inscripción: «LECTOTYPUS / *Henicopus gracilis* Schilsky, 1896 / P. Bahillo de la Puebla & / J.I. López-Colón Des. 2014» y otra etiqueta blanca, impresa, con la inscripción: «*Enicopus gracilis* Schilsky, 1896 / P. Bahillo de la Puebla & / J.I. López-Colón Det. 2014».

## PARALECTOTYPE:

– 2 machos, pinchados en sendos alfileres. Cada uno de ellos porta 3 etiquetas:

Etiqueta blanca, manuscrita, con la inscripción: «Sierra Segura»; etiqueta blanca, manuscrita, con la inscripción: «Korb»; etiqueta roja, impresa, con la inscripción: «SYNTYPE / *Henicopus gracilis* / Schilsky, 1896 / labelled by MFNB 2013».

– 2 machos, pinchados en sendos alfileres. Cada uno de ellos porta 2 etiquetas:

Etiqueta blanca, impresa (impresión antigua), con la inscripción: «Sierra Segura / Molinico / 1894 M. Korb»; etiqueta roja, impresa, con la inscripción: «SYNTYPE / *Henicopus gracilis* / Schilsky, 1896 / labelled by MFNB 2013».

– 1 macho, pinchado en alfiler, que porta 3 etiquetas:

Etiqueta blanca, impresa (impresión antigua), con la inscripción: «Sierra Segura / Molinico / 1894 M. Korb»; etiqueta blanca, manuscrita, con la inscripción: «gracilis / [notación ilegible]»; etiqueta roja, impresa, con la inscripción: «SYNTYPE / *Henicopus gracilis* / Schilsky, 1896 / labelled by MFNB 2013».

– 1 macho, pinchado en alfiler, que porta 3 etiquetas:

Etiqueta blanca, manuscrita, con la inscripción: «Sierra Segura»; etiqueta blanca, impresa (impresión moderna), con la inscripción: «*Enicopus / gracilis / var. / Coll. J. Schilsky*»; etiqueta roja, impresa, con la inscripción: «SYNTYPE / *Henicopus gracilis* / Schilsky, 1896 / labelled by MFNB 2013».

– 1 hembra, pinchada en alfiler, que porta 3 etiquetas:

Etiqueta blanca, manuscrita, con la inscripción: «Sierra / Segura / Korb»; etiqueta blanca, manuscrita, con la inscripción: «gracilis / ♀»; etiqueta roja, impresa, con la inscripción: «SYNTYPE / *Henicopus gracilis* / Schilsky, 1896 / labelled by MFNB 2013».

– 5 hembras, pinchadas en sendos alfileres. Cada una de ellas porta 3 etiquetas:

Etiqueta blanca, impresa (impresión moderna), con la inscripción: «Sierra / Segura / Korb»; etiqueta blanca, impresa (impresión moderna), con la inscripción: «*Enicopus / gracilis ♀ / Coll. J. Schilsky*»; etiqueta roja, impresa, con la inscripción: «SYNTYPE / *Henicopus gracilis* / Schilsky, 1896 / labelled by MFNB 2013».

– 8 hembras, pegadas en cartulina y montadas en alfileres independientes. Cada una de ellas porta 3 etiquetas:

Etiqueta blanca, impresa (impresión moderna), con la inscripción: «Sierra Segura / Molinico / 1894 M. Korb»; etiqueta blanca, impresa (impresión moderna), con la inscripción: «*Enicopus / gracilis ♀ / var. / Coll. J. Schilsky*»; etiqueta roja, impresa, con la inscripción: «SYNTYPE / *Henicopus gracilis* / Schilsky, 1896 / labelled by MFNB 2013».

– 2 hembras, pegadas en cartulina y montadas en alfileres independientes. Cada una de ellas porta 4 etiquetas:

Etiqueta blanca, impresa (impresión antigua), con la inscripción: «Sierra Segura / Molinico / 1894 M. Korb»; etiqueta blanca, impresa (impresión moderna), con la inscripción: «*Enicopus / gracilis ♀ / var. / Coll. J. Schilsky*»; etiqueta blanca, impresa (impresión moderna), con la inscripción: «*Enicopus / gracilis ♀ / var. / Coll. J. Schilsky*»; etiqueta roja, impresa, con la inscripción: «SYNTYPE / *Henicopus gracilis* / Schilsky, 1896 / labelled by MFNB 2013».

– 1 hembra, pegada en cartulina, que porta 3 etiquetas:

Etiqueta blanca, impresa (impresión antigua), con la inscripción: «Sierra Segura / Molinico / 1894 M. Korb»; etiqueta blanca, manuscrita, con la inscripción: «gracilis ♀ / var»; etiqueta roja, impresa, con la inscripción: «SYNTYPE / *Henicopus gracilis* / Schilsky, 1896 / labelled by MFNB 2013».

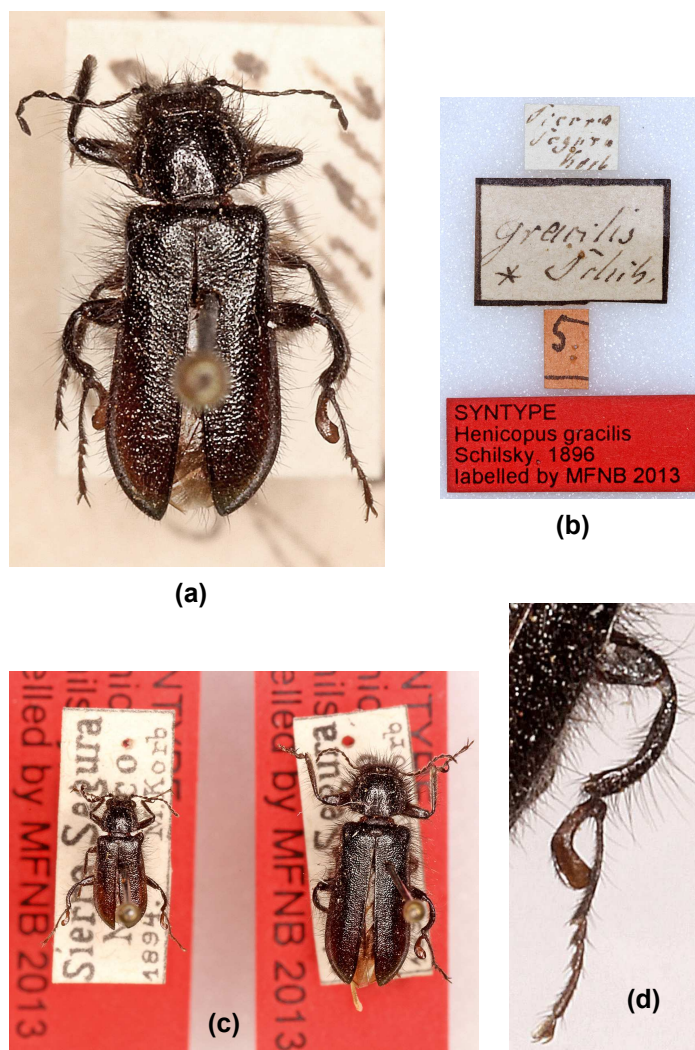
– 1 hembra, pegada en cartulina, que porta 4 etiquetas:

Etiqueta blanca, manuscrita, con la inscripción: «Sierra / Segura / Korb»; etiqueta blanca, manuscrita, con la inscripción: «var»; etiqueta blanca, impresa (impresión moderna), con la inscripción: «*Enicopus / gracilis ♀ / var. / Coll. J. Schilsky*»; etiqueta roja, impresa, con la inscripción: «SYNTYPE / *Henicopus gracilis* / Schilsky, 1896 / labelled by MFNB 2013».

– 1 hembra, pegada en cartulina, que porta 4 etiquetas:

Etiqueta blanca, manuscrita, con la inscripción: «Sierra / Segura / Korb»; etiqueta blanca, impresa (impresión moderna), con la inscripción: «*Enicopus / gracilis ♀ / var. / Coll. J. Schilsky*»; etiqueta blanca, impresa (impresión moderna), con la inscripción: «*Enicopus / gracilis ♀ / var. / Coll. J. Schilsky*»; etiqueta roja, impresa, con la inscripción: «SYNTYPE / *Henicopus gracilis* / Schilsky, 1896 / labelled by MFNB 2013».

– 4 machos, pegados en cartulinas y pinchados en



**FIGURA 2.** *Hemicopus gracilis* Schilsky, 1896: (a) Lectotypus; (b) Etiquetas del lectotypus; (c) Variabilidad de tamaños: Paralectotipi de menor y mayor tamaño de la serie típica; (d) Detalle del apéndice metatarsal.

alfileres independientes. Cada uno de ellos porta 2 etiquetas:

Etiqueta blanca, impresa (impresión antigua), con la inscripción: «Sierra Segura / Molinico / 1894 M. Korb»; etiqueta roja, impresa, con la inscripción: «SYNTYPE / *Hemicopus gracilis* / Schilsky, 1896 / labelled by MFNB 2013».

– 13 machos y 5 hembras, pegados en cartulinas y pinchados en alfileres independientes. Cada uno de ellos porta 2 etiquetas:

Etiqueta blanca, impresa (impresión moderna), con la inscripción: «Sierra Segura / Molinico / 1894 M. Korb»; etiqueta roja, impresa, con la inscripción: «SYNTYPE / *Hemicopus gracilis* / Schilsky, 1896 / labelled by MFNB 2013».

A todos y cada uno de los paralectotipi se les añade una etiqueta de color naranja, impresa, con la inscripción: «PARALECTOTYPUS / *Hemicopus gracilis* Schilsky, 1896 / P. Bahillo de la Puebla & / J.I. López-Colón Des. 2014» y otra etiqueta blanca, impresa,

con la inscripción: «*Enicopus gracilis* Schilsky, 1896 / P. Bahillo de la Puebla & / J.I. López-Colón Det. 2014».

**Nota:** La variación en el tamaño de los ejemplares de la serie típica es mayor que la indicada por Schilsky, oscilando entre los 5,0 mm que exhibe el ejemplar de menor tamaño y los 8,5 mm del ejemplar mayor (Fig. 2c).

## Agradecimiento

Quede constancia de nuestra gratitud a los Drs. Bernd Jaeger y Manfred Uhlig, del Museum für Naturkunde (Leibniz-Institut für Evolutions- und Biodiversitätsforschung) de Berlín, por el préstamo del material que ha servido de base para la realización del presente trabajo, y al Dr. Miguel Ángel Alonso Zarazaga, del Museo Nacional de Ciencias Naturales de Madrid, por su ayuda constante.

## Bibliografía

BOURGEOIS MJ. 1888. Synopsis du genre *Henicopus* Steph. *Annales de la Société Entomologique de France* **64**: 5-33.

ICZN (INTERNACIONAL COMMISSION ON ZOOLOGICAL NOMENCLATURE). 2000. *Código Internacional de Nomenclatura Zoológica. Cuarta edición*. Museo Nacional de Ciencias Naturales de Madrid, CSIC. Madrid. (traducción al español)

SCHILSKY J. 1896. En: Kuster HC, Kraatz G (Eds.). *Die Käfer Europa's nach der Natur beschrieben* 32: nos 1-100. Bauer und Raspe. Nürnberg.

---

**Recibido / Hartua / Received: 1/04/2014**

**Aceptado / Onartua / Accepted: 10/04/2014**

**Publicado / Argitaratua / Published: 30/06/2014**