

<b>2017</b>	Heteropterus Revista de Entomología <b>Heteropterus Rev. Entomol.</b>	<b>17(1): 35-39</b>
-------------	--	---------------------

ISSN: 1579-0681

## *Synaphe diffidalis* (Guenée, 1854). Presencia en Catalunya, estatus sistemático y distribución en la Península Ibérica (Lepidoptera: Pyralidae: Pyralinae)

J. J. PÉREZ DE-GREGORIO, E. REQUENA

Museu de Ciències Naturals (Zoologia); Passeig Picasso s/n; E-08003 Barcelona

### Resumen

Con motivo del hallazgo en Catalunya del Pyralinae *Synaphe diffidalis* (Guenée, 1854), se ha llevado a cabo un estudio del estatus sistemático y de la distribución conocida del taxón en la Península Ibérica, mediante la revisión de las citas bibliográficas y del material conservado en distintas colecciones públicas y privadas. Se revalida el criterio de Obraztsov (1952) de considerar el taxón *castillalis* Guenée, 1854 como mero sinónimo de *Synaphe diffidalis* (Guenée, 1854), sin valor subespecífico alguno.

**Palabras clave:** *Synaphe diffidalis*, Pyralidae, Pyralinae, Microlepidoptera, Catalunya, Península Ibérica, sistemática, faunística.

### Laburpena

***Synaphe diffidalis* (Guenée, 1854). Presentzia Katalunian, estatus sistematikoa eta banaketa Iberiar Penintsulan (Lepidoptera: Pyralidae: Pyralinae)**

Katalunian *Synaphe diffidalis* (Guenée, 1854) Pyralinaeren aurkikuntza dela eta, bere estatus sistematikoa aztertu eta Iberiar Penintsulan ezaguna den banaketa ikertu da, aipu bibliografikoen eta hainbat bilduma publiko zein pribatutan kontserbatzen den materialaren orrazketaren bidez. Obraztsov-en (1952) irizpidea berresten da, *castillalis* Guenée, 1854 taxoia *Synaphe diffidalis* (Guenée, 1854)-ren sinonimotzat hartuta eta inongo balio subespezifikorik esleitu gabe.

**Gako-hitzak:** *Synaphe diffidalis*, Pyralidae, Pyralinae, Microlepidoptera, Katalunia, Iberiar Penintsula, sistematika, faunistika.

### Abstract

***Synaphe diffidalis* (Guenée, 1854). Presence in Catalonia, systematic status and distribution in the Iberian Peninsula (Lepidoptera: Pyralidae: Pyralinae)**

The discovery in Catalonia of the Pyralinae *Synaphe diffidalis* (Guenée, 1854) is reported and the systematic status and the known distribution of the taxon in the Iberian Peninsula are reviewed on the basis of previous records from the literature and the examination of the material deposited in several public and private collections. Obraztsov's (1952) criterion is confirmed concerning the taxon *castillalis* Guenée, 1854, which is considered a synonym of *Synaphe diffidalis* (Guenée, 1854) without subspecific validity.

**Key words:** *Synaphe diffidalis*, Pyralidae, Pyralinae, Microlepidoptera, Catalonia, Iberian Peninsula, systematics, faunistics.

## Introducción

*Synaphe diffidalis* fue descrito por A. Guenée (1854) como *Cledeobia diffidalis* en su monografía de los Pyralites (pág. 142), con base en 2 ♂♂ y 1 ♀ procedentes de Andalucía (sin concretar), capturados por los entomólogos franceses A. de Graslin y P. Rambur durante un viaje entomológico por España llevado a cabo en los años 1834 y 1835. En el mismo trabajo (págs. 141 y 143) Guenée describió otras dos especies españolas del mismo género: *Cledeobia aberralis*, con base en 1 ♂ y 1 ♀ procedentes de Madrid, y *C. castillalis*, con 2 ♂♂ de la misma procedencia. Los tres mencionados taxones forman parte de un complejo de especies europeas caracterizado por su similitud morfológica externa y la existencia de formas semejantes entre unas y otras, lo que originó una notable confusión a nivel sistemático y faunístico por parte de los distintos autores que se refirieron a ellas, y que perduró hasta la publicación de la monografía de Obraztsov (1952), en la que, por la estructura genital de los machos (edeago), se dividieron en dos grupos:

- El grupo *moldavica* (Esper, 1789), representado en la fauna ibérica por dos taxones: *aberralis* Guenée, 1854 y *diffidalis* Guenée, 1854 (= *castillalis* Guenée, 1854).
- El grupo *bombycalis* (Denis & Schiffermüller, 1775), representado en la fauna ibérica por un taxón: *bombycalis provincialis* Duponchel, 1833.

El criterio de Obraztsov (1952) es el aceptado en la actualidad (Leraut, 2005, 2014; Slamka, 2006; seguidos por Vives Moreno, 2014), con la salvedad de que estos, por lo que a la fauna ibérica se refiere, consideran *aberralis* Guenée, 1854 una subespecie de *Synaphe moldavica* (Esper, 1879), especie de Europa central y oriental, cuestión ésta que resulta ajena al presente trabajo.

## Bionomía

*Synaphe diffidalis* (Guenée, 1854) habita biotopos de tipo xerófilo y estepario (Fig. 2) ubicados entre el nivel del mar y 1500 m. Los adultos (Fig. 1) son heliófilos y vuelan en una generación, desde finales de abril a junio, según la altitud. Las hembras permanecen posadas entre la vegetación, ejerciendo atracción por feromonas sobre los machos, que vuelan a ras de

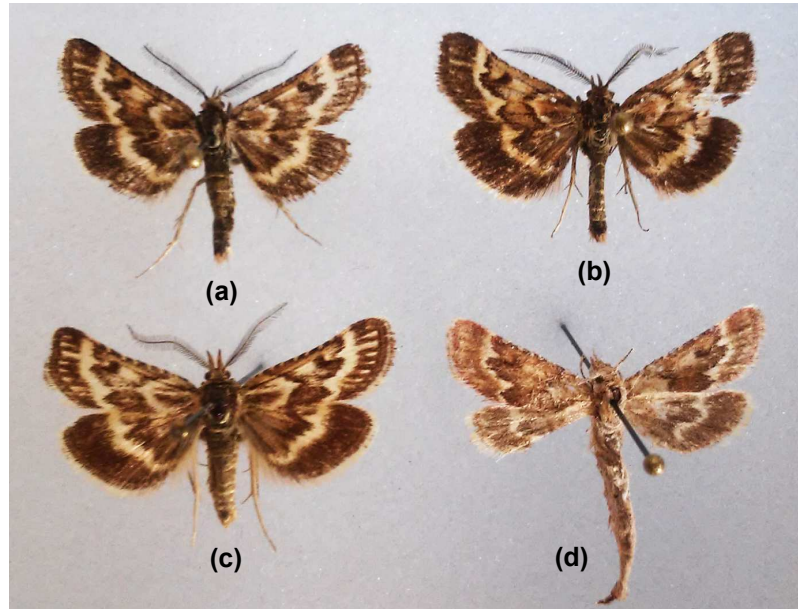
suelo en las horas de más calor. Las orugas se alimentan de raíces de gramíneas de los géneros *Festuca*, *Stipa* y otros (Lhomme, 1935; seguido por: Brusseau *et al.*, 2001; Peslier, 2004; Slamka, 2006; Leraut, 2014; y otros autores).

## Distribución geográfica

Es prácticamente un endemismo ibérico, ya que, fuera del ámbito peninsular, únicamente se conoce una población ubicada en las dunas litorales de los alrededores del estany de Canet (comarca del Rosselló, departamento francés de los Pirineos Orientales) (Graslin, 1863; Lhomme, 1935; Brusseau *et al.*, 2001; Peslier, 2004).

Una parte de las citas españolas de esta especie anteriores a la monografía de Obraztsov (1952) son dudosas, por el hecho ya comentado de que los autores que se refirieron a este complejo de pirálidos siguieron criterios dispares y con frecuencia equivocados. Así, Joannis (1919), con ocasión del examen del material de la colección de Guenée, consideró *aberralis* Guenée, 1854 y *diffidalis* Guenée, 1854 como formas de *Synaphe moldavica* (Esper, 1789) y *castillalis* Guenée, 1854 como buena especie. En Francia, tanto Graslin (1863) como Joannis (1919) y Lhomme (1935) atribuyeron a *moldavica* la población de *diffidalis* del Rosselló francés. En España, Agenjo (1952) consideraba que *aberralis*, *diffidalis* y *castillalis* eran simples formas («razas ecológicas» las denomina) de *moldavica*. Pese a las razones expuestas por Obraztsov (1952), la opinión de Agenjo (1952) fue la determinante en nuestro país (Vives Moreno, 1994) hasta la aparición del libro de Slamka (2006) sobre los Pyralinae europeos. A todo lo anterior hay que añadir que, en el examen de las colecciones, es frecuente encontrar ejemplares de *diffidalis* mal determinados y/o confundidos con *aberralis* o incluso con la forma *sepialis* Caradja, 1925 de *S. bombycalis provincialis* Duponchel, 1833. Debe señalarse a este respecto que Leraut (2005), en su estudio sobre los *Synaphe* Hübner, 1825 europeos, confunde *diffidalis* con *aberralis* y en su libro sobre los pirálidos europeos (Leraut, 2014: lám. 9: figs. 19-20) representa como *diffidalis* típicos lo que no son sino ejemplares de *aberralis*.

Por ello resulta indispensable la revisión del material en el que se basaron las citas preexistentes, cuando sea posible, y del conservado en las distintas colecciones públicas (Museo Nacional de Ciencias Natura-



**FIGURA 1.** *Synaphe diffidialis* (Guenée, 1854): (a) Timoneda de Alfés (Segrià), ♂, 4.V.2016; (b) Neila (Sierra de la Demanda, Burgos), ♂, 24–26.VI.2010; (c) Estany de Canet (Rosselló), ♂, 1.V.1995; (d) Estany de Canet (Rosselló), ♀, 13.V.2008 (fotografía: J.J. Pérez De-Gregorio).

les de Madrid, MNCN, y Museu de Ciències Naturals, Zoologia, de Barcelona, MCNB) y privadas, eliminando o descartando aquellas referencias que son fruto de confusiones con *S. aberralis*, con la que convive en muchas zonas de España.

Una vez llevados a cabo los mencionados estudio y revisión, podemos dar como válidas las siguientes referencias:

- Andalucía: Andalucía (sin concretar) (Guenée, 1854; Staudinger y Rebel, 1901), Tíjola (Almería) (Agenjo, 1952), Calar Alto (Sierra de los Filabres. Almería) (Ylla *et al.*, 2008), Cantillana (Sevilla) (Slamka, 2006), Darrotal (Granada) (Slamka, 2006), Granada (Granada) (Leraut, 2014), La Puebla de Don Fadrique (Granada) y Sierra de La Sagra, t. m. de Huéscar (Granada) (Obraztsov, 1952).
- Aragón: Albarracín (Sierra de Albarracín. Teruel. Aragón) (Seebold, 1898; Obraztsov, 1952), Zaragoza (Zaragoza) (Leraut, 2014).
- Castilla y León: Valladolid (Obraztsov, 1952).
- Madrid: Madrid (Guenée, 1854).

#### Material estudiado:

##### ANDALUCÍA:

Almería: Tíjola (30SWG43, 713 m), 1 ♂, 12.V.1927 (A. Schmidt *leg.*, *col.* MNCN) (Agenjo, 1952).

Granada: Atarfe (Sierra Elvira, 30SVG31, 840 m), 7 ♂♂, 26.IV.1964 (Agenjo *leg.*, *col.* Agenjo, MNCN), El Molinillo, t. m. de Huétor de Santillán (30SVG62, 1300 m), 1 ♂, V.1964 (F.F. Rubio *leg.*, *col.* Agenjo, MNCN), La Puebla de Don Fadrique (30SWH40, 1164 m), serie ♂♂ ♀♀, 16.V.1927 (A. Schmidt *leg.*, *col.* MNCN), Puerto del Veleta (Sierra Nevada, 30SVG52, 1300 m), 4 ♂♂, 15.VI.1961 (*s.c.*, *col.* Agenjo, MNCN).

Málaga: Málaga (30SUF76, 1 m), 3 ♂♂, 12.III.1940 (E. Gros *leg.*, *col.* MNCN).

Sevilla: El Ronquillo (Sierra Clara, 29SQB47, 352 m), 1 ♂, 21.V.1968 (*s.c.*, *col.* MNCN).

##### ARAGÓN:

Huesca: Candasnos (Monegros, 31TBF59, 200 m), serie ♂♂, 8.V.1980, 1.V.1994 (J. Rius *leg.*, *col.* Rius, MCNB).

Teruel: Albarracín (Sierra de Albarracín, 30TXK37, 1250 m), serie ♂♂ (*col.* Seebold, MNCN) (Seebold, 1898).



**FIGURA 2.** Biotopo de *Synaphe diffidalis* (Guenée, 1854) en la Catalunya occidental: EIN de la Timoneda de Alfés (Segrià) (fotografía: Emili Requena).

#### CASTILLA Y LEÓN:

Burgos: Estepar (30TVM27, 800 m), serie ♂♂, 10.VI (Agenjo *leg.*, *col.* Agenjo, MNCN), Neila (Sierra de la Demanda, 30TUM95, 1200 m), 1 ♂, 24-26.VI.2010 (J.J. Pérez De-Gregorio y M. Bravo *leg.* *et col.*).

#### \*CATALUNYA:

Segrià: EIN de la Timoneda de Alfés (31TCF07, 236 m), 1 ♂, 4.V.2016, 1 ♀, 7.V.2017 (J.J. Pérez De-Gregorio y M. Bravo *leg.* *et col.*) (otro ♂ avistado el 16.V.2014).

#### MADRID:

Madrid: Alcalá (30TVK68, 590 m), serie ♂♂, 20.V.1943, 4.V.1963 (Agenjo *leg.*, *col.* Agenjo y *col.* nacional, MNCN), Madrid (30TVK37, 648 m), V.1929 (Agenjo *leg.*, *col.* MNCN), Montarco, t. m. de Rivas-Vaciamadrid (30TVK56, 518 m), serie ♂♂ ♀♀, IV.1927 (F. Martínez de la Escalera *leg.*, *col.* MNCN), El Pardo (30TVK56, 600 m), 2 ♂♂, 14.V.1979 (I. Marcos *leg.*, *col.* MNCN), El Escorial (Sierra de Guadarrama, 30TVK09, 900 m), s.f. (s.c., *col.* MNCN), El Paular, t. m. de Rascafría (Sierra de Guadarrama, 30TVL22, 1163 m), 1 ♂, VI.1926 (F. Martínez de la Escalera *leg.*, *col.* MNCN).

#### PIRINEOS ORIENTALES (DEPARTAMENTO FRANCÉS):

Roselló: dunas del estany de Canet (31TEH10, 1 m), serie ♂♂ ♀♀, 12.V.1992, 1.V.1995, 13.V.2008 (Robert Mazel *leg.* *et col.*, *col.* MCNB y *col.* J.J. Pérez De-Gregorio) (Brusseaux *et al.*, 2001; Peslier, 2004).

La existencia de poblaciones de *S. diffidalis* en los Monegros aragoneses hacía previsible la presencia del taxón en la zona esteparia de la Catalunya occidental, lo que ha podido ser confirmado recientemente por el hallazgo de este pirálido en el Espacio de Interés Natural (EIN) de la Timoneda de Alfés,

en la comarca leridana del Segrià (Fig. 2). Con su descubrimiento, son ya dos los taxones del complejo presentes en nuestra comunidad: *S. diffidalis* y *S. bombycalis provincialis* (Pérez De-Gregorio y Requena, 2010).

La separación por morfología externa de *S. diffidalis* y *S. aberralis* no ofrece, en principio, dificultades. No obstante, y visto que, como hemos dicho, en el examen de las colecciones es frecuente encontrar ejemplares mal determinados y/o confundidos con *S. aberralis*, hemos creído útil representar en el presente trabajo (Fig. 3) las estructuras genitales masculinas (edeagos) de ambas especies, para facilitar su identificación, especialmente en el caso de ejemplares atípicos.

## Variabilidad

Obraztsov (1952) consideró *castillalis* Guenée, 1854 una mera sinonimia de *diffidalis* Guenée, 1854. Leraut (1997), al tratar de la población francesa de la especie, sigue dicho criterio, que posteriormente modifica (Leraut, 2005, 2014; seguido por: Slamka, 2006; Vives Moreno, 2014), otorgando a *castillalis* estatus subespecífico y dividiendo el taxón *diffidalis* en dos subespecies: la típica, que comprendería las poblaciones andaluzas, y la ssp. *castillalis*, que comprendería las poblaciones del centro y norte de España y de los Pirineos Orientales franceses, caracterizada por su menor tamaño, su coloración más oscura y el carácter más marcado de las manchas blancas del anverso alar. El examen que hemos efectuado de numeroso material de dichas poblaciones permite comprobar que las mencionadas diferencias carecen de validez y forman parte de la conocida variabilidad general del taxón, por lo que hay que reafirmar el criterio de Obraztsov (1952) y considerar *castillalis* mera sinonimia de *diffidalis*.

## Agradecimiento

Se agradece a los amigos y colegas Sres. Robert Mazel y Serge Peslier los datos e informaciones facilitadas y la donación de una parte del material entomológico citado en el presente trabajo. A las Sras. Berta Caballero y Glòria Masó (conservadoras de artrópodos del MCNB) y a Isabel Izquierdo, Carolina Martín, Mercedes París, Amparo Blay y Mercedes Hitado (conservadoras, técnicas y auxiliares de la Sección de Entomología del MNCN) las habituales facilidades

para el estudio de las colecciones de los mencionados centros. A Mr. Patrice Leraut (Laboratoire d'Entomologie del Muséum National d'Histoire Naturelle de Paris) y a D. Antonio Vives Moreno (Madrid), las informaciones bibliográficas y epistolares suministradas. A las Sras. Montserrat Navarro, Emma Asensio y Montserrat Roca (biblioteca del MCNB), las habituales facilidades para la consulta de los fondos bibliográficos del Museo. A los amigos Srs. Jordi Ruiz y Ricard Casanovas (Direcció General del Medi Natural de la Generalitat de Catalunya), Eladi Flix y agentes del Cos d'Agents Rurals de la Generalitat de Catalunya, CAR, de la comarca del Segrià, las habituales facilidades para prospectar en las zonas protegidas mencionadas.

## Bibliografía

- AGENJO R. 1952. *Fauna lepidopterológica almeriense*. C.S.I.C. Madrid.
- BRUSSEAU G, LUQUET G, MAZEL R, PESLIER S, ZAGATTI P. 2001. Les Pyrales des Pyrénées-Orientales. Inventaire raisonné. I: Pyralidae. *Alexanor* 21(1)[1999-2000]: 7-19.
- GRASLIN A DE. 1863. Notice sur deux explorations entomologiques dans les Pyrénées-Orientales en 1847 et 1857. *Annales de la Société Entomologique de France* 3: 297-364.
- GUENÉE A. 1854. *Species Général des Lépidoptères, 8 (Deltoides et Pyralites)*. Paris.
- JOANNIS J DE. 1919. Une visite a la collection de Microlépidoptères d'Achille Guenée. *Annales de la Société Entomologique de France* 88: 1-40.
- LERAUT P. 1997. *Liste systématique et synonymique des Lépidoptères de France, Belgique et Corse (deuxième édition)*. Suplemento a Alexanor. Paris.
- LERAUT P. 2005. Étude de quelques genres et espèces de pyrales (Lepidoptera, Pyraloidea). *Revue Française d'Entomologie (N.S.)* 27(1): 21-44.
- LERAUT P. 2014. *Papillons de nuit d'Europe, vol. 4 (Pyrales 2)*. N.A.P. Editions. France.
- LHOMME L. 1935. *Catalogue des Lépidoptères de France et de Belgique. Vol. 2, 1<sup>re</sup> partie*. Le Carriol. Lot.
- OBRAZTSOV N. 1952. Zur Revision der *Synaphe*-Arten der *moldavica* und *bombycalis* Gruppe (Lepidoptera, Pyralidae). *Mitteilungen der München Entomologische Gesellschaft* 42: 87-110.
- PÉREZ DE-GREGORIO JJ, REQUENA E. 2010. Catálogo sistemático y faunístico de los Pyralinae Latreille, 1809 de Catalunya (Lepidoptera: Pyralidae: Pyralinae). *Heteropterus Revista de Entomología* 10(1): 71-79.
- PESLIER S. 2004. Les Pyrales de la Réserve Naturelle de Jujols. Iconographie des espèces des Pyrénées-Orientales (Lepidoptera, Pyraloidea). *Revue de l'Association Roussillonnaise d'Entomologie* 13(3): 108-113.
- SEEBOLD T. 1898. Beiträge zur Kenntnis der Microlepidopterenfauna Spaniens und Portugals. *Iris* 11: 291-322.
- SLAMKA F. 2006. *Pyraloidea of Europe. Vol. 1*. F. Slamka edit. Bratislava.
- STAUDINGER O, REBEL H. 1901. *Catalog der Lepidopteren des Palaearctischen Faunengebietes. Vol. 2, 3<sup>a</sup> edición*. R. Friedländer & Sohn. Berlin.
- VIVES MORENO A. 1994. *Catálogo sistemático y sinónimo de los lepidópteros de la Península Ibérica y Baleares (segunda parte)*. Publicaciones del Ministerio de Agricultura. Madrid.
- VIVES MORENO A. 2014. *Catálogo sistemático y sinónimo de los lepidópteros de la Península Ibérica, de Ceuta, de Melilla y de las islas Azores, Baleares, Canarias, Madeira y Salvajes*. Suplemento de SHILAP Revista de Lepidopterología. Madrid.
- YLLA J, MACIÀ R, HUERTAS M. 2008. Pirálidos y crámbidos detectados en Almería, España (Lepidoptera: Pyraloidea). *SHILAP Revista de Lepidopterología* 36(142): 191-204.

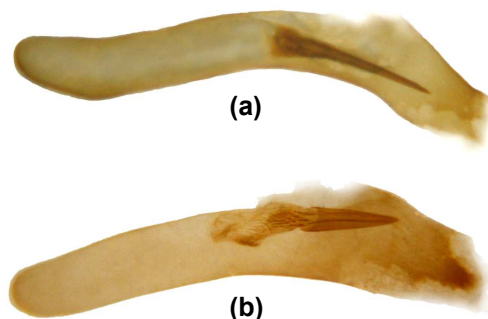


FIGURA 3. Genitalias masculinas (edeagos) de: (a) *Synaphe diffidalis* (Guenée, 1854); (b) *Synaphe aberralis* (Guenée, 1854) (fotografías: Emili Requena).

Recibido / Hartua / Received: 13/03/2017  
 Aceptado / Onartua / Accepted: 29/03/2017  
 Publicado / Argitaratua / Published: 30/06/2017