

2001	Heteropterus Revista de Entomología Heteropterus Rev. Ent.	1: 13-16
------	--	----------

ISSN: 1579-0681

Descripción de un nuevo *Domene* Fauvel, 1872 cavernícola del noroeste de la Península Ibérica (Coleoptera: Staphylinidae: Paederinae)

C. HERNANDO

Museu de Zoología; Apdo. 593; 08080 Barcelona; Catalunya; Spain; E-mail: chernando@wanadoo.es

Resumen

Se describe una nueva especie de coleóptero estafilínido cavernícola, *Domene (Lathromene) carrillorum* sp. nov., del noroeste de la Península Ibérica (Serra do Caurel, Galicia). La nueva especie es próxima a *Domene (Lathromene) bergidi* Outerelo y Salgado, 1991 y a *Domene (Lathromene) cantabricum* Coiffait, 1973, de las que se diferencia fácilmente por la estructura del edeago.

Palabras clave: Taxonomía, cavernícola, Península Ibérica, *Domene*, Staphylinidae, nueva especie.

Laburpena

Iberiar Penintsularen iparmendebaldeko Domene Fauvel, 1872 haitzulotar berri baten deskribapena (Coleoptera: Staphylinidae: Paederinae)

Koleoptero estafilínido haitzulotar berri bat, *Domene (Lathromene) carrillorum* sp. nov., deskribatzen da Iberiar Penintsularen iparmendebaldean (Serra do Caurel, Galicia). *Domene (Lathromene) bergidi* Outerelo eta Salgado, 1991 eta *Domene (Lathromene) cantabricum* Coiffait, 1973 espezieetatik hurbil badago ere, espezie berria erraz bereiz daiteke edeagoaren egitura dela eta.

Gako-hitzak: Taxonomia, haitzulotarra, Iberiar Penintsula, *Domene*, Staphylinidae, espezie berria.

Abstract

Description of a new cave-dwelling Domene Fauvel, 1872 from the northwest of the Iberian Peninsula (Coleoptera: Staphylinidae: Paederinae)

A new species of rove beetle, *Domene (Lathromene) carrillorum* sp. nov., is described from a cave in the northwest of the Iberian Peninsula (Serra do Caurel, Galicia). The species seems to be sister of *Domene (Lathromene) bergidi* Outerelo y Salgado, 1991 and *Domene (Lathromene) cantabricum* Coiffait, 1973, from which can be easily separated for the male genitalia structure.

Key words: Taxonomy, cave-dwelling, Iberian Peninsula, *Domene*, Staphylinidae, new species.

Introducción

De entre todas las familias de coleópteros que han colonizado el medio subterráneo (mesocavernas, macrocavernas y MSS = medio subterráneo superficial), la familia Staphylinidae es una de las más escasamente representadas en todo el mundo (Bordoni y Oromí, 1999), conociéndose en la actualidad tan

solo alrededor de 30 especies de dicho medio, las cuales se reparten casi exclusivamente en las subregiones mediterránea y macaronésica, con la única excepción de una especie en las Islas Galápagos (Campbell y Peck, 1989). Ello contrasta con dos hechos: (1) la alta diversidad de la familia, una de las más numerosas a nivel mundial; (2) la alta diversidad de especies endógeas y húmicas.

El género *Domene* Fauvel, 1872 cuenta en la actualidad con 29 especies conocidas en la región paleártica, siendo uno de los pocos géneros de esta familia que han colonizado el medio subterráneo; es principalmente en Marruecos y en el archipiélago canario donde esta colonización ha resultado más exitosa (Español, 1977; Oromí y Hernández, 1986; Hernández, 1990), dando lugar a un importante número de especies exclusivas de este medio. Algunas de ellas presentan una remarcable troglomorfía, de entre las que destaca por su marcada fisiogastria *Domene* (*Canariomene*) *vulcanica* Oromí y Hernández, 1986.

En la Península Ibérica, solo 3 de las 12 especies conocidas han sido descritas de cuevas, *Domene* (*s. str.*) *cavicola* Coiffait, 1954, de Andalucía, y *Domene* (*s. str.*) *betzeli* Feldmann, 2000, de Asturias, las cuales no difieren morfológicamente de las especies endógeas conocidas del género, y *Domene* (*Lathromene*) *bergidi* Outerelo y Salgado, 1991, del noroeste ibérico, especie que sí parece mostrar una clara adaptación al medio subterráneo.

En el siguiente trabajo se describe una nueva especie cavernícola del noroeste ibérico, *Domene* (*Lathromene*) *carrillorum* sp. nov., que presenta un acentuado grado de troglomorfía (tamaño grande, cuerpo no deprimido, extremidades bien desarrolladas y microftalmia).

Resultados y discusión

Domene (*Lathromene*) *carrillorum* sp. nov.

(Figs. 1-4)

Localidad típica:

Cova do Eixe, coordenadas UTM: 29TPH500223, Mercurín do Caurel, Serra do Caurel, Lugo, Galicia, España.

Material tipo:

Holotipo: ♂ (Museu de Zoología, Barcelona): «Cova do Eixe / Mercurín do Caurel, Serra do Caurel, Lugo / 13-07-2000 / J. García Carrillo, A. García Carrillo & F. Rodríguez leg.». Paratipos: 2 ♂♂ (coll. C. Hernando, Barcelona): «Cova do Eixe / Mercurín do Caurel, Serra do Caurel, Lugo / 23-07-2001 / F. Rodríguez & C. Mejuto leg.».

Descripción:

Longitud = 9,16 mm. Micróptero, microftalmo, tes-

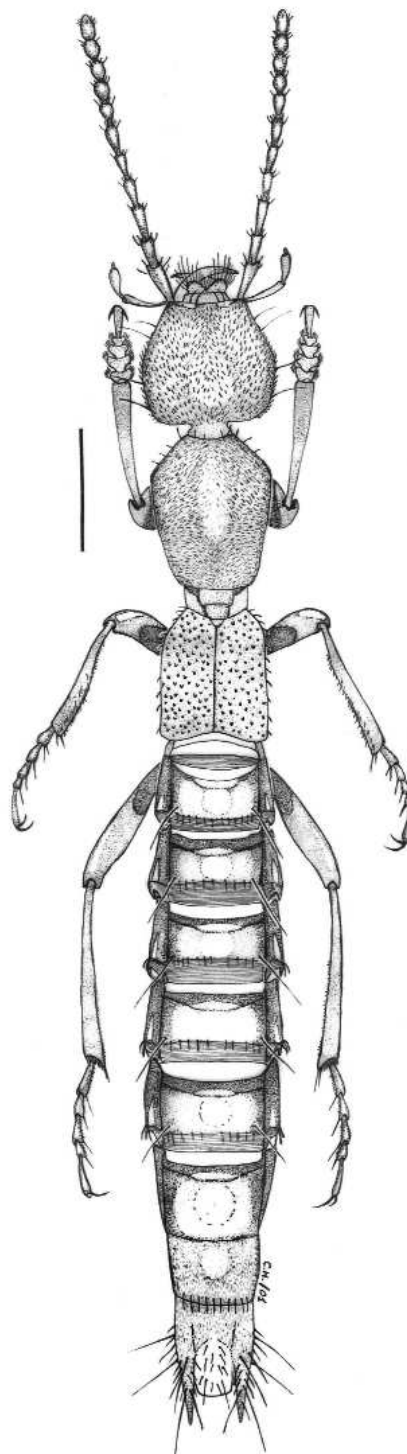


FIGURA 1. Habitus de *Domene* (*Lathromene*) *carrillorum* sp. nov. (Escala = 1 mm).

táceo rojizo y cubierto dorsalmente por pubescencia corta, erecta y espaciada, con las extremidades destacadamente alargadas (Fig. 1).

Cabeza cuadrangular, algo más ancha que larga y marcadamente angulosa en los márgenes laterales anteriores, con el cuello muy marcado y totalmente cubierta por pubescencia corta y erecta.

Ojos muy reducidos y posiblemente no funcionales, con 7 omatidios muy poco aparentes y de la misma coloración que el resto de la cabeza. El punteado es denso y muy marcado sobre todo en los márgenes laterales y algo más espaciado en el clípeo, dorsalmente las suturas gulares son completas y convergentes (sin llegar a tocarse) hacia el cuello y con la superficie interna chagrinada.

Antenas largas y robustas, alcanzando hacia atrás el margen posterior del pronoto, con todos los artejos más largos que anchos.

Labro profundamente escotado en el centro y provisto de largas y numerosas sedas en su borde anterior.

Mandíbulas simétricas y falciformes, con tres dientes en su borde interno.

Palpos maxilares de cuatro artejos: el primero es pequeño y truncado lateralmente; el segundo es grande, cónico y curvado; el tercero es de igual tamaño que el anterior, pero es recto y ovalado en el ápice; el último es aciculiforme y muy pequeño.

Labio con la glosa bilobulada y las paraglosas muy setosas; los palpos con tres artejos.

Pronoto alargado, de lados paralelos y ligeramente convergentes hacia atrás, con los ángulos anteriores marcados y los posteriores difusos, cubiertos por pubescencia corta y erecta y con algunas sedas largas en los márgenes laterales, densamente punteados en toda su superficie, excepto una estrecha banda longitudinal en el disco, que es lisa y brillante.

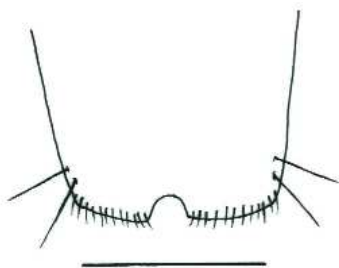


FIGURA 2. Escotadura del esternito pigidial de *Domene (Lathromene) carrillorum* sp. nov. (Escala = 0,5 mm).

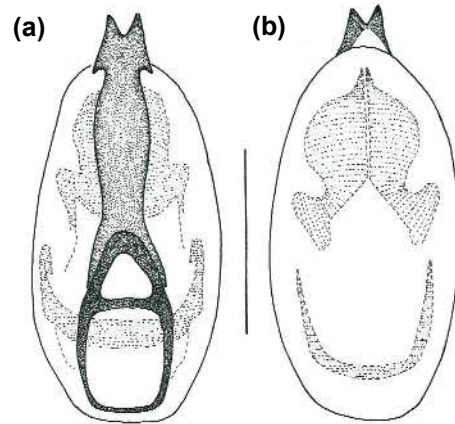


FIGURA 3. Edeago de *Domene (Lathromene) carrillorum* sp. nov.: (a) Vista ventral; (b) Vista dorsal (Escala = 0,5 mm).

Élitros rectangulares y de lados paralelos, un tercio más largos que anchos y algo más estrechos en la base, con los bordes posteriores convergentes hacia la sutura, deprimidos y cubiertos por una puntuación densa y rugosa.

Abdomen largo, cuatro veces más largo que su máxima anchura, de lados subparalelos, estrechándose regularmente hacia el propigidio, para acabar siendo cónico hacia el extremo. La superficie de los tergitos es fuertemente convexa y éstos presentan una estrecha depresión transversal en la base; cada terguito tiene una larga seda en los extremos laterales de la base. Esternitos igualmente convexos, el primero con una carena basal media; el esternito pigidial presenta en su borde posterior una escotadura en forma de «U», así como una serie de sedas largas (Fig. 2).

Patas destacablemente largas, con los fémures anteriores engrosados y estrechándose hacia el ápice; el borde interno posee series de sedas dispuestas en forma de peine. Las patas medias y posteriores son más estilizadas.

Edeago de gran tamaño, capsular, ventralmente presenta una lámina fuertemente esclerotizada, que se bifurca en dos puntas muy acuminadas en el ápice (Fig. 3a). En la misma zona existen otras dos puntas posteriores, que en visión lateral se proyectan hacia abajo (Fig. 4). En visión dorsal se pueden apreciar algunas estructuras internas, siendo la más característica una gran placa dividida longitudinalmente y situada en la región apical (Fig. 3b).

Hembra desconocida.

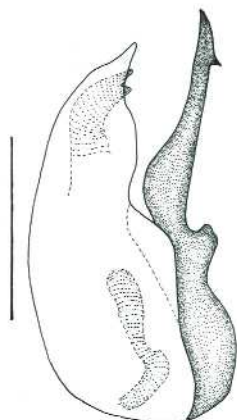


FIGURA 4. Edeago de *Domene (Lathromene) carrillorum* sp. nov. Vista lateral (Escala = 0,5 mm).

Distribución:

De momento, se conoce únicamente de la localidad típica.

Etimología:

Dedicada a los hermanos José y Antonio García Carrillo, recolectores de esta especie.

Nota comparativa:

De acuerdo con la morfología del edeago, *Domene (Lathromene) carrillorum* sp. nov. se sitúa en la proximidad de las especies *Domene (Lathromene) bergidi* Outerelo y Salgado, 1991 y *Domene (Lathromene) cantabricum* Coiffait, 1973, ambas del noroeste ibérico. De *D. (L.) bergidi* se diferencia claramente, por la forma de las expansiones apicales de la lámina ventral, pues en *D. (L.) bergidi* éstas son romas, largas y con una marcada escotadura entre ambas, mientras que en *D. (L.) carrillorum* sp. nov. acaban en una punta muy aguda y con la escotadura poco prolongada. Asimismo, las expansiones preapicales están proyectadas dorsalmente en *D. (L.) bergidi*, mientras que en *D. (L.) carrillorum* sp. nov. éstas se encuentran proyectadas ventralmente. Además existen algunas diferencias en el esternito pigdial: en *D. (L.) bergidi* la escotadura del borde posterior tiene forma de «V», mientras que en *D. (L.) carrillorum* sp. nov. ésta tiene forma de «U». Por otra parte, también se diferencia con facilidad de *D. (L.) cantabricum*, por la forma del ápice de la lámina ventral, pues ésta termina en una sola punta. Asimismo, esta especie posee tanto expansiones dorsales como ventrales en la parte preapical, mientras que solo existen ventrales en *D. (L.) carrillorum* sp. nov.

Agradecimiento

Deseo agradecer de manera muy especial la colaboración de José García Carrillo, quien me envió para su estudio esta interesante especie.

Bibliografía

- BORDONI A, OROMÍ P. 1999. Coleoptera Staphylinidae. En: Juberthie C, Decu V (Eds.). *Encyclopaedia biospeologica. II*. Société de Biospéologie. Moulis-Bucarest (Pp.: 1147-1162).
- CAMPBELL JM, PECK SB. 1989. *Pinostygus galapagoensis*, a new genus and species of eyeless rove beetle (Coleoptera: Staphylinidae: Paederinae) from a cave in the Galapagos Islands, Ecuador. *The Coleopterist Bulletin* **43(4)**: 397-405.
- COIFFAIT H. 1954. Un nouveau *Domene* cavernicole du sud de l'Espagne, indice paléogéographique. *Not. Biospéol.* **9**: 17-20.
- COIFFAIT H. 1973. Staphylinides nouveaux ou mal connus d'Europe, d'Afrique du nord et du Moyen-orient. Les sous-genres du genre *Bledius*. *Nouv. Rev. Ent.* **3(2)**: 107-123.
- ESPAÑOL F. 1977. Los *Domene* cavernícolas de Marruecos. *Comunicaciones del 6e Simposi d'Espeleologia (Terrassa)*: 73-80.
- FELDMANN B. 2000. Eine neue subanophthalme Art der Gattung *Domene* Fauvel, 1872 aus dem nord-westlichen Spanien (Insecta: Coleoptera: Staphylinidae: Paederinae). *Reichenbachia Mus. Tierkde.* **33(39)**: 327-331.
- HERNÁNDEZ JJ. 1990. Los Staphylinidae (Coleoptera) subterráneos de Canarias: consideraciones zogeográficas. *Rev. Acad. Canar. Cienc.* **2**: 81-92.
- OROMÍ P, HERNÁNDEZ JJ. 1986. Dos nuevas especies cavernícolas de *Domene* de Tenerife (Islas Canarias) (Coleoptera, Staphylinidae). *Fragmenta Entomologica* **19(1)**: 129-144.
- OUTEREO R, SALGADO JM. 1991. *Domene (Lathromene) bergidi* n. sp. de la cordillera cantábrica (España) (Coleoptera, Staphylinidae, Paederinae). *Mémoires de Biospéologie* **18**: 209-214.

Recibido / Hartua / Received: 12/12/2001

Aceptado / Onartua / Accepted: 21/01/2002