

Descripción de dos nuevos *Dasytes* de la Península Ibérica (Coleoptera: Melyridae: Dasytinae)

P. BAHILLO DE LA PUEBLA¹, R. CONSTANTIN²

¹Plaza López de Ayala 8, 5º A; E-48902 Barakaldo (Bizkaia); España; E-mail: pbahillo2@gmail.com

²103 impasse de la Roquette; F-50000 Saint-Lô; France; E-mail: rconstantin50@gmail.com

Resumen

Se describen y figuran *Dasytes (Dasytes) lopezcoloni* nov. sp. y *Dasytes (Dasytes) dogueti* nov. sp. y se comparan con las especies más próximas. Las nuevas especies se integran en el subgénero nominal atendiendo a la conformación del saco interno. Externamente recuerdan a *Dasytes (D.) korbi* Schilsky, 1897 pero se diferencian de ella por la particular conformación del lóbulo medio. Se adjunta una clave dicotómica de las especies del grupo de *Dasytes korbi*.

Palabras clave: *Dasytes (Dasytes) lopezcoloni* nov. sp., *Dasytes (Dasytes) dogueti* nov. sp., grupo de *Dasytes korbi*, Península Ibérica.

Laburpena

Bi *Dasytes* berriren deskribapena, Iberiar Penintsulakoak (Coleoptera: Melyridae: Dasytinae)

Dasytes (Dasytes) lopezcoloni nov. sp. eta *Dasytes (Dasytes) dogueti* nov. sp. deskribatu, irudiztatu eta espezie hurbi-lenekin konparatu egiten dira. Espezie berriak subgenero nominalari dagozkio barne-zakuaren forma dela eta. Kanpoaldetik *Dasytes (D.) korbi* Schilsky, 1897-ren antza dute baina honengandik aldentzen dira erdi-lobuluaren forma bereizgarriari esker. *Dasytes korbi* taldearen espezieentzako klabe dikotomiko bat eskaintzen da.

Gako-hitzak: *Dasytes (Dasytes) lopezcoloni* nov. sp., *Dasytes (Dasytes) dogueti* nov. sp., *Dasytes korbi* taldea, Iberiar Penintsula.

Abstract

Description of two new *Dasytes* from the Iberian Peninsula (Coleoptera: Melyridae: Dasytinae)

Dasytes (Dasytes) lopezcoloni nov. sp. and *Dasytes (Dasytes) dogueti* nov. sp. are described, figured and compared with their closest species. The new species are placed into the nominal subgenus based on the conformation of the internal sac. Externally they look like *Dasytes (D.) korbi* Schilsky, 1897 but differ from it by the the median lobe shape. A determination key to the species of the *Dasytes korbi* group is attached.

Key words: *Dasytes (Dasytes) lopezcoloni* nov. sp., *Dasytes (Dasytes) dogueti* nov. sp., *Dasytes korbi* group, Iberian Peninsula.

Introducción

Entre los *Dasytes* ibéricos, al menos cinco especies pueden ser reconocidas por conformar un grupo muy homogéneo [el «grupo *korbi*» (Constantin, 1992: 403)]: *D. (D.) korbi* Schilsky, 1897; *D. (D.) blascoi*

Constantin, 1992: 401, *D. (D.) jesusi* Bahillo de la Puebla & López-Colón, 2020: 148 y las dos especies que se describen a continuación. *D. (D.) monstrosipes* (Pic, 1909: 179) se incluye provisionalmente en el grupo (y en la clave de determinación) en razón de las similitudes evidentes con el resto de integrantes del

grupo, singularmente en lo referente a la apariencia del lóbulo medio, el saco interno y la conformación del 7° esternito abdominal.

Los componentes del grupo *korbi* tienen en común las siguientes características: cuerpo ligeramente alargado, antenas débilmente alargadas, pronoto sin surcos laterales, élitros con doble pubescencia de sedas claras tumbadas y sedas negras erectas, con la sutura rebordeada en el comienzo del declive elítral y con un ángulo apical redondeado, patas bicolors, trocánteres no modificados, 7° esternito abdominal simple, sin impresiones, así como un tipo particular de edeago con el lóbulo mediano con una punta cónica larga o muy modificada y el saco interno con un complejo sistema de espinas. Todos ellos con una notable uniformidad morfológica externa, lo que obliga a un análisis de la armadura genital masculina para asegurar la determinación específica de los insectos estudiados.

D. (D.) korbi Schilsky, 1897 fue descrito a partir de un número indeterminado de machos y hembras recolectados por Korb en Cuenca, sin mayor concreción (Schilsky, 1897: 10). Sin embargo, la reseña de Arnold (1933: 104) sobre sus excursiones afirma que Korb exploró la Serranía de Cuenca en varias ocasiones entre 1887 y 1890. La serie típica se halla depositada en el Museum für Naturkunde de Berlín (MFN). Bahillo de la Puebla y López-Colón (2020: 150) estudiaron 19 machos y 15 hembras de la serie típica y designaron lectotipo para la especie (Fig. 1a). En nuestros trabajos sobre los coleópteros Melyridae Dasylinae ibéricos hemos tenido ocasión de examinar varias decenas de ejemplares asignados inicialmente a este taxon. El estudio de todo este material revela una cierta variabilidad en la morfología del lóbulo medio. No obstante, se observa que los lóbulos medios del material examinado responden al mismo modelo, con el ápice dirigido hacia abajo en observación lateral (Fig. 1b-e).

El hallazgo de poblaciones de un *Dasyles* diferente, con una morfología externa próxima a *D. (D.) korbi*, pero con un lóbulo medio distinto, nos ha animado a revisar el material conservado en nuestras colecciones. Ese análisis ha revelado la existencia de dos táxones que permanecían inéditos y que describimos en el presente trabajo.

Material y métodos

Los ejemplares estudiados están montados en tarjetas de cartulina. Después de su ablandamiento por inmer-

sión en agua tibia, se retira el abdomen de los ejemplares y se macera en KOH al 10%. Una vez reblanecido, se separan del abdomen los últimos terguito y esternito visibles, junto con la genitalia. Tanto el último esternito y el último terguito como las distintas piezas de la genitalia (lóbulo medio, saco interno, tegmen y *spiculum*) se incluyen por separado en una gota de DMHF (dimetilhidantoína formaldehído) sobre un soporte rectangular de acetato de celulosa de 8 × 5 mm. Los imagos desprovistos de abdomen se montan sobre otra etiqueta de cartulina que se pincha con un alfiler entomológico en el que también se adjunta la etiqueta con las piezas de la genitalia y el último segmento abdominal visible. Tanto las imágenes de los imagos como las de las piezas del extremo abdominal y genitalia son el resultado de apilados de distintas series de fotografías a diferentes profundidades de campo.

Sobre los imagos montados en seco, y utilizando un micrómetro ocular montado en un estereoscopio, se han tomado las siguientes mediciones morfométricas:

- TL = Longitud total entre el clípeo y el extremo del último terguito visible
- AL = Longitud total de la antena completamente extendida
- HW = Anchura de la cabeza, incluidos los ojos
- IOW = Anchura interocular
- PL = Longitud del pronoto
- PW = Anchura del pronoto
- EL = Longitud del élitro, desde el húmero hasta el ápice
- EW = Anchura elítral conjunta en la región humeral

Con estas medidas se han calculado las siguientes relaciones: TL/AL, PW/PL, EL/EW y TL/EW.

En total se han medido 12 ♂♂ y 10 ♀♀ de *D. (D.) lopezcoloni* **nov. sp.** y 7 ♂♂ y 7 ♀♀ de *D. (D.) dogueti* **nov. sp.** tomados al azar entre todos los ejemplares estudiados, incluyendo los ejemplares de mayor y menor tamaño.

En el texto se utilizan los siguientes acrónimos:

- CBo: Colección particular de Pablo Bahillo de la Puebla (Barakaldo, Bizkaia)
- CCo: Colección particular de Robert Constantin (Saint-Lô, Francia)
- CLi: Colección particular de Gianfranco Liberti (Uboldo, VA, Italia)
- HNHM: Hungarian Natural History Museum (Budapest)
- MFN: Museum Für Naturkunde (Berlín)
- MNCN: Museo Nacional de Ciencias Naturales (Madrid)

Se ha estudiado material asignable a *Dasytes* (*D.*) *korbi* Schilsky, 1897 procedente de las siguientes localizaciones:

ALICANTE: Alcoy (A.P. Onteniente *coll.*; H. Hebauer *leg.*, CCo); Torrevieja (A. Teunissen *leg.*, CCo); Altea (R. Schrepfer *leg.*, CCo).

CIUDAD REAL: Pozuelo (*Coll.* Reitter, HNHM). La etiqueta reza «Pozuelo Hi[spania]». Aunque existen varios municipios españoles en cuyo nombre se incluye la denominación «Pozuelo», consideramos que se trata de Pozuelo de Calatrava, bien conocido por las prospecciones realizadas por el sacerdote local José María de la Fuente (1855–1932).

CUENCA: Pto. Cabrejas (J.L. Zapata *coll.*).

VALENCIA: Dos Aguas (CBo.); Llocnon d'En Fenollet, Millares, Otonel, Sierra de Enguera (A.P. Onteniente *coll.*); Alginet (F. Moroder *leg.*, CCo); Torrente (MNCNM, CCo); Valencia (HNHM); Sagunto (A. Teunissen *leg.*, CCo).

Resultados

Dasytes (*D.*) *lopezcoloni* Bahillo de la Puebla & Constantin *nov. sp.* (habitus en Fig. 2a-b)

Diagnosis diferencial:

Dasytes negro con reflejo bronceado; tegumento con una pilosidad doble que no enmascara la superficie corporal: una tumbada, blanquecino-amarillenta, y un segundo tipo constituido por sedas erectas más gruesas de color negro. Segundo antenómero, tibias y tarsos de color amarillento-rojizo. *Dasytes* del subgénero nominal, perteneciente al grupo de *D.* (*D.*) *korbi* Schilsky, 1897, separable del resto de las especies de dicho grupo por la forma del lóbulo medio de la armadura genital masculina: con una punta más fina, sinuosa y curvada hacia arriba en vista lateral y no engrosada en observación ventral.

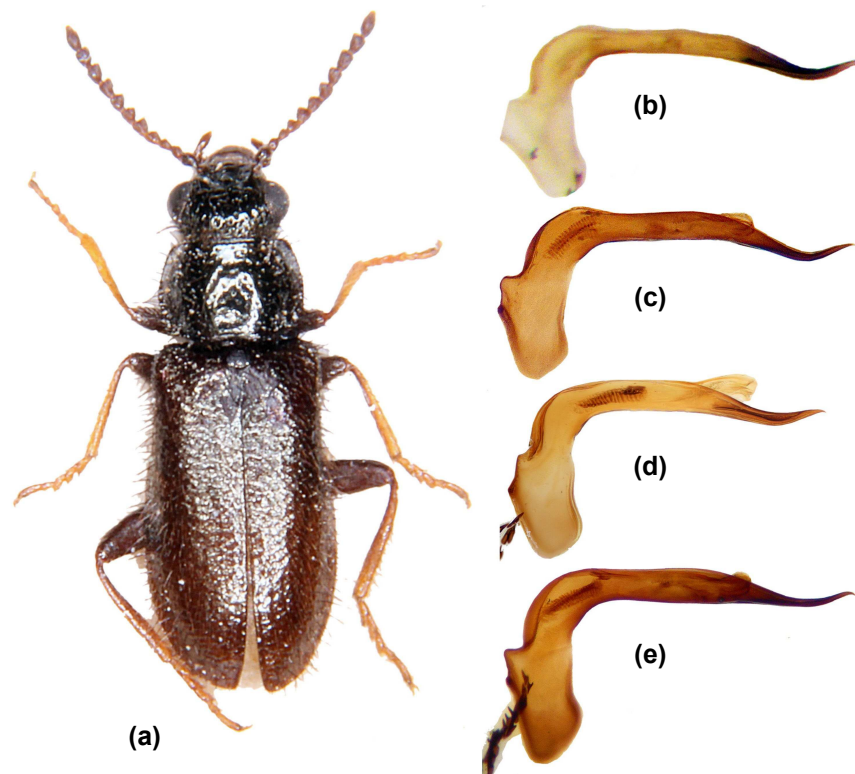


FIGURA 1. *Dasytes* (*D.*) *korbi* Schilsky, 1897: (a) Lectotipo; (b)-(e) Variabilidad del lóbulo medio en vista lateral: (b) Lectotipo (Valencia); (c) Valencia; (d) Dos Aguas (Valencia); (e) Pozuelo (Ciudad Real).

Descripción:

Coloración general negra, con reflejo bronceado, excepto el segundo artejo de las antenas, las tibias y tarsos de las patas, que son de color amarillento.

Cuerpo cubierto de pubescencia doble que no enmascara el tegumento de fondo: una tumbada, más densa, de color blanquecino, y otra, más escasa, integrada por sedas erectas de color negro, que sobresalen entre las tumbadas de color blanquecino.

Cabeza, incluyendo los ojos, ligeramente más estrecha que el pronoto; frente ocupada por una depresión cuya superficie está cubierta de estrías transversales y con una pilosidad escasa que no enmascara el tegumento de fondo, tumbada, de color blanquecino; vértex cefálico con algunos puntos gruesos de los que surgen sedas negras erectas de color negro entre otras sedas blanquecinas como las de la frente.

Ojos voluminosos, rebordados, glabros, hemisféricos y finamente facetados.

Antenas de 11 artejos, relativamente cortas, de color pardo oscuro, excepto el segundo antenómero, que es rojizo; antenómeros 8-10 una y media veces más largos que anchos; el undécimo fusiforme, dos veces más largo que ancho.

Pronoto rebordado en todo su perímetro, un poco más ancho que largo (proporción PW/PL = 1,38), con los lados ligeramente redondeados; débilmente convexo, con el disco brillante, con puntos gruesos dispersos, siendo la separación entre puntos contiguos superior a dos veces el diámetro de uno de los puntos; de dichos puntos surgen sedas erectas de color negro; por toda la superficie pronotal se observa una pilosidad escasa, tumbada, de color blanquecino.

Patatas bicolors, con los fémures de color pardo oscuro cuya superficie muestra estrías transversales poco marcadas, tibias y tarsos de color amarillento y desarrollo normal.

Escudete trapezoidal con el ápice ampliamente truncado, perpendicular a la sutura elitral; con pubescencia blanquecina tumbada bastante densa y sin pilosidad negra erecta.

Élitros dos veces más largos que anchos considerados en conjunto en la región humeral, de lados subparalelos y con la sutura elitral rebordada en el comienzo del declive apical. Ángulos suturales de los élitros poco marcados, ligeramente redondeados. Toda la superficie elitral con punteado más denso que el pronotal y confluyente, dando a la superficie un aspecto ligeramente rugoso.

Región ventral sin estructuras reseñables. El 7º esternito abdominal simple, sin depresiones ni excavaduras.

El 8º terguito abdominal (pigídio) con el pliegue interno del borde posterior convexo (Fig. 2e).

Lóbulo medio del edeago en observación lateral con una punta sinuosa y un apice que se curva hacia arriba y de lados subparalelos en observación ventral (Fig. 2c-d). Tegmen, *spiculum*, pigídio y 8º esternito abdominal según Fig. 2h, 2g, 2e y 2f, respectivamente.

Saco interno como el del resto de las especies del grupo *korbi*, con tres regiones bien diferenciadas (Fig. 2c):

- Región apical dotada de dos espinas complejas, con forma de tridente.
- Región intermedia provista de 6-14 espículas finas y alargadas dispuestas en dos filas laterales.
- Región basal con dos alineaciones laterales de espinas cónicas cortas y de base muy ensanchada.

Tanto la zona intermedia como el inicio de la región basal presentan numerosas miniespículas muy cortas, de aspecto triangular, repartidas entre las dos alineaciones laterales de espículas más grandes.

Dimensiones del holotipo (en mm): TL: 2,75; AL: 0,96; HW: 0,66; IOW: 0,4; PL: 0,52; PW: 0,72; EL: 1,8; EW: 0,92.

Las hembras son, en general, algo más grandes que los machos (TL promedio = 3,73 en hembras frente a TL promedio = 2,86 en machos), con las antenas proporcionalmente más cortas (TL/AL promedio = 3,66 en hembras frente a TL/AL = 2,61 en machos), menos estilizadas que aquellos (TL/EW promedio = 2,95 en hembras frente a TL/EW = 3,07 en machos) y con los antenómeros 2-5 rojizos en mayor o menor extensión.

Serie típica:

HOLOTIPO: ♂, Albalate [Guadalajara], 13.6.1928 (MNCN_Ent 417466).

PARATIPOS: 1 ♂ y 5 ♀♀, mismos datos del holotipo (MNCN_Ent 417465 y MNCN_Ent 417467-417471); 1 ♂, Quero [Toledo], 2/5/99 (MNCN_Ent 414216); 3 ♂♂, Quero [Toledo], 7.6.1926 (MNCN_Ent 417449-417451) y 13 ♀♀ (MNCN_Ent 417452-417464); 1 ♂, Aranjuez [Madrid], 30/5/99 (MNCN_Ent 414215); 1 ♂, Loeches [Madrid], 5.1927 (MNCN_Ent 417440); 2 ♂♂, Azañón [Guadalajara], 10.5.1929 (MNCN_Ent 417441-417442); 1 ♂ y 1 ♀, Sacedón (Guadalajara), 21.05.2018, S. Trócoli *leg.*; 12 ♂♂ y 4 ♀♀, 25.05.2024, P. Bahillo *leg.* (2 ♂♂ y 1 ♀ en CCo; 2 ♂♂ y 1 ♀ en CLi; 2 ♂♂ en MFN; resto en CBo); 1 ♂, España, Guada-

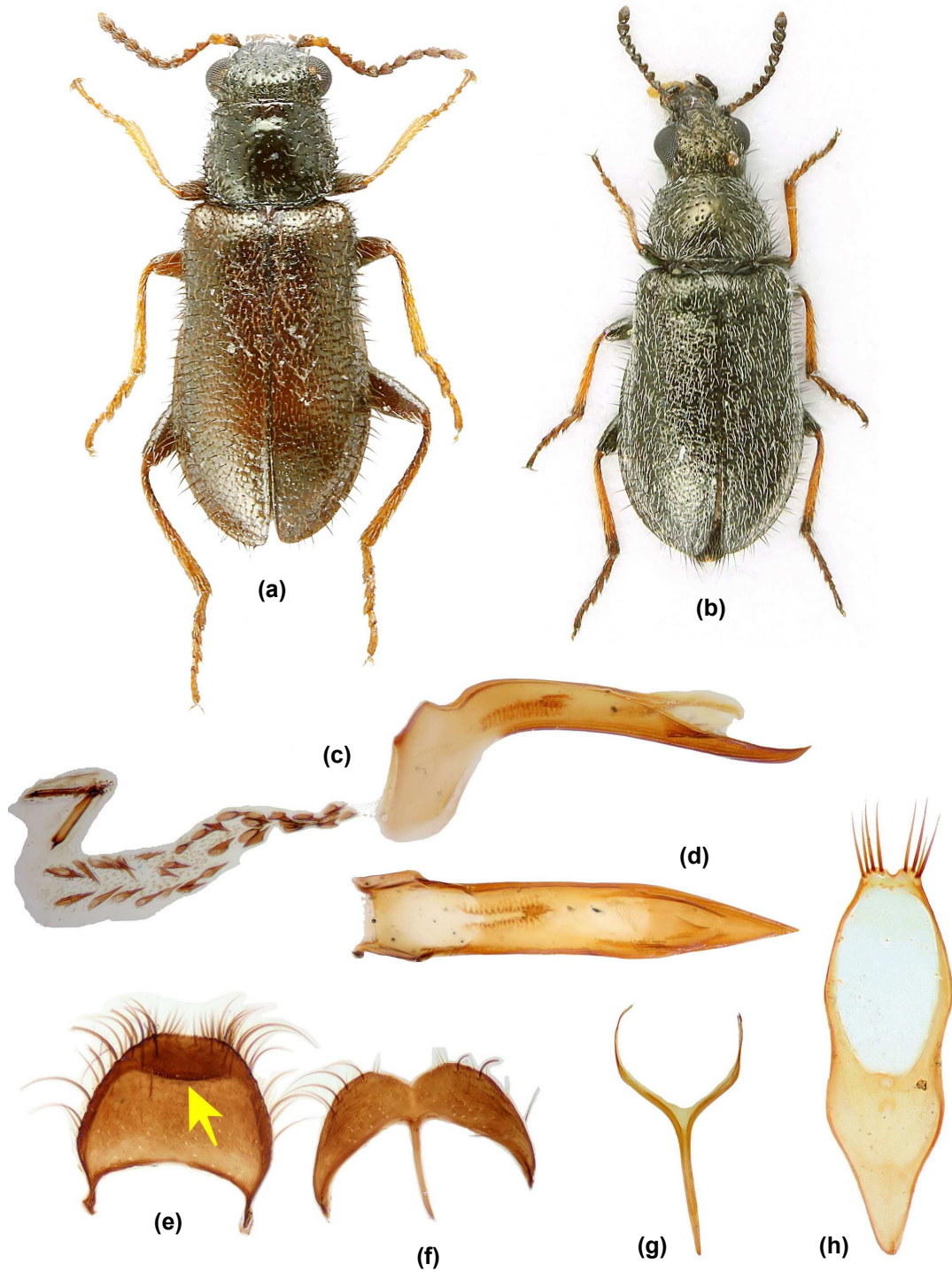


FIGURA 2. *Dasytes* (*D.*) *lopezcoloni* nov. sp.: (a) Holotipo; (b) Paratipo hembra de Sacedón (Guadalajara); (c) Lóbulo medio y saco interno en vista lateral; (d) Lóbulo medio en vista ventral; (e) Pigidio (8° terguito); (f) 8° esternito abdominal; (g) *Spiculum*; (h) Tegmen.

		TL	AL	HW	IOW	PL	PW	EL	EW	TL/AL	PW/PL	EL/EW	TL/EW
♂♂	Máx	3,7	1,25	0,85	0,5	0,67	0,95	2,2	1,15	3,19	1,51	2,15	3,27
	Prom	2,86	1,05	0,69	0,40	0,55	0,76	1,84	0,95	2,61	1,35	1,95	3,07
	Mín	2,65	0,95	0,65	0,37	0,52	0,7	1,62	0,87	1,77	1,28	1,89	2,5
♀♀	Máx	4,25	1,12	0,82	0,72	0,77	1,05	2,47	1,07	3,88	1,45	1,85	3,09
	Prom	3,73	0,99	0,78	0,52	0,7	0,96	2,23	1,26	3,66	1,37	1,81	2,95
	Mín	3,0	0,85	0,7	0,45	0,55	0,8	1,85	1,37	3,2	1,29	1,76	2,79

TABLA 1. Variabilidad morfométrica en *Dasytes (D.) lopezcoloni* nov. sp. (Máx = valor máximo; Prom = valor promedio; Mín = valor mínimo; otras abreviaturas, ver texto).

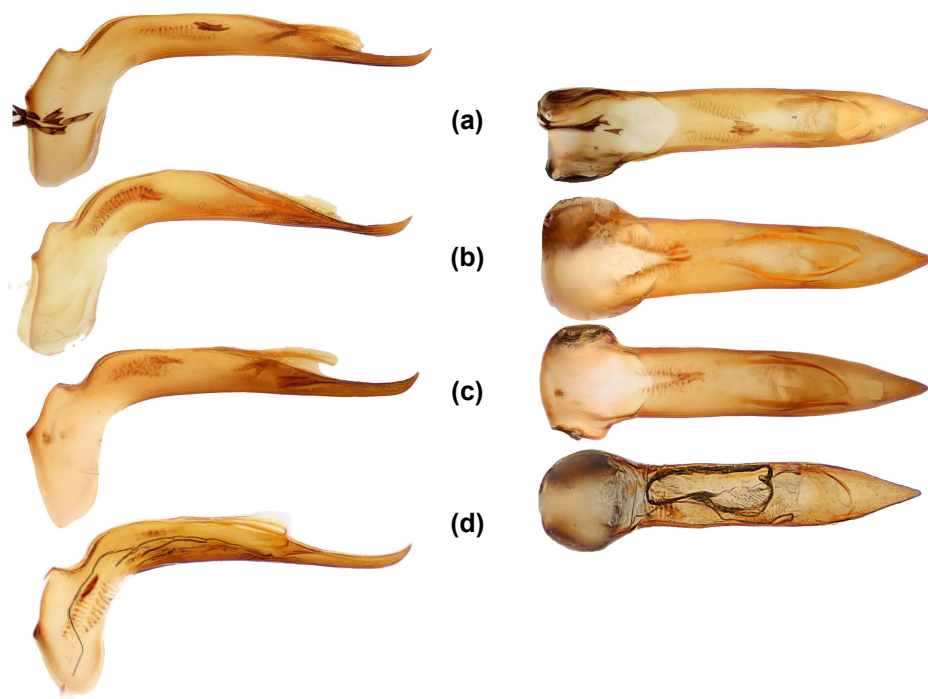


FIGURA 3. *Dasytes (D.) lopezcoloni* nov. sp.: Variabilidad del lóbulo medio en vista lateral y ventral: (a) Azañón (Guadalajara); (b) Loeches (Madrid); (c) Quero (Toledo); (d) Sacedón (Guadalajara).

lajara, Olmeda del Extremo 250 m W of the village [40.76466°N – 2.74120°W], 991 m, 18.VI.2009, R. Constantin & G. Liberti, en CCo.

OTROS MATERIALES: 1 ♂, [Portugal, Lisbon, Parque Florestal de Monsanto, 38.726°N – 9.194°W], «Monsanto / 18.VI.1979 / coll. Artur Serrano / n° 3173» (colección personal de Pr. Serrano, Lisboa). Este único ejemplar difiere ligeramente de la serie tipo en

que su pronoto es más estrecho. A la espera de material adicional, lo adjuntamos a *D. (D.) lopezcoloni* nov. sp.

A cada ejemplar se le adjunta una etiqueta de color rosa intenso con la inscripción «Holotypus/Paratypus» y otra blanca rebordeada de rojo con la inscripción en negro «Holotypus/Paratypus *Dasytes lopezcoloni* Bahillo de la Puebla & Constantin des. 2024».

Variabilidad:

Externamente los imagos presentan una notable uniformidad, apreciándose ligeras variaciones en tamaño y proporciones corporales, las cuales se reflejan en la Tabla 1.

El lóbulo medio también muestra una cierta variabilidad, pero manteniendo constante el ápice dirigido hacia arriba en observación lateral y los lados más o menos paralelos, ni engrosados, ni estrechados, en observación ventral (Fig. 3).

Etimología:

Dedicamos esta especie a D. José Ignacio López-Colón, reconocido especialista en Scarabaeoidea, Geotrupidae, con quien el primer autor (PB) comparte desde hace varias décadas un proyecto entomológico denominado «La Factoría», que ha fructificado en un gran número de publicaciones científicas. El nombre es un sustantivo en genitivo, invariable.

***Dasytes (D.) dogueti* Constantin & Bahillo de la Puebla nov. sp.** (habitus en Fig. 4a-b)**Diagnosis diferencial:**

Dasytes negro con reflejo bronceado; tegumento con una pilosidad doble que no enmascara la superficie corporal: una tumbada, blanquecino-amarillenta, y un segundo tipo constituido por sedas erectas de color negro. Segundo antenómero de color rojizo, tibias y tarsos de color amarillento. *Dasytes* del subgénero nominal, perteneciente al grupo de *D. (D.) korbi* Schilsky, 1897, separable del resto de las especies de dicho grupo por la forma del lóbulo medio de la armadura genital masculina.

Descripción:

Coloración general negra, con reflejo bronceado, excepto el segundo artejo de las antenas, que es rojizo, y las tibias y tarsos de las patas, que son de color amarillento.

Cuerpo cubierto de pubescencia doble que no enmascara el tegumento de fondo: una tumbada, más densa, de color blanquecino, entre la que sobresalen sedas erectas de color negro, más escasas que la primera pilosidad.

Cabeza, incluyendo los ojos, ligeramente más estrecha que el pronoto; superficie cefálica con punteado grueso no muy denso, habiendo más de dos diáme-

tros entre puntos contiguos, espacio entre puntos brillante, con superficie finamente estriada; región frontal interocular deprimida.

Ojos voluminosos, rebordeados, glabros, hemiesféricos y finamente facetados.

Antenas de 11 artejos, relativamente cortas, de color pardo oscuro, con el segundo antenómero mazudo, de color rojizo; artejos 7-11 más largos que anchos, triangulares, excepto el último, lanceolado y dos veces más largo que ancho.

Pronoto transversal, 1,5 veces más ancho que largo, rebordeado en toda su periferia, con los ángulos anteriores bien marcado y los posteriores completamente redondeados. Punteado y pilosidad pronotal como los cefálicos.

Patas bicolors, con los fémures negros con la superficie estriada; tibias y tarsos amarillos, sin estructuras reseñables.

Escudete trapezoidal únicamente con la pubescencia tumbada de color blanquecino.

Élitros dos veces más largos que anchos considerados en conjunto en la región humeral; ángulos humerales bien marcados, lados paralelos; sutura elitral rebordeada en el tercio posterior y ángulos suturales bien marcados, ligeramente agudos. Pubescencia elitral doble, como la cefálica y pronotal; la blanquecina tumbada, uniformemente dirigida hacia atrás.

Región ventral sin estructuras reseñables. El 7º esternito abdominal simple, sin depresiones ni excavaduras. El 8º terguito abdominal (pigidio) con el pliegue interno más corto y con el borde anterior recto (Fig. 4d).

Lóbulo medio del edeago con el ápice abruptamente ensanchado, lanceolado en vista dorsal, más corto y menos recurvado en vista lateral (Fig. 4c, h). Tegmen, *spiculum* y 8º esternito abdominal según Fig. 4g, 4f y 4e, respectivamente.

Saco interno como el del resto de las especies del grupo *korbi* (Fig. 4c).

Dimensiones del holotipo (en mm): TL: 3,3; AL: 1,32; HW: 0,75; IOW: 0,48; PL: 0,65; PW: 0,91; EL: 2,14; EW: 1,06.

Hembras con las antenas proporcionalmente más cortas que en los machos, con los antenómeros 2-5 rojizos en mayor o menor extensión, la pubescencia tumbada de color blanquecino más densa y con áreas circulares desnudas, poco aparentes en los puntos de emergencia de las sedas erectas.

Serie típica:

HOLOTIPO: 1 ♂, Castellón, 20 km N de Castellón de la Plana, Puebla Tornesa, 1 km suroeste del pueblo [40.092°N – 0.010°W], 26.IV.1991, R. Constantin *leg.* en MNCN.

PARATIPOS: 6 ♂♂ y 3 ♀♀, mismos datos que el holotipo (1 ♂ y 1 ♀ en CBo, 1 ♂ en CLi, 4 ♂♂ y 2 ♀♀ en CCo); 4 ♀♀, Castellón de la Plana, Desierto de las Palmas [40.050°N – 0.001°W], 2.IV.1966 y 10.IV.1966, R. Constantin & S. Doguet (3 ♀♀ CCo, 1 ♀ CLi).

A cada ejemplar se le adjunta una etiqueta de color rosa intenso con la inscripción «Holotypus/Paratypus» y otra blanca rebordeada de rojo con la inscripción en negro «Holotypus/Paratypus *Dasytes dogueti* Constantin & Bahillo de la Puebla des. 2025».

Variabilidad:

Externamente los imagos presentan una notable uniformidad, apreciándose ligeras variaciones en tamaño y proporciones corporales, como se refleja en la Tabla 2.

El lóbulo medio también muestra una cierta variabilidad, pero manteniendo constante el ápice dirigido hacia arriba en observación lateral y claramente engrosado en observación dorsal o ventral (Fig. 5).

Etimología:

Esta especie está dedicada a la memoria de Serge Doguet (1942–2017), que fue un gran especialista en Chrysomelidae Alticini y un sincero amigo de RC, con quien realizó numerosas prospecciones en la Península Ibérica y Argelia entre 1964 y 1976 (Vincent, 2018). El nombre es un sustantivo en genitivo, invariable.

Clave de los *Dasytes* del grupo *korbi*:

(Se incluye también *D. (D.) monstrosipes*)

(La clave es aplicable únicamente a machos)

- (1) Metatibia con fuerte diente triangular a lo largo del margen interno. Metafémur engrosado. Metatarso más largo que la metatibia. Cabeza y pronoto con tegumento liso y brillante (Palencia) *monstrosipes* (Pic, 1906)
– Metatibia sin diente triangular 2
- (2) Antenas alargadas, antenómeros 6 y 7 casi dos veces más largos que anchos. Cabeza y pronoto con tegumento liso y brillante (Zaragoza, Los Monegros, terra típica) [nueva cita: Huesca, Bárcabo, Puerto de Eripol, 42.273°N – 0.069°E, 12.VI.1999, R. Constantin *leg.*, CCo] *blascoi* Constantin, 1992
– Antenas más cortas, antenómeros 6 y 7 tan largos como anchos 3
- (3) Metatibia ligeramente curvada en la base. Metafémur engrosado. Cabeza y pronoto con tegumento liso y brillante. Pronoto débilmente transverso, 1,3 veces más ancho que largo (Araba) *jesusi* Bahillo de la Puebla & López-Colón, 2020
– Metatibia recta. Metafémures no engrosados 4
- (4) Lóbulo medio del edeago, en vista lateral, con la punta ligera pero manifiestamente curvada hacia abajo (Fig. 1b-e) *korbi* Schilsky, 1897
– Lóbulo medio del edeago, en vista lateral, con la punta manifiestamente dirigida hacia arriba 5
- (5) Lóbulo medio del edeago no engrosado, en observación ventral (Figs. 2d, 3a-d). Antenómeros 2-5 mayoritariamente amarillos parduzco. Pronoto débilmente transverso, 1,35 veces (1,28–1,51) más ancho que largo. Cabeza y pronoto con tegumento liso y brillante *lopezcoloni* nov. sp.
– Lóbulo medio del edeago, en vista ventral, con el ápice bruscamente ensanchado, lanceolado, más corto y menos recurvado en vista lateral (Figs. 4h, 5a-e). Antenómeros 2-5 mayoritariamente marrones. Pronoto transverso, 1,43 veces (1,37–1,57) más ancho que largo. Cabeza y pronoto con tegumento superficialmente microreticulado *dogueti* nov. sp.

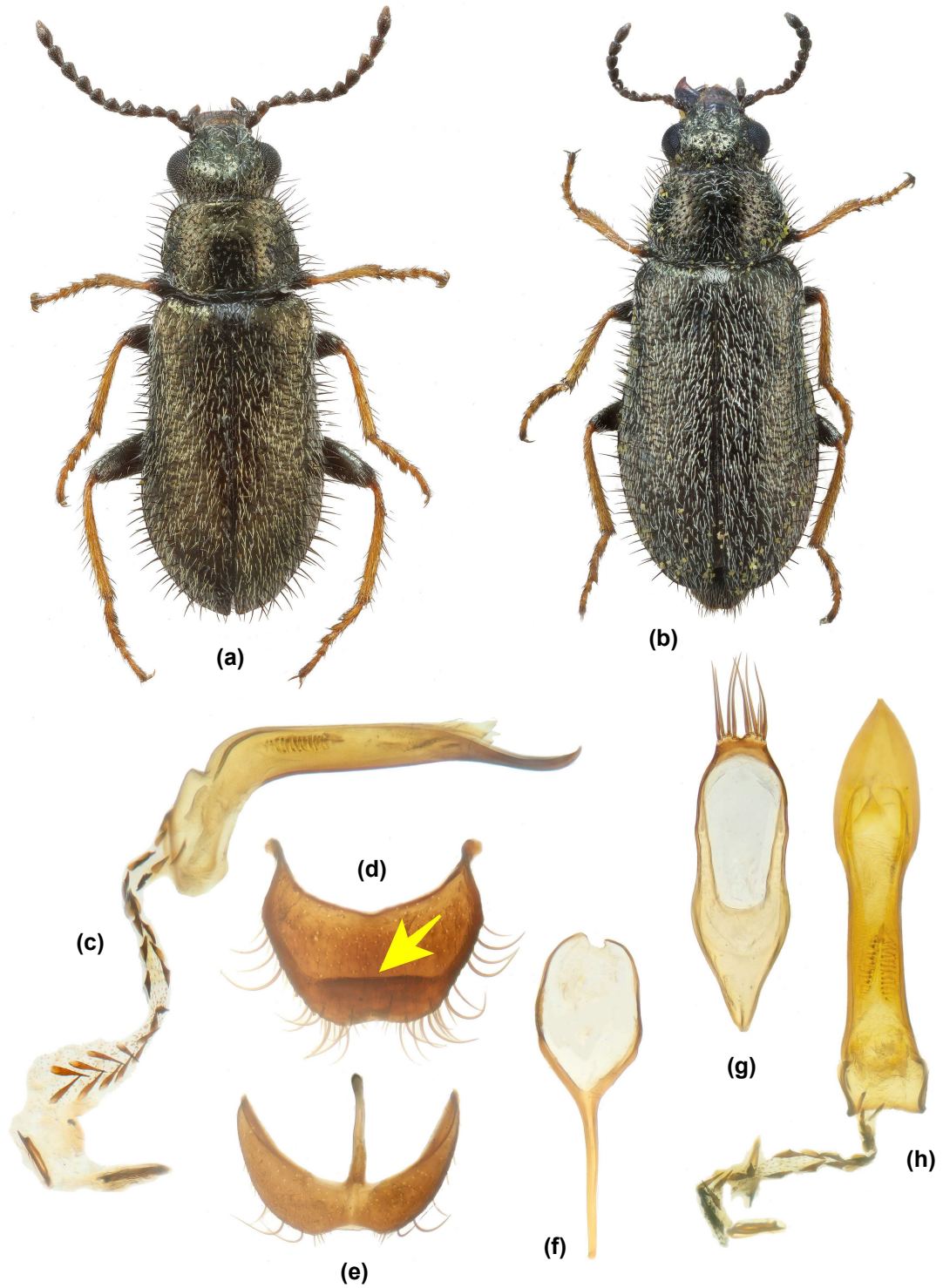


FIGURA 4. *Dasytes (D.) dogueti* nov. sp.: (a) Holotipo; (b) Paratipo hembra de Puebla Tornesa (Castellón); (c) Lóbulo medio y saco interno en vista lateral; (d) Pigidio (8° terguito); (e) 8° esternito abdominal; (f) *Spiculum*; (g) Tegmen; (h) Lóbulo medio en vista ventral.

		TL	AL	HW	IOW	PL	PW	EL	EW	TL/AL	PW/PL	EL/EW	TL/EW
♂♂	Máx	3,65	1,40	0,84	0,52	0,70	1,04	2,48	1,16	2,88	1,57	2,14	3,45
	Prom	3,31	1,32	0,77	0,48	0,64	0,93	2,18	1,06	2,52	1,44	2,04	3,12
	Mín	3,10	1,20	0,74	0,45	0,60	0,85	2,04	1,00	2,35	1,36	1,92	2,98
♀♀	Máx	4,10	1,30	0,85	0,54	0,86	1,18	2,75	1,40	3,58	1,51	2,03	3,05
	Prom	3,64	1,09	0,79	0,49	0,72	1,03	2,47	1,27	3,35	1,43	1,95	2,87
	Mín	2,75	0,95	0,70	0,40	0,55	0,75	2,04	1,12	2,89	1,36	1,70	2,29

TABLA 2. Variabilidad morfométrica en *Dasytes (D.) dogueti* nov. sp. (Máx = valor máximo; Prom = valor promedio; Mín = valor mínimo; otras abreviaturas, ver texto).

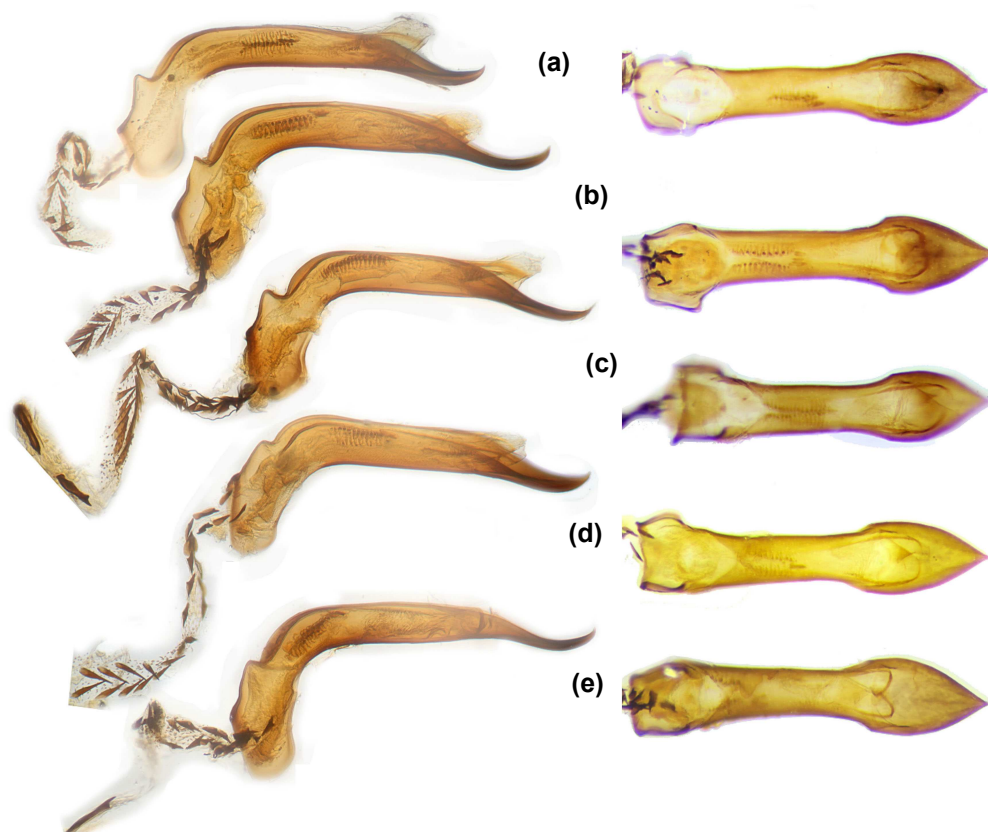


FIGURA 5. *Dasytes (D.) dogueti* nov. sp.: Variabilidad del lóbulo medio en vista lateral y ventral: (a)-(e) Pueblo Tornesa (Castellón), en todos los casos.

Discusión

Las nuevas especies se integran claramente en el «grupo *korbi*» de *Dasytes*. Los machos de *D. (D.) monstripes* (Pic, 1909), ápteros y provistos de tibias pos-

teriores muy modificadas, y los de *D. (D.) jesusi* Bahillo de la Puebla & López-Colón, 2020, con fémures posteriores claramente engrosados, son completamente diferentes a los del resto de las especies del grupo, sin ninguna posibilidad de confusión, incluso

atendiendo únicamente a la morfología externa. Además, sus lóbulos medios son también claramente diferentes a los de las otras especies del grupo *korbi* (Bahillo de la Puebla *et al.*, 2022: 143).

En el resto de las especies la morfología externa es mucho más parecida, si bien *D. (D.) blascoi* Constantin, 1992 se separa fácilmente por sus antenas más estilizadas, con los artejos antenales 5-11 notablemente más largos que anchos (Fig. 6a). Tanto *D. (D.) lopezcoloni nov. sp.* como *D. (D.) dogueti nov. sp.* son difícilmente separables de *D. (D.) korbi* Schilsky, 1897 atendiendo únicamente a caracteres morfológicos externos.

En todos los ejemplares estudiados de *D. (D.) lopezcoloni nov. sp.* los antenómeros 7-10 son tan largos como anchos, mientras que tanto en *D. (D.) korbi* como en *D. (D.) dogueti nov. sp.* al menos los antenómeros 9-10 son claramente más largos que anchos. De manera general, los imagos de *D. (D.) lopezcoloni nov. sp.* presentan las antenas apreciablemente más cortas que las de *D. (D.) korbi* y *D. (D.) dogueti nov. sp.*, si bien en un pequeño porcentaje de los ejemplares estudiados las antenas son semejantes a las de estas dos especies.

Así las cosas, la única manera fiable y definitiva para diferenciar las cuatro especies la proporciona el lóbulo medio. En observación lateral, el ápice del lóbulo medio en *D. (D.) korbi* está dirigido hacia abajo. En *D. (D.) lopezcoloni nov. sp.* y en *D. (D.) dogueti nov. sp.* el ápice del lóbulo medio está claramente dirigido hacia arriba, recordando mucho al de *D. (D.) blascoi*. Para diferenciar estas tres especies es necesario estudiar el lóbulo medio en observación ventral: en *D. (D.) blascoi* está notablemente estrechado en la porción apical (Fig. 6c), en *D. (D.) dogueti nov. sp.* está, en cambio, notablemente ensanchado (Figs. 4h, 5a-e), mientras que en *D. (D.) lopezcoloni nov. sp.* presenta los lados subparalelos (Figs. 2d, 3a-d).

Las hembras de todas las especies de este grupo son extremadamente próximas en su morfología externa y difícilmente separables unas de otras, por lo que su asignación específica, en ausencia de machos, es muy comprometida. En este caso la ubicación geográfica (Fig. 7) podría ser una pista interesante, siempre teniendo presente que aún falta mucho para concretar la corología de las especies de este grupo, sin descartar la posibilidad de la existencia de especies inéditas.

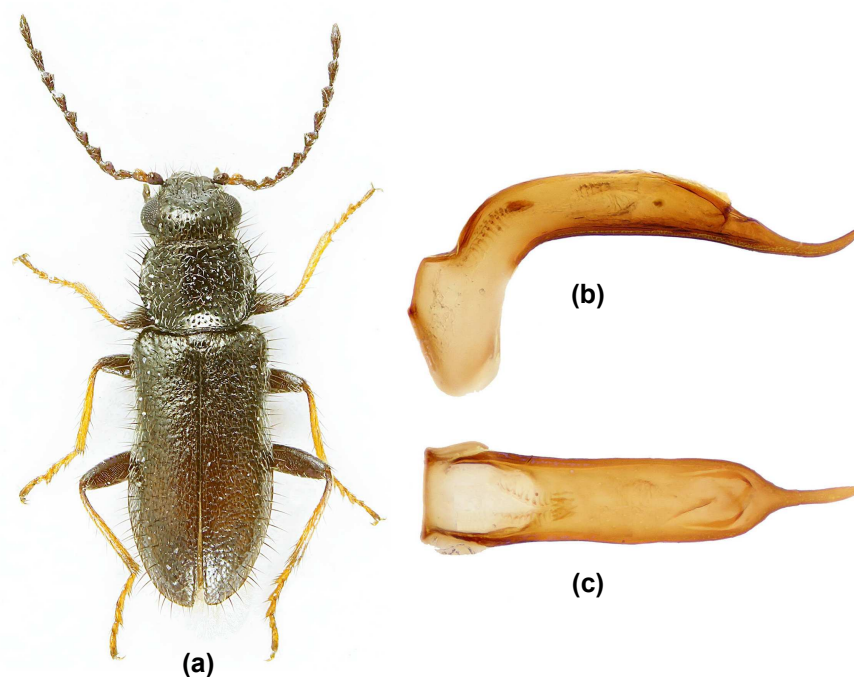


FIGURA 6. *Dasytes (D.) blascoi* Constantin, 1992: (a) Paratipo macho; (b) Lóbulo medio en vista lateral; (c) Lóbulo medio en vista ventral.

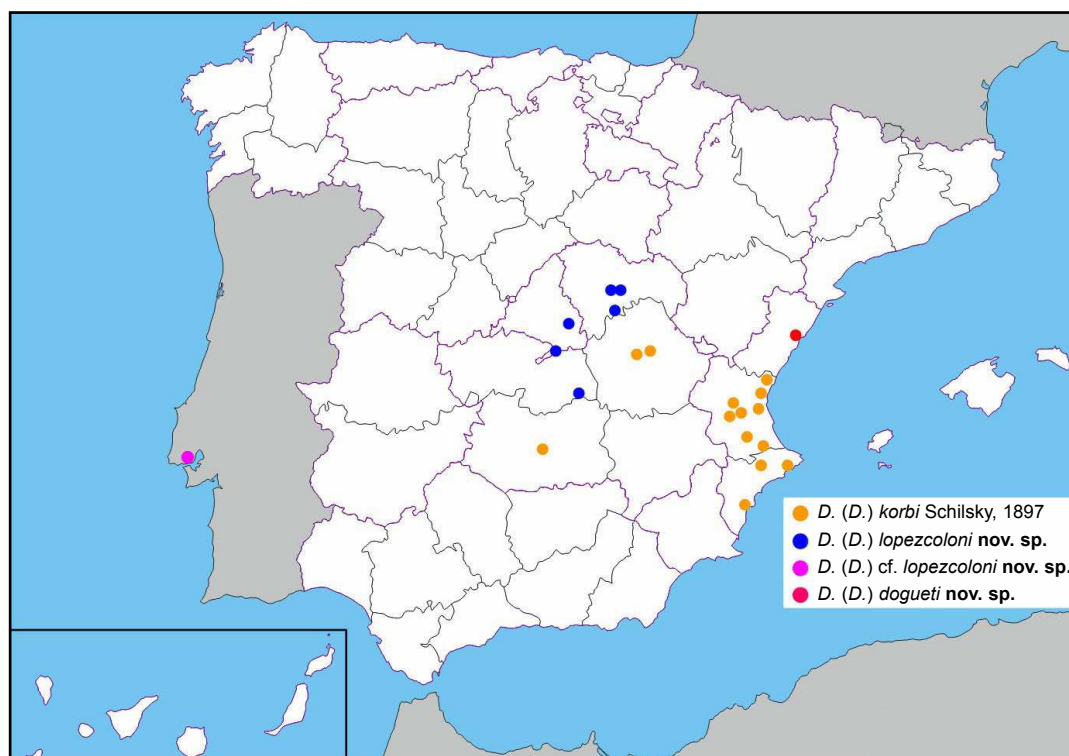


FIGURA 6. Mapa mostrando la localización de las poblaciones de: *Dasytes (D.) korbi* Schilsky, 1897 (círculos naranjas), *D. (D.) lopezcoloni nov. sp.* (círculos azules), *D. (D.) cf. lopezcoloni nov. sp.*, población de Lisboa (círculo rosa) y *D. (D.) dogueti nov. sp.* (círculo rojo).

Agradecimiento

A la Dra. Mercedes París, por las facilidades dadas para el estudio del material conservado en la colección de Museo Nacional de Ciencias Naturales (Madrid). Al Dr. Bernd Jaeger del Museum für Naturkunde (Berlín), por el préstamo de los ejemplares típicos de *D. (D.) korbi* Schilsky, 1898. Al Dr. Otto Merkl (†) por el envío para estudio de material conservado en el Hungarian Natural History Museum (Budapest). Asimismo, al profesor Artur Serrano (Lisboa), D. José Luis Zapata (Trescantos, Madrid) y D. Antonio Pérez Onteniente (Valencia), por permitirnos el estudio de material de sus colecciones particulares. Finalmente, a D. Isidor Plonski (Naturhistorisches Museum Wien) y al Dr. Gianfranco Liberti (Uboldo, Italia), quienes revisaron el trabajo y realizaron aportaciones que mejoraron el resultado final del mismo.

Bibliografía

- ARNOLD E. 1933. Max Korb zum Gedächtnis [1851-1933]. *Mitteilungen der Münchener Entomologischen Gesellschaft* **23(2)**: 103-107.
- BAHILLO DE LA PUEBLA P, LÓPEZ-COLÓN JI. 2020. *Dasytes jesusi*, nueva especie de coleóptero del norte de la Península Ibérica (Coleoptera: Melyridae: Dasytinae). *Heteropterus Revista de Entomología* **20(2)**: 147-154.
- BAHILLO DE LA PUEBLA P, LÓPEZ-COLÓN JI. 2022. Nuevos datos sobre *Dasytes (Dasytes) monstrosipes* (Pic, 1909) y *Dasytes setosus* Waltl, 1835 (Coleoptera: Cleoidea: Melyridae: Dasytinae). *Heteropterus Revista de Entomología* **22(1)**: 17-25.
- BAHILLO DE LA PUEBLA P, LENCINA JL, LÓPEZ-COLÓN JI. 2022. *Dasytes (Dasytes) murcianus*, nueva espe-

cie de coleóptero del sureste de la Península Ibérica (Coleoptera: Melyridae: Dasytinae). *Heteropterus Revista de Entomología* **22(2)**: 137-144.

CONSTANTIN R. 1992. Description d'un *Dasytes* nouveau d'Espagne et notes faunistiques sur quelques Dasytinae aragonais (Coleoptera Melyridae). *Nouvelle Revue d'Entomologie (Nouvelle Série)* **8**[1991]: 399-406.

SCHILSKY J. 1897. In: Küster HC, Kraatz G. *Die Käfer Europa's nach der Natur beschrieben* [Melyridae Dasytinae], Vierundreissigstes Heft [34]: I-VIII + 1-100 + 34 A-

34 BBB + Nachträge und Berichtigungen. Emil Küster, Bauer & Raspe. Nürnberg.

VINCENT R. 2018. Serge Doguet (1942–2017). *Bulletin de la Société Entomologique de France* **123(2)**: 129-140.

Recibido / Hartua / Received: 17/02/2025

Aceptado / Onartua / Accepted: 22/03/2025

Publicado / Argitaratua / Published: 30/06/2025