

Contribución al conocimiento de los Curculionidae de Cataluña (Coleoptera)

J. M. DIÉGUEZ FERNÁNDEZ

Museu de Ciències Naturals de Barcelona; Col·lecció d'artròpodes; Passeig Picasso, s/n;
E-08003 Barcelona; E-mail: dieguezm1@gmail.com

Resumen

Se aportan nuevos datos sobre la presencia de 39 especies de Curculionidae en Cataluña. Se citan 8 especies por primera vez de Cataluña. Entre ellas, *Lixus (Ortholixus) angustus* (Herbst, 1795) y *Lixus (Eulixus) lateralis* (Panzer, 1789) se citan por primera vez de la Península Ibérica.

Palabras clave: Coleoptera, Curculionidae, Cataluña, nuevas citas.

Laburpena

Kataluniako Curculionidae-ri buruzko ezagutzari ekarpena (Coleoptera)

Curculionidae-ren 39 espezieren Kataluniako presentziari buruzko zenbait datu berri ematen dira. 8 espezie lehenengo aldiz aipatzen dira Katalunian. Haien artean, *Lixus (Ortholixus) angustus* (Herbst, 1795) eta *Lixus (Eulixus) lateralis* (Panzer, 1789) lehenengo aldiz aipatzen dira Iberiar Penintsulan.

Gako-hitzak: Coleoptera, Curculionidae, Katalunia, aipu berriak.

Abstract

Contribution to the knowledge of the Curculionidae of Catalonia (Coleoptera)

New data are provided on the presence of 39 species of Curculionidae in Catalonia. 8 species are recorded for the first time from Catalonia. Of them, *Lixus (Ortholixus) angustus* (Herbst, 1795) and *Lixus (Eulixus) lateralis* (Panzer, 1789) are recorded for the first time from the Iberian Peninsula.

Key words: Coleoptera, Curculionidae, Catalonia, new records.

Introducción

La familia de los curculiónidos o gorgojos (Coleoptera: Curculionidae) ha sido poco estudiada en la Comunidad Autónoma de Cataluña. Cuní Martorell y Martorell Peña (1876) aportaron un primer catálogo. Posteriormente se publicaron los catálogos de las especies encontradas en la Vall d'Aran (Léon-Hilaire, 1924), Delta del Llobregat (Prieto *et al.*, 2016) y Sant Llorenç del Munt (Trócoli y Ugarte, 2024). Pero no existe un catálogo actualizado de las especies presentes en Cataluña.

A partir del estudio de la colección del Museu de Ciències Naturals de Barcelona, se aportan nuevas

citas para el territorio catalán de 39 especies de gorgojos. Se citan dos especies por primera vez para Cataluña y la Península Ibérica: *Lixus (Ortholixus) angustus* (Herbst, 1795) y *Lixus (Eulixus) lateralis* (Panzer, 1789); otras seis se indican por primera vez de Cataluña; y el resto, para alguna de las provincias catalanas.

Material y métodos

El material estudiado permanece depositado en la colección del Museu de Ciències Naturals de

Barcelona. Salvo que se indique lo contrario, todo el material ha sido identificado por el autor. Los datos de distribución se han extraído del catálogo de Alonso-Zarazaga *et al.* (2023).

Resultados

Las especies tratadas a continuación se ordenan alfabéticamente por subfamilias. De cada especie se indica su distribución conocida, si es nueva para Cataluña, las provincias catalanas de donde se ha mencionado y las provincias de donde se cita por primera vez o se aportan nuevas citas.

Brachycerinae Billberg, 1820

Brachycerus pradierei pradierei Fairmaire, 1857

Se encuentra en Francia y España. Indicado en Barcelona de Torrelles de Foix (Lagar, 1992) y Sant Llorenç del Munt (Trócoli y Ugarte, 2024). Aportamos las primeras citas para la provincia de Tarragona y nuevas citas para la de Barcelona.

Material estudiado: BARCELONA: Montserrat, 1910, 1 ej. Sant Feliu de Llobregat, III-1905, 1 ej. Mas de Xaxars *leg.* Gràcia, 10-XI-1922, 1 ej. Codina *leg.* Balenyà, 18-IV-1930, 1 ej. Vilarrubia *leg.* TARRAGONA: Tortosa, 1 ej. Museu *leg.* Valls, 11-II-1922, 1 ej., VIII-1949, 1 ej. Llaberia, IV-1957, 1 ej. F. Español *leg.*

Notaris (Notaris) scirpi scirpi (Fabricius, 1792)

Se encuentra en el Paleártico e, introducido, en el Neártico. Citado del Delta del Llobregat, en Barcelona (Lagar y Lucas, 1981; Prieto *et al.*, 2016; Prieto Manzanares, 2018). Aportamos las primeras citas para Gerona y Lérida.

Material estudiado: GERONA: Torroella de Montgrí, Platja Gola, 14-I-1989, 1 ej. DeGregorio *leg.* Sant Pere Pescador, Aiguamolls, 24/30-XII-1991, 1 ej. DeGregorio *leg.*, 1-II-1992, 1 ej., 11-II-1995, 1 ej. LÉRIDA: Cervera, 3 ej. F. Villa *leg.*

Conoderinae Schoenherr, 1833

Orobitis cyanea (Linnaeus, 1758)

Su distribución abarca Europa y Asia. Mencionado de Lérida: Lés en la Vall d'Aran (Léon-Hilaire, 1924). Primera cita para Gerona.

Material estudiado: GERONA: Sant Segimon, Montseny, 28-VI-1942, 1 ej. F. Español *leg.*

Phrydiuchus topiarius (Germar, 1823)

Distribuido por Europa y Kazajstán. Sánchez-Ruiz y Alonso-Zarazaga (1995) aportan las primeras citas para Cataluña de la provincia de Gerona: Calonge y Sant Pere Màrtir. Aportamos la primera cita para la provincia de Barcelona y una nueva localidad para Gerona. Debido a su rareza debería estar incluido en Listas Rojas según Ugarte San Vicente y Salgueira Cerezo (2010).

Material estudiado: BARCELONA: Balenyà, 25-VI-1930, 3 ej. A. Vilarrubia *leg.* GERONA: Hostalets d'en Bas, VII-1919, 1 ej. C. Gelabert *leg.*

Cossoninae Schoenherr, 1825

Cossonus (Cossonus) linearis (Fabricius, 1775)

Presente en Europa y Asia. Mencionado de la Vall d'Aran en Lérida (Léon-Hilaire, 1924). Aportamos la primera cita para la provincia de Barcelona y una nueva localidad para la de Lérida.

Material estudiado: BARCELONA: Balenyà (TorreLlebre), 27-V-1929, 1 ej. A. Vilarrubia *leg.* LÉRIDA: Caldes de Bohí, VIII-1941, 3 ej. Muntada *leg.*

Mesites (Mesites) pallidipennis Boheman, 1838

Se encuentra en la Europa mediterránea, Magreb y Asia. Citado de Barcelona (Cuní Martorell y Martorell Peña, 1876; Cuní Martorell, 1888) y el Delta del Llobregat (Lagar y Lucas, 1981), y de Gerona en Roses (Folwaczny, 1973). Aportamos la primera cita para la provincia de Tarragona y una adicional para la provincia de Gerona.

Material estudiado: GERONA: Aiguamolls Empordà, Sant Pere Pescador, 15-VI-1996, 15 ej. O. Escolà *leg.* TARRAGONA: Alfacs, VI-1934, 1 ej. Museu *leg.* Isla de Buda, Delta del Ebro, 7-VI-1969, 1 ej. O. Escolà *leg.*

Curculioninae Latreille, 1802

Acentrus histrio (Schoenherr, 1837)

Su área de distribución abarca la cuenca mediterránea y Asia. Citado de Barcelona: arenas de Pueblo Nuevo y Badalona (Cuní Martorell, 1888) y de Calella en la provincia de Gerona (Cuní Martorell, 1897). Y más recientemente de Can Tunis y Sant Feliu en

Barcelona (Ugarte San Vicente y Salgueira Cerezo, 2022). Lo mencionamos por primera vez de la provincia de Tarragona.

Material estudiado: TARRAGONA: Valls, 2 ej. col. F. Español.

Lignyodes (Lignyodes) enucleator (Panzer, 1798)

Distribuido por Europa central, meridional y Turquía. Citado de Lérida: Lés en la Vall d'Aran (Léon-Hilaire, 1924). Aportamos la primera cita para la provincia de Barcelona.

Material estudiado: BARCELONA: Balenyà (TorreLlebre), 11-VIII-1929, 1 ej. A. Vilarrubia leg.

Dryophthorinae Schoenherr, 1825

***Sitophilus zeamais* Motschulsky, 1855**

Coleóptero cosmopolita. Citado de Barcelona por Alonso-Zarazaga (2018), este autor indica que debe de ser tanto o más común que su congénere *Sitophilus oryzae* (Linnaeus, 1763). Todo el material que hemos estudiado pertenece a *Sitophilus zeamais*, de la que aportamos las primeras citas para Gerona y Tarragona.

Material estudiado: GERONA: Olot, VIII-1934, 1 ♂ y 2 ♀♀. Sant Hilari Sacalm, 15-VIII-1983, 1 ♀, Gabalda leg. TARRAGONA: Ampolla, IX-1933, 1 ♀, Museu leg.

***Sphenophorus placidus vestitus* Chittenden, 1904**

La cita aportada por Prieto *et al.* (2016) y Prieto Manzanares (2018) de *Sphenophorus meridionalis* Gyllenhal, 1838 pertenece en realidad a *Sphenophorus placidus vestitus*. Publicamos la primera cita para Cataluña de esta especie introducida de origen neártico.

Material estudiado: BARCELONA: Delta del Llobregat, Prat de Llobregat, 31TDF27, 16-X-2012, 1 ej. D. Fernández leg. (núm. reg. 2014-3270).

Entiminae Schoenherr, 1823

Brachyderes (Brachyderes) lusitanicus (Fabricius, 1781)

Se encuentra en España, Francia y Portugal; introducido en Bélgica, Dinamarca y Madeira. Mencionado de Barcelona (Cuní Martorell y Martorell Peña, 1876; Cuní Martorell, 1888) y la Cerdaña (Cuní Martorell, 1881). La cita del Delta del Llobregat de Prieto

et al. (2016) y Prieto Manzanares (2018) corresponde en realidad a *Brachyderes illaesus* Boheman, 1833. Aportamos las primeras citas para la provincia de Gerona.

Material estudiado: GERONA: Llívia, 8-VIII-1925, 1 ej. ex col. Español. Estany de Malniu, 2220 m, 29-VIII-2006, 1 ej. I. Romañá leg. (núm. reg. 2009-4127).

Rhytideres plicatus (Olivier, 1790)

Presente en la cuenca mediterránea, Bélgica, Canarias, Madeira y Arabia Saudí. En Cataluña ha sido mencionado de Roses en Gerona (Cuní Martorell, 1885) y Can Tunis en Barcelona (Cuní Martorell y Martorell Peña, 1876). Esta última cita se pone en duda en el catálogo de los coleópteros del Delta del Llobregat (Prieto Manzanares, 2018); sin embargo, gracias al material estudiado, aquí la confirmamos para dicho delta. Además aportamos nuevas citas para las provincias de Barcelona y Gerona, así como las primeras citas para la provincia de Tarragona.

Material estudiado: BARCELONA: Barcelona, XI-1937, 1 ej. Barcelona, 27-I-1960, 1 ej. Villalta leg. Sarria, 2-VI-1918, 1 ej. Codina leg. Tres Torres, 3 ej. El Prat de Llobregat, 1 ej. GERONA: Figueres, 1 ej. TARRAGONA: Capçanes, 31-X-1943, 1 ej. Español leg. La Senia, 14/15-XI-1959, 1 ej. Español leg. Ports Tortosa, verano 1934, 1 ej. E. Balaguer leg. Ports Tortosa, 3 ej. E. Balaguer leg. Tortosa, 1 ej. Museu leg.

Hyperinae Marseul, 1863 (1848)

Limobius borealis borealis (Paykull, 1792)

Se encuentra en Europa, la cuenca mediterránea y Siberia occidental. Indicado de Lérida: Lés en la Vall d'Aran (Léon-Hilaire, 1924) y Barcelona: Sierra de Marina (Diéguez Fernández, 2012) y Sierra de Collserola (Diéguez Fernández, 2014). Aportamos la primera cita para la provincia de Tarragona y nuevas citas para la de Barcelona.

Material estudiado: BARCELONA: Gualba, IX-1933, 2 ej. Museu leg. Sant Sadurni d'Osomort, X-1933, 3 ej. Capellades, III-1934, 3 ej. Museu leg. Caldes de Montbui, 19-I-1975, 3 ej. Español leg. TARRAGONA: Querol, 18-VI-1938, 5 ej.

Lixinae Schoenherr, 1823

Cleonis pigra (Scopoli, 1763)

Distribuido por la Europa mediterránea, Asia e, introducido, el Neártico. Mencionado en Barcelona de

Mataró (Salvañá Comas, 1870), Sarrià, Pineda (Cuní Martorell y Martorell Peña, 1876), Sant Miquel del Fay (Cuní Martorell, 1880), Calella (Cuní Martorell, 1897), Delta del Llobregat (Lagar, 1967), Olèrdola, Torrelles (Lagar, 2001), Sierra de Marina (Diéguez Fernández, 2021) y Sant Llorenç del Munt (Trócoli y Ugarte, 2024). En Gerona, de Camprodon (Cuní Martorell y Martorell Peña, 1876; Cuní Martorell, 1889), Puigsacalm en La Garrotxa (Lagar, 2001). Y en Lérida, de Lés, en la Vall d'Aran (Léon-Hilaire, 1924). Lo indicamos por primera vez de la provincia de Tarragona y aportamos nuevas citas para Barcelona, Gerona y Lérida.

Material estudiado: BARCELONA: Montgat, 1 ej. Codina *leg.* Sant Pere Màrtir, 1 ej. (núm. reg. 2013-2083). Montjuïc, VI-1898, 1 ej. Pobla de Lillet, V-1919, 2 ej. S. Novellas *leg.* Balenyà, 19-VII-1930, 9 ej. Vilarrubia *leg.* Besòs, VI-1931, 1 ej. Molins de Rei, X-1931, 1 ej. Sant Adria del Besòs, V-1935, 1 ej. Museu *leg.* Santa Coloma de Gramenet, 28-IV-1944, 1 ej. Español *leg.* Sant Jaume de Frontanyà, 15-V-1989, 1 ej. Bech *leg.* GERONA: Ripoll, VIII-1909, 2 ej. *col.* Ferrer Dalmau. Llivia, 27-VII-1930, 1 ej. Queralbs, IX-1950, 1 ej. Español *leg.* LÉRIDA: Anglesola, VII-1923, 1 ej. TARRAGONA: Valls, 8-V-1925, 2 ej., 11-V-1925, 1 ej., 12-V-1925, 4 ej.

***Coniocleonus (Plagiographus) cicatricosus* (Hoppe, 1795)**

Elemento paleártico occidental. Primeras citas para Cataluña.

Material estudiado: TARRAGONA: Montsant, 19-VII-1920, 1 ej. Codina *leg.* Ports de Tortosa, 18-VIII-1921, 1 ej. Novellas *leg.*

***Cyphocleonus dealbatus* (Gmelin, 1790)**

Distribuido por Europa y Asia. En Cataluña sólo se ha mencionado de la Vall d'Aran en Lérida (Léon-Hilaire, 1924). Aportamos la primera cita para la provincia de Gerona.

Material estudiado: GERONA: Llivia, 2 ej.

***Cyphocleonus testatus* (Gyllenhal, 1834)**

Se encuentra en el Mediterráneo occidental y en África tropical. Primera cita para Cataluña.

Material estudiado: GERONA: Puigcerdà, 1 ej.

***Cyphocleonus trisulcatus* (Herbst, 1795)**

Distribuido por Europa y Asia. Mencionado de Barcelona: Sant Pere Màrtir, Sant Jeroni (Cuní Martorell

y Martorell Peña, 1876) y de Lérida: Lés, en la Vall d'Aran (Léon-Hilaire, 1924). Lo mencionamos por primera vez de Gerona.

Material estudiado: GERONA: Llivia, 6-VIII-1925, 1 ej.

***Larinus (Larinus) ursus* (Fabricius, 1792)**

Se encuentra en el Paleártico occidental. Mencionado de varias localidades de la provincia de Barcelona: Mataró (Salvañá Comas, 1870), San Pol, Caldetes (Cuní Martorell y Martorell Peña, 1876), La Garriga (Cuní Martorell, 1883), alrededores de Barcelona (Cuní Martorell y Martorell Peña, 1876), Calella (Cuní Martorell, 1897), Muntanya Pelada (Mas de Xaxars, 1901), Montcada (Maluquer, 1901), Barcelona (Reitter, 1924), Sierra de Marina (Diéguez Fernández, 2012), Sant Llorenç del Munt (Trócoli y Ugarte, 2024) y de Gerona: Blanes (Cuní Martorell y Martorell Peña, 1876), Caldes de Malavella (Cuní Martorell, 1885). Lo indicamos por primera vez de la provincia de Tarragona y aportamos una nueva localidad para la provincia de Gerona.

Material estudiado: GERONA: Olot, 28-VII-1919, 1 ej. C. Gelabert *leg.* TARRAGONA: Ports de Tortosa, 1 ej. Balaguer *leg.* Valls, 14-V-1925, 3 ej. 12-V-1926, 5 ej.

***Larinus (Phyllonomeus) longirostris* Gyllenhal, 1835**

Distribuido por la cuenca mediterránea. Mencionado de Barcelona: Sant Llorenç del Munt (Trócoli y Ugarte, 2024) y de Lérida: Tuixent en el Cadí-Moixeró (Viñolas *et al.*, 2014). Aportamos las primeras citas para las provincias de Gerona y Tarragona y nuevas localidades para Barcelona y Lérida.

Material estudiado: BARCELONA: Mataró, VII-1906, 1 ej. *col.* Ferrer Dalmau. Montgat, 10-VI-1910, 2 ej. Codina *leg.* Masnou, 5-VI-1911, 1 ej. Balenyà, 2-VI-1930, 1 ej. A. Vilarrubia *leg.* Farola Llobregat, II-1940, 1 ej. GERONA: Sant Miquel de Fluvià, V-1934, 1 ej. Museu *leg.* TARRAGONA: Valls, 12-V-1927, 1 ej., 7-VI-1927, 1 ej., 22-V-1929, 1 ej., 24-V-1929, 1 ej. LÉRIDA: Montagut, VI-1933, 1 ej. Museu *leg.* Balaguer, VI-1934, 1 ej. Ager, VII-1934, 1 ej. Museu *leg.*

***Larinus (Phyllonomeus) sturnus* (Schaller, 1783)**

Distribuido por Europa, Magreb y Asia occidental. Indicado de Barcelona: del Bruc en Montserrat (Muñoz-Batet *et al.*, 2023), Gerona: Ripoll (Ferrer Dalmau, 1903) y Lérida: Canejan, Pla de Beret, en la Vall d'Aran (Léon-Hilaire, 1924), Aigüestortes (Español y Viñolas, 1992) y Riu de Cadí en el Cadí-Moixeró (Viñolas *et al.*, 2014). Lo mencionamos por primera vez de Tarragona e indicamos nuevas localidades para Barcelona y Gerona.

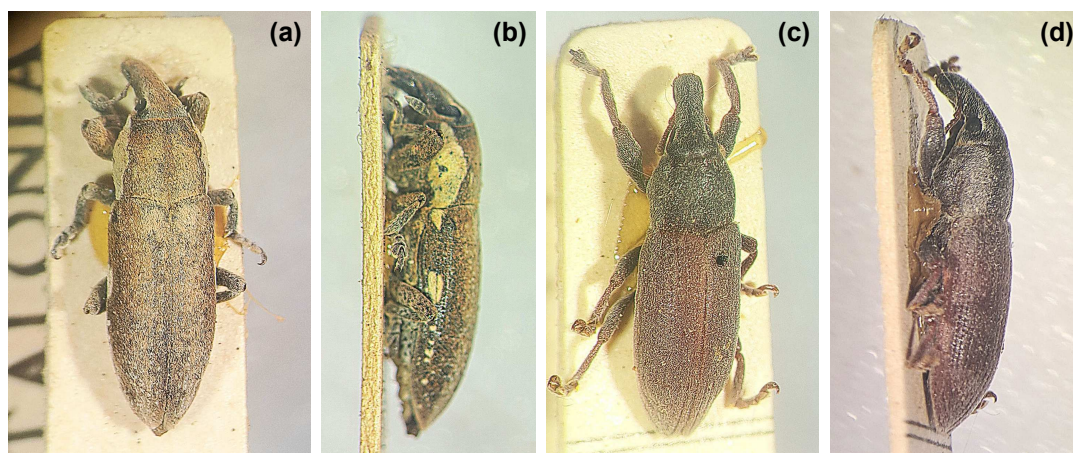


FIGURA 1. Habitus de: (a)-(b) *Lixus (Eulixus) lateralis* (Panzer, 1789); (c)-(d) *Lixus (Ortholixus) angustus* (Herbst, 1795) / (a), (c) Vista dorsal; (b), (d) Vista lateral.

Material estudiado: BARCELONA: Matagalls, Montseny, 1500 m, 31TDG42, 10-VII-2006, 2 ej., J.M. Diéguez *leg.* (núm. reg. 2008-1626). GERONA: Molló, 25-VII-1987, 4 ej., I. Artigas *leg.* TARRAGONA: Valls, 6-VI-1929, 4 ej. Ports de Tortosa, 1 ej. Balaguer *leg.*

***Leucomigus tessellatus* (Fairmaire, 1849)**

Indicado de España, Francia y Cerdeña. Nuevo para Cataluña.

Material estudiado: BARCELONA: Santa Maria de Besora, X-1924, 1 ej. Codina *leg.* Balenyà (TorreLlebrera), 18-VII-1928, 1 ej. Vilarrúbia *leg.* 6-VII-1931, 1 ej. LÉRIDA: Cervera, 1 ej. F. Vila *leg.* Vinaixa, 19-VII-1920, 1 ej. Novellas *leg.* Almatret, VI-1933, 1 ej. Museu *leg.* TARRAGONA: Valls, 1 ej. *col.* Español. Foncaldetes, 14-VII-1926, 6 ej. 15-VII-1926, 3 ej. 16-VII-1926, 2 ej.

***Lixomorphus algerus* (Linnaeus, 1758)**

Presente en Francia, España, Croacia, Italia, Argelia y Túnez. Primera cita para Cataluña.

Material estudiado: BARCELONA: Sant Boi, 8-I-1933, 1 ej.

***Lixus (Compsolixus) juncii* Boheman, 1835**

Se encuentra en Europa central, la cuenca mediterránea e Irak. Citado de Barcelona: Barcelona (Dominguez García-Tejero, 1942), Delta del Llobregat (Lagar y Lucas, 1981) y de Lérida: Lés, en la Vall

d'Aran (Léon-Hilaire, 1924). Aportamos las primeras citas para las provincias de Gerona y Tarragona, así como nuevas localizaciones para Barcelona.

Material estudiado: BARCELONA: Les Fonts, Terrassa, 1 ej. Español *leg.* Montgat, V-1909, 1 ej. Codina *leg.* Pedralbes, 6-V-1919, 1 ej. en jardín. Balenyà, 20-VI-1930, 28 ej. A. Vilarrubia *leg.* GERONA: Aiguamolls Roses, Roses, 29-VIII-1991, 1 ej. DeGregorio *leg.* TARRAGONA: Valls, 15-VI-1925, 1 ej., 18-VI-1925, 1 ej.

***Lixus (Dilixellus) linearis* Olivier, 1807**

Presente en Europa, cuenca mediterránea, Oriente Próximo e introducido en la Región Australiana. Mencionado de Barcelona: Mataró (Salvañá Comas, 1870), Moià (Escolà, 1994) y Gerona: Riells i Viabrea y Viladrau en el Montseny (Viñolas *et al.*, 2024). Lo indicamos por primera vez de las provincias de Lérida y Tarragona y aportamos nuevas localidades para Barcelona y Gerona.

Material estudiado: BARCELONA: Montcada, carretera de La Roca, 5-IV-1981, 2 ej. J. Nebot *leg.* (núm. reg. 2023-0773). GERONA: Olot, Parc Nou, entrada robledal, 31-V-1990, 1 ej. sobre *Verbascum*, J. Nebot *leg.* (núm. reg. 2013-0783). LÉRIDA: Tredós, Vall d'Aran, 1-VI-2001, 2 ej. DeGregorio *leg.* (núm. reg. 2001-0590). TARRAGONA: Valls, 19-II-1927, 1 ej., 15-V-1927, 1 ej., 1-VI-1927, 1 ej.

***Lixus (Eulixus) lateralis* (Panzer, 1789)** (Fig. 1a-b)

Se encuentra en Francia, Italia, Croacia, Alemania,

Grecia, Hungría y Eslovaquia. Nuevo para la Península Ibérica.

Material estudiado: BARCELONA: Montcada, 7-III-1959, 1 ej. V. Olivella *leg.*

Lixus (Ortholixus) angustus (Herbst, 1795) (Fig. 1c-d)

Distribuido por Europa, Irán y Turquía. Nuevo para la Península Ibérica.

Material estudiado: BARCELONA: Taradell, 2-VII-1927, 1 ej. A. Vilarrubia *leg.*

Lixus (Ortholixus) mucronatus (Olivier, 1791)

Distribuido por la cuenca mediterránea. Indicado de Barcelona: Hospitalet, Sants, Bordeta (Cuní Martorell y Martorell Peña, 1876; Cuní Martorell, 1888). Lo señalamos por primera vez de las provincias de Gerona, Lérida y Tarragona y aportamos una nueva cita para Barcelona.

Material estudiado: BARCELONA: Tibidabo, 24-VI-1918, 1 ej. Codina *leg.* GERONA: Olot, VI-1933, 2 ej. C. Gelabert *leg.* LÉRIDA: Cervera, 4-VI-1915, 1 ej. F. Vila *leg.* TÀRREGA, 16-VII-1917, 1 ej. Codina *leg.* TARRAGONA: L'Espuga de Francolí, camí de l'Ermita, 22-V-1919, 1 ej. Valls, 3-VII-1926, 5 ej.

Mecaspis alternans (Hellwig, 1795)

Se encuentra en Europa, Argelia y Oriente Próximo. Citado de Barcelona: Mataró (Salvañá Comas, 1870). Montjuïc, Arenys de Mar (Cuní Martorell y Martorell Peña, 1876), Calella (Cuní Martorell, 1897), Torrelles de Foix (Lagar, 2001), de Gerona: Roses (Cuní Martorell, 1885) y de Lérida: Lés, en la Vall d'Aran (Léon-Hilaire, 1924) y Riu de Cerdanya en el Cadí-Moixeró (Viñolas *et al.*, 2014). Aportamos las primeras citas para Tarragona y nuevas citas para Barcelona.

Material estudiado: BARCELONA: La Pobla de Lillet, V-1919, 1 ej. S. Novellas *leg.* Casa Antunez, IV-1965, 1 ej. Español *leg.* Borredà, 5-X-1975, 1 ej. O. Escolà *leg.* TARRAGONA: Valls, 27-V-1925, 1 ej., 13-VI-1926, 1 ej., 21-VI-1926, 1 ej. Sant Carles de la Ràpita, VI-1934, 1 ej. Museu *leg.* Amposta, IV-1935, 1 ej. Museu *leg.*

Pachycerus segnis (Germar, 1823)

Distribuido por Europa, norte de África y Asia. Mencionado de Barcelona: Sant Jeroni, Sarrià (Cuní Martorell y Martorell Peña, 1876), Olèrdola (Lagar, 2001) y Sant Llorenç del Munt (Trócoli y Ugarte, 2024). Lo indicamos por primera vez para Gerona y aportamos nuevas localizaciones para Barcelona.

Material estudiado: BARCELONA: Santa Coloma de Gramenet, 2-V-1942, 3 ej. Español *leg.* Montcada, 6-VII-1947, 1 ej. Olivella *leg.* GERONA: Sils, 10-XI-1963, 1 ej. Pablos *leg.*

Pseudocleonus (Pseudocleonus) cinereus (Schrank, 1781)

Se encuentra en Europa, Marruecos y Asia. Citado de Barcelona: Mataró (Salvañá Comas, 1870), Gràcia, Montjuïc, Arenys de Mar (Cuní Martorell y Martorell Peña, 1876), Calella (Cuní Martorell, 1897), Delta del Llobregat (Lagar y Lucas, 1981) y Vallvidrera (Lagar, 2001), de Gerona: La Molina (Lagar, 2001) y de Lérida: bosc de Bentanacs en el Cadí-Moixeró (Viñolas *et al.*, 2014). Lo citamos por primera vez para la provincia de Tarragona y aportamos nuevas citas para Barcelona, Gerona y Lérida.

Material estudiado: BARCELONA: Guinardó, 30-IV-1918, 1 ej. Codina *leg.* Taradell, 29-IV-1929, 1 ej. A. Vilarrubia *leg.* Balenyà, 26-V-1932, 1 ej. A. Vilarrubia *leg.* Parets, 22-VI-1941, 1 ej. Español *leg.* Mojà, El Prat, 12-VII-1994, 1 ej. O. Escolà *leg.* Santa Coloma de Gramenet, Can Calvet, 17-VII-1982, 1 ej. sobre cardo, J. Nebot *leg.* (núm. reg. 2013-0777). GERONA: Molló, 2-VII-1987, 1 ej. I. Artigas *leg.* LÉRIDA: Cervera, 1 ej. E. Vila *leg.* Bellver, 7-VIII-1982, 1 ej. bajo excremento, J. Nebot *leg.* (núm. reg. 2013-0774). Prats i Sansor, Cerdanya, 18-VIII-1990, 1 ej. Viñolas *leg.* TARRAGONA: Valls-Picamoixons, 30-V-1990, 1 ej. Español *leg.*

Rhinocyllus conicus (Froelich, 1792)

Presente en el Paleártico occidental y África e introducido en el Neártico. Mencionado de la provincia de Barcelona: alrededores de Barcelona (Cuní Martorell y Martorell Peña, 1876; Cuní Martorell, 1888), Calella (Cuní Martorell, 1897), Delta del Llobregat (Maluquer, 1903; Lagar y Lucas, 1981; Prieto *et al.*, 2016; Prieto Manzanares, 2018) y de Lérida: bac de Néfoll y col Pubill en el Cadí-Moixeró (Viñolas *et al.*, 2014). Primera cita para Tarragona.

Material estudiado: TARRAGONA: Valls, 19-V-1924, 1 ej.

Temnorhinus (Fabiocleonus) mendicus (Gyllenhal, 1834)

Su distribución abarca el Mediterráneo occidental y África tropical. Citado de Barcelona: Delta del Llobregat y Torrelles de Foix (Lagar, 2001). Nuevo para las provincias de Gerona y Lérida.

Material estudiado: GERONA: Figueres, 1 ej. LÉRIDA: Cervera, 1 ej. F. Vila *leg.*

***Temnorhinus (Temnorhinus) mixtus* (Fabricius, 1792)**

Distribuido por la Europa mediterránea y África. Citado de Barcelona: Montjuïc (Cuní Martorell y Martorell Peña, 1876). Lo indicamos por primera vez de la provincia de Lérida.

Material estudiado: LÉRIDA: Montagut, VI-1933, 1 ej. Museu *leg.*

Mesoptiliinae Lacordaire, 1863***Magdalis (Laemosaccidius) exarata* C.N.F. Brisout de Barneville, 1862**

Se encuentra en Europa y Oriente Próximo. Citado de Gerona: Riells i Viabrea en el Montseny (Viñolas *et al.*, 2024) y Lérida (Fuente, 1919). Aportamos las primeras citas para la provincia de Barcelona.

Material estudiado: BARCELONA: Balenyà, 18-V-1930, 9 ej. A. Vilarrubia *leg.*, 22-V-1930, 1 ej., 18-V-1931, 1 ej. (M. González *det.*).

***Magdalis (Magdalis) frontalis* (Gyllenhal, 1827)**

Distribuido por Europa, Asia y Argelia. Citado de Barcelona: Moià (Escolà, 1994) y Sant Llorenç del Munt (Trócoli y Ugarte, 2024), Gerona: Setcases (Navás, 1921) y Lérida: Lés, en la Vall d'Aran (Léon-Hilaire, 1924). Aportamos las primeras citas para la provincia de Tarragona y una nueva cita para la de Gerona.

Material estudiado: GERONA: La Molina, 16-VI-2005, 1 ej. J.M. Diéguez *leg.* (núm. reg. 2008-1649). TARRAGONA: Valls, 19-VI-1926, 3 ej. Foncaldetes, 14-VII-1926, 2 ej., 15-VII-1926, 1 ej.

***Magdalis (Magdalis) memnonia* (Gyllenhal, 1827)**

Se encuentra en Europa, Asia, Argelia y Marruecos. Citado de Barcelona: El Bruc en Montserrat (Muñoz-Batet *et al.*, 2023) y Sant Llorenç del Munt (Trócoli y Ugarte, 2024), Gerona: Arbúcies en el Montseny (Viñolas *et al.*, 2024) y Lérida: obaga del Clot de Tou en el Cadí-Moixeró (Viñolas *et al.*, 2014). Lo mencionamos por primera vez de Tarragona y aportamos nuevas citas para Barcelona y Gerona.

Material estudiado: BARCELONA: Taradell, 14-VII-1930, 16 ej. Vilarrubia *leg.* (M. González *det.*). GERONA: Ripoll, 23-VI-1905, 1 ej. sobre pinos. TARRAGONA: Foncaldetes, 14-VII-1926, 1 ej.

***Magdalis (Odontomagdalis) armigera* (Geoffroy, 1785)**

Se encuentra en Europa y Asia occidental. Mencionado de varias localidades de la provincia de Barcelona: Sant Genis, Besòs, Horta (Cuní Martorell y Martorell Peña, 1876; Cuní Martorell, 1888), Calella (Cuní Martorell, 1897) y Gavarrós en el Cadí-Moixeró (Viñolas *et al.*, 2014). Y de Lérida: Lés, en la Vall d'Aran (Léon-Hilaire, 1924). Lo indicamos por primera vez de la provincia de Gerona y aportamos nuevas citas para Barcelona.

Material estudiado: BARCELONA: Vallvidrera, 4-VII-1914, 1 ej. Valldoreix, 16-VI-1968, 1 ej. Español *leg.* Hort Cal Mató, Moià, 9-VI-1990, 1 ej. O. Escolà *leg.* La Rierada, Molins de Rei, 20-V-1991, 1 ej. I. Artigas *leg.* GERONA: Bauma del Serrat del Pont, Sadernes, 27-VI-1990, 1 ej. J. Nebot *leg.* (núm. reg. 2013-0803).

Molytinae Schoenherr, 1823***Anisorhynchus hespericus* Desbrochers des Loges, 1875**

Distribuido por España, Portugal y Argelia e introducido en la isla canaria de El Hierro. Nuevo para Cataluña.

Material estudiado: TARRAGONA: La Mussara, 2-IV-1953, 1 ej. M. González *leg.* (A. Roudier *det.*).

Agradecimiento

A Berta Caballero e Irene Lobato, conservadoras de la colección de artrópodos del Museu de Ciències Naturals de Barcelona, por las facilidades dadas para la consulta del material a su cargo. Y a Iñigo Ugarte por confirmarnos la identificación de *Sphenophorus placidus vestitus* Chittenden, 1904.

Bibliografía

- ALONSO-ZARAZAGA MÁ. 2018. Elenco sistemático de los Curculionoidea (Coleoptera) de la Península Ibérica e Islas Baleares. *Boletín de la Sociedad Entomológica Aragonesa* **63**: 3-44.
- ALONSO-ZARAZAGA MÁ, BARRIOS H, BOROVEC R, BOUCHARD P, CALDARA R, COLONNELLI E, GÜL-

- TEKIN L, HLAVÁČ P, KOROTYAEV B, LYAL CHC, MACHADO A, MEREGALLI M, PIEROTTI H, REN L, SÁNCHEZ-RUIZ M, SFORZI A, SILFVERBERG H, SKUHROVEC J, TRÝZNA M, VELÁZQUEZ DE CASTRO AJ, YUNAKOV NN. 2023. Cooperative catalogue of Palearctic Coleoptera Curculionoidea. 2nd edition. *Monografías Electrónicas Sociedad Entomológica Aragonesa* **14**: 1-780.
- CUNÍ MARTORELL M. 1880. Excursión entomológica y botánica a San Miguel del Fay, Arbucias y cumbres del Montseny. *Anales de la Sociedad Española de Historia Natural* **9**: 205-242.
- CUNÍ MARTORELL M. 1881. Excursión entomológica y botánica a la Cerdaña española (Cataluña). *Anales de la Sociedad Española de Historia Natural* **10**: 367-389.
- CUNÍ MARTORELL M. 1883. Resultados de una exploración entomológica y botánica por el término de La Garriga. *Anales de la Sociedad Española de Historia Natural* **12**: 83-101.
- CUNÍ MARTORELL M. 1885. Excursión entomológica y botánica a varias localidades de la provincia de Gerona. *Anales de la Sociedad Española de Historia Natural* **14**: 51-73.
- CUNÍ MARTORELL M. 1888. Insectos observados en los alrededores de Barcelona. *Anales de la Sociedad Española de Historia Natural* **17**: 133-191.
- CUNÍ MARTORELL M. 1889. Vuyt dias en Campodon. Excursión entomológica y botánica. *Butlletí de la Associació Excursionista de Catalunya* **11**: 38-69.
- CUNÍ MARTORELL M. 1897. Fauna entomológica de Calella (Cataluña, provincia de Barcelona). *Anales de la Sociedad Española de Historia Natural* **26**: 281-339.
- CUNÍ MARTORELL M, MARTORELL PEÑA M. 1876. *Catálogo metódico y razonado de los coleópteros observados en Cataluña*. Barcelona.
- DIÉGUEZ FERNÁNDEZ JM. 2012. Lista preliminar de los Coleoptera de la Sierra de Marina (Barcelona). *Heteropterus Revista de Entomología* **12(2)**: 257-274.
- DIÉGUEZ FERNÁNDEZ JM. 2014. Catálogo de los Coleoptera de la Sierra de Collserola (Barcelona, NE de España): primeros resultados. *Archivos Entomológicos* **10**: 235-264.
- DIÉGUEZ FERNÁNDEZ JM. 2021. Lista preliminar de los Dermaptera, Phasmida, Mantodea, Blattodea, Isoptera, Psocodea, Neuroptera y Mecoptera de la Sierra de Marina (Barcelona) y adiciones a listas anteriores. *Heteropterus Revista de Entomología* **21(2)**: 181-191.
- DOMÍNGUEZ GARCÍA-TEJERO F. 1942. Los *Cleonus* de la remolacha. *Boletín de Patología Vegetal y Entomología Agrícola* **11**: 142-154.
- ESCOLÀ O. 1994. Deu anys de recol·lecció de coleòpters a Moià (Barcelona). *Sessió Conjunta d'Entomologia ICHN-SCL* **8**[1993]: 113-116.
- ESPAÑOL F, VIÑOLAS A. 1992. *Coleòpters del Parc Nacional d'Aigües Tortes i Estany de Sant Maurici*. Departament d'Agricultura, Ramaderia i Pesca, Generalitat de Catalunya. Barcelona.
- FERRER DALMAU E. 1903. Excursió a Ripoll i Nuria. *Butlletí de la Institució Catalana d'Història Natural* **3**: 79-84.
- FOLWACZNY B. 1973. Bestimmungstabelle der paläarktischen Cossoninae (Coleoptera, Curculionidae) ohne dienur in China und Japan vorkommenden Gattungen, nebst Angaben zur Verbreitung. *Entomologische Blätter* **69**: 65-180.
- FUENTE JM. 1919. Lista inédita de coleópteros de España. *Boletín de la Real Sociedad Española de Historia Natural* **19**: 178-188.
- LAGAR A. 1967. Coleópteros del delta del río Llobregat. VI nota. *Graellsia* **23**: 71-79.
- LAGAR A. 1992. Dades per a l'estudi del gènere *Brachycerus* Olivier, 1790 a Catalunya (Coleoptera Curculionidae). *Excursionisme, Butlletí de la Unió Excursionista de Catalunya* **199**: 110-113.
- LAGAR A. 2001. Contribució a l'estudi dels Curculionidae a Catalunya (insectes coleòpters) subfamília Cleoninae. *Excursionisme, Butlletí de la Unió Excursionista de Catalunya* **296**: 51-57.
- LAGAR A, LUCAS L. 1981. Coleòpters del delta del riu Llobregat, VIII. *Excursionisme, Butlletí de la Unió Excursionista de Catalunya* **73**: 25-28.
- LÉON-HILAIRE F. 1924. Contribution à la faune entomologique de la Catalogne: Notes de chasse sur les Coléoptères du Val d'Aran. *Butlletí de la Institució Catalana d'Història Natural* **24**: 64-81.
- MALUQUER S. 1901. Insectos observados en Montcada. *Butlletí de la Institució Catalana d'Història Natural* **4**: 21-23.
- MALUQUER S. 1903. Excursió a la punta del Llobregat. *Butlletí de la Institució Catalana d'Història Natural* **3**: 44-45.
- MAS DE XAXARS JM. 1901. Coleòpters observats a l'hivern. *Butlletí de la Institució Catalana d'Història Natural* **1**: 35-36.
- MUÑOZ-BATET J, PIERA E, CALAF J, VIÑOLAS A. 2023. Los coleópteros del Parque Natural de la

- Muntanya de Montserrat. *Monografies de la Institució Catalana d'Història Natural* 5: 1-108.
- NAVÁS L. 1921. Mis excursiones científicas del verano de 1919. *Memorias de la Real Academia de Ciencias y Artes de Barcelona* 17: 143-169.
- PRIETO MANZANARES M. 2018. Els coleòpters del Delta del Llobregat. Aproximació històrica i noves aportacions (pp: 407-482). En: Germain i Otzet J (Ed). *Els sistemes naturals del Delta del Llobregat* (Treballs de la Institució Catalana d'Història Natural 19). Barcelona.
- PRIETO M, FERNÁNDEZ D, MUÑOZ J. 2016. Sobre los Curculionídea Latreille, 1802 (Coleoptera) del Delta del Llobregat (Cataluña, noroeste de la Península Ibérica). *Elytron* 28: 3-26.
- REITTER E. 1924. Die *Larinus*-Arten der Untergattungen *Larinus* s. str., *Larinorhynchus*, *Larinomesius* und *Eustenopus* aus Europa und den angrenzenden Gebieten. (Col. Curcul.). *Wiener Entomologische Zeitung* 41: 61-77.
- SALVANÁ COMAS JM. 1870. *Apuntes para la geografía y fauna entomológica de Mataró*. Impr. Gregorio-Juste. Madrid.
- SÁNCHEZ RUIZ M, ALONSO-ZARAZAGA MÁ. 1995. El género *Phrydiuchus* Gozis en la Península Ibérica (Coleoptera, Curculionidae, Ceutorhynchinae). *Avances en Entomología Ibérica* (1995): 303-312.
- TRÓCOLI S, UGARTE I. 2024. Estudio de los gorgojos del Parque Natural de Sant Llorenç del Munt i Serra de l'Obac. Barcelona, Catalunya (Coleoptera, Curculionídea). *Revue de l'Association Roussillonaise d'Entomologie* 110: 58-76.
- UGARTE SAN VICENTE I, SALGUEIRA CEREZO. 2010. Nuevos registros de *Phrydiuchus quijote* Sánchez-Ruiz & Alonso-Zarazaga, 1995 y *P. topiaris* (Germar, 1824) para la Península Ibérica, y comentarios taxonómicos (Coleoptera: Curculionidae: Ceutorhynchinae). *Boletín de la Sociedad Entomológica Aragonesa* 47: 311-314.
- UGARTE SAN VICENTE I, SALGUEIRA CEREZO F. 2022. Contribution to the knowledge of the Iberian distribution of *Acentrus histrio* (Schoenherr, 1837) (Coleoptera, Curculionidae, Acentrusini). *Graellsia* 78(1): e163.
- VIÑOLAS A, MUÑOZ-BATET J, BENTANACHS J, MASÓ G. 2014. Catálogo de los coleópteros del Parque Natural del Cadí-Moixeró, Cataluña. Península Ibérica. *Coleopterological Monographs* 5: 1-155.
- VIÑOLAS A, SOLER J, MUÑOZ-BATET J. 2024. Los coleópteros del Parque Natural del Montseny. *Monografies de la Institució Catalana d'Història Natural* 6: 1-201.

Recibido / Hartua / Received: 12/01/2025

Aceptado / Onartua / Accepted: 19/02/2025

Publicado / Argitaratua / Published: 30/06/2025