

## Coleópteros de las Bardenas Reales de Navarra (IV): Superfamilia Scarabaeoidea

J.L. AGOIZ<sup>1</sup>, J.I. RECALDE<sup>2</sup>, A.F. SAN MARTÍN<sup>3</sup>, I. PÉREZ-MORENO<sup>4</sup>

<sup>1</sup>C/Río Munillo 6, 1º C; E-31500 Tudela (Navarra); E-mail: kheper.56@gmail.com

<sup>2</sup>C/Andreszar 21; E-31610 Villava-Atarrabia (Navarra); E-mail: jirecalde93@gmail.com

<sup>3</sup>Travesía Jesús Guridi 3, 4º izda.; E-31005 Pamplona/Iruña (Navarra); E-mail: andonifermin@gmail.com

<sup>4</sup>Universidad de La Rioja; Departamento de Agricultura y Alimentación; C/Madre de Dios 53; E-26006 Logroño (La Rioja); E-mail: ignacio.perez@unirioja.es

### Resumen

Se presenta la cuarta parte del estudio de los coleópteros de Bardenas Reales de Navarra, Reserva de la Biosfera y Zona de Especial Conservación situada en el valle del río Ebro (norte de la Península Ibérica). Se relacionan 90 especies de Scarabaeoidea pertenecientes a las familias Geotrupidae (6 especies), Trogidae (3 especies), Lucanidae (4 especies), Ochodaeidae (1 especie), Hybosoridae (1 especie) y Scarabaeidae (75 especies).

**Palabras clave:** Coleoptera, Scarabaeoidea, Península Ibérica, España, Navarra, Bardenas.

### Laburpena

#### *Nafarroako Errege Bardeako Coleoptera (IV): Scarabaeoidea superfamilia*

Nafarroako Errege Bardeako koleopteroei buruzko ikerketaren laugarren zatia aurkezten da, Biosfera Erreserba eta Kontserbazio Bereziko Eremu hau Ebro ibaiaren haranean kokatzen delarik (Iberiar Penintsularen iparralde). Scarabaeoidea-ren 90 espezie zerrendatzen dira, Geotrupidae (6 espezie), Trogidae (3 espezie), Lucanidae (4 espezie), Ochodaeidae (espezie 1), Hybosoridae (espezie 1) eta Scarabaeidae (75 espezie) familiei dagozkienak.

**Gako-hitzak:** Coleoptera, Scarabaeoidea, Iberiar Penintsula, Espainia, Nafarroa, Bardea.

### Abstract

#### *Coleoptera of Bardenas Reales de Navarra (IV): Superfamily Scarabaeoidea*

The fourth part of the study of the Coleoptera of Bardenas Reales de Navarra, a Biosphere Reserve and Special Area of Conservation located in the valley of the river Ebro (northern Iberian Peninsula), is presented. A total of 90 species of Scarabaeoidea are catalogued belonging to the families Geotrupidae (6 species), Trogidae (3 species), Lucanidae (4 species), Ochodaeidae (1 species), Hybosoridae (1 species) and Scarabaeidae (75 species).

**Key words:** Coleoptera, Scarabaeoidea, Iberian Peninsula, Spain, Navarre, Bardenas.

## Introducción

El Parque Natural y Reserva de la Biosfera de las Bardenas Reales de Navarra posee una superficie de 41500 ha. Se sitúa en el sureste de Navarra, dentro de la zona central del Valle del Ebro y constituye el 71% de la Zona de Especial Conservación (ZEC) ES2200037, dentro de la cual se encuentra.

En la primera parte de esta serie (Recalde *et al.*, 2025) se describió en detalle el área estudiada, así como la metodología seguida en el estudio de los coleópteros de este espacio natural. En ese mismo trabajo se presentaron las especies del suborden Adephaga. En la segunda contribución se censaron las especies de la superfamilia Staphylinoidea (Outerelo *et al.*, 2025) y en la tercera se relacionan los Hydrophiloidea (Pérez-

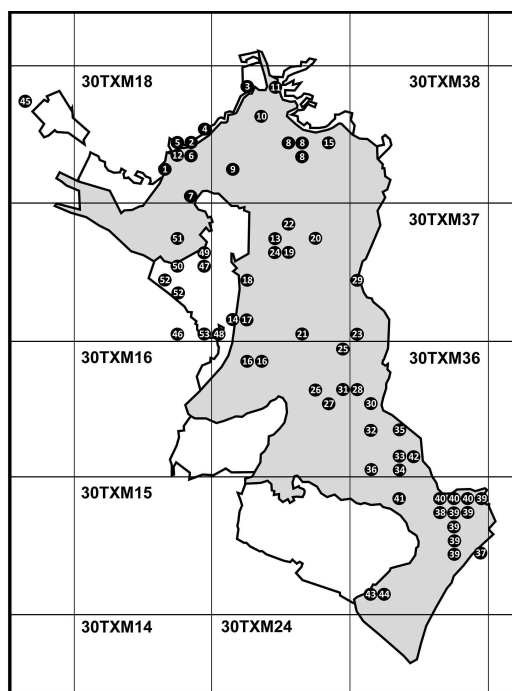


FIGURA 1. Situación de las localizaciones de muestreo en la ZEC de Bardenas (la zona gris corresponde a la Reserva de la Biosfera). La denominación cada punto se detalla en el anexo 1 de Recalde *et al.* (2025).

Moreno *et al.*, 2025). Conjuntamente, en esos tres primeros trabajos se llevan catalogadas 641 especies, que, sumadas a las 90 especies del presente (cinco de ellas nuevas para Navarra), suman un total de 731.

La presente aportación, cuarta parte de la serie, está dedicada a la superfamilia Scarabaeoidea Latreille, 1802.

Parte de los integrantes de esta superfamilia, en concreto los coprófagos y los radicícolas, vienen siendo afectados por los cambios provocados por la acción humana, y que en las últimas décadas se han venido traduciendo en nuevas prácticas de aprovechamiento agrícola con la roturación de grandes extensiones de terreno. La desaparición casi total de ganado caballar y bovino (este último queda restringido en la actualidad a una explotación a la entrada del Parque Natural) y la disminución progresiva del pastoreo de ganado ovino (que se mantiene gracias a los usos tradicionales relacionados con la trashumancia), vienen perjudi-

cando año tras año especialmente a las poblaciones de coprófagos, como ya se hizo notar anteriormente (Agoiz-Bustamante, 2003), provocando irremediablemente la rarefacción de los escarabeidos dependientes de estos recursos. Hay registros antiguos de especies que pueden haber llegado a desaparecer del área y de las que es difícil conocer el estado actual de sus poblaciones.

## Aspectos procedimentales

El material estudiado se obtuvo mediante sistemas de captura activa (manga entomológica, paraguas japonés, capturas directas) y pasiva. Dentro de esta última modalidad, se utilizaron trampas «combi», Malaise, de perfil, de luz, *pitfall*, Kaila, aéreas atraentes, Moericke y necrotrampas (Recalde *et al.*, 2025). Las trampas más eficaces han resultado ser, en el caso de los florícolas (*Tropinota*, *Oxythirea*) las cromáticas (preferentemente amarillas), así como las «combi»; la mayoría de los coprófagos se recolectaron en trampas de interceptación, atraídos por la luz y por captura directa; las trampas de luz han sido especialmente efectivas con los representantes de las familias Hybosoridae y Ochodaeidae, con el género *Anomius* (Aphodiinae), así como en varios géneros de Melolonthinae (*Melolontha*, *Amphimallon*, *Rhizotrogus* y *Amadotrogus*); la manga de rastreo de vegetación ha mostrado su eficacia con géneros relacionados con las gramíneas (*Hymenoplia*, *Anisoplia*). Entre las capturas directas cabe destacar la recolección de larvas en letrinas de conejo, que metamorfosearon en laboratorio y resultaron ser una nueva especie para el catálogo de Aphodiinae de Navarra.

Para una mejor interpretación de la distribución de los coleópteros en las Bardenas Reales de Navarra, el área estudiada ha sido dividida en 7 zonas principales, que, de norte a sur, son las siguientes:

- (1) Pinares situados al norte de El Plano.
- (2) Meseta agrícola de El Plano.
- (3) Cuenca erosionada de La Bardena Blanca.
- (4) Las Planas Altas, alturas que presiden la cubeta de La Blanca.
- (5) Las áreas que rodean y por las que vierten al Barranco de Tudela.
- (6) Las planas y caídas de La Negra.
- (7) El territorio situado al sur de la Peña del Fraile.

También se incluyen registros adicionales bajo el epígrafe «Otras» zonas, tales como El Vedado de Eguaras, la llanura de Landazuria, el cabezo de Candévalos, la Sierra del Yugo, la sarda del Trillo y otras áreas alledañas que, aunque fuera de la Reserva de la Biosfera, se encuentran dentro de la ZEC ES2200037.

Cada una de las especies tratadas se acompaña de la siguiente información:

- Cada punto de muestreo, lugar o localización concreta se identifica conforme a un número cuya situación en el espacio estudiado se recoge en el mapa de la Fig. 1. La denominación y cuadrícula UTM 1 × 1 de cada localización se detalla en la tabla del anexo 1 de la primera entrega de esta serie (Recalde *et al.*, 2025) o con el nombre del topónimo en el caso de otros lugares con registros adicionales.
- La categorización de la abundancia de cada especie se abrevia conforme al siguiente criterio:
  - 1-3 individuos: Muy escasa (ME)
  - 4-10 individuos: Escasa (ES)
  - 11-20 individuos: Poco abundante (PA)
  - 21-100 individuos: Abundante (AB)
  - 101-250 individuos: Muy abundante (MA)
  - > 250 individuos: Extremadamente abundante / Banal (EA)
  - Información insuficiente (ii)
- Los meses de actividad comprobada de los imágos, que se indican mediante números romanos.
- Citas bibliográficas en la zona, si es el caso.
- Comentarios, si proceden.

Hemos seguido la sistemática utilizada para la superfamilia Scarabaeoidea del «Catalogue of Palaearctic Coleoptera. Vol. 3» (Löbl y Löbl, 2016), con algunas modificaciones producto de revisiones de géneros como *Bolbelasmus* (Hillert *et al.*, 2016) y *Melolontha* (Hillert *et al.*, 2019). El orden en que se presentan las especies es el mismo que el utilizado en el referido catálogo.

Incluimos en este trabajo fotografías de ejemplares de la superfamilia (Figs. 2-3); todas ellas han sido realizadas por J.L. Agoiz, son propiedad de su autor y no pueden reproducirse sin su autorización expresa.

Además, se incluyen mapas de la distribución en Bardenas Reales de especies escasamente representadas en el norte de la Península Ibérica (Fig. 4).

## Resultados

### Superfamilia **Scarabaeoidea** Latreille, 1802

#### Familia **GEOTRUPIDAE** Latreille, 1802

#### Subfamilia **BOLBOCERATINAE** Mulsant, 1842

#### Tribu **Bolbelasmini** Nikolajev, 1996

#### Género ***Bolbelasmus*** Boucomont, 1911

#### 1. ***Bolbelasmus brancoi*** Hillert & Král, 2016

LOCALIZACIONES: Pinares norte El Plano (1); Bardena Blanca (13, 20, 21); Otras (53) (Fig. 4a).

CITAS BIBLIOGRÁFICAS: Citado anteriormente como *Bolbelasmus bocchus* (Erichson, 1841) en Arguedas (Agoiz-Bustamante, 2003).

ABUNDANCIA: AB.

DATOS FENOLÓGICOS: III-V.

Hillert *et al.* (2016) revisaron el género *Bolbelasmus* del área norteafricana y europea mediterránea occidental, restringiendo la distribución de *B. bocchus* al norte de África y describiendo como *B. brancoi* aquellos anteriormente considerados *B. bocchus* y que en la Península Ibérica tienen una distribución mediterránea, el valle del Ebro y algunas zonas del centro de España.

#### 2. ***Bolbelasmus gallicus*** (Mulsant, 1842)

LOCALIZACIONES: Pinares norte El Plano (1).

ABUNDANCIA: ii.

DATOS FENOLÓGICOS: III-VII.

#### Subfamilia **GEOTRUPINAE** Latreille, 1802

#### Tribu **Enoplotrupini** Paulian, 1945

#### Género ***Typhaeus*** Leach, 1815

#### 3. ***Typhaeus typhoeus*** (Linnaeus, 1758)

LOCALIZACIONES: Pinares norte El Plano (1); Bardena Negra (40).

ABUNDANCIA: ii.

DATOS FENOLÓGICOS: IV, XII.

Tribu **Geotruperini** Latreille, 1802

Género **Geotrupes** Latreille, 1797

**4. *Geotrupes ibericus* Baraud, 1958**

LOCALIZACIONES: Pinares norte El Plano (1).

ABUNDANCIA: ii.

DATOS FENOLÓGICOS: II.

Primera cita para Navarra. Capturas en canal, arrastrado por el agua. No se ha vuelto a recolectar desde 2001.

Género **Jekelius** López-Colón, 1989

**5. *Jekelius (Jekelius) albarracinus* (Wagner, 1928)**  
(Fig. 2a)

LOCALIZACIONES: Pinares norte El Plano (1, 2); Bardena Blanca (23); Bardena Negra (40, 42); Otras (52, 53) (Fig. 4b).

CITAS BIBLIOGRÁFICAS: Bardenas (Herrera Mesa y Rey Escalera, 1985); Acequia de Rada (Recalde y San Martín, 2003).

ABUNDANCIA: AB.

DATOS FENOLÓGICOS: III-VI.

Género **Sericotrupes** Zunino, 1984

**6. *Sericotrupes niger* Marsham, 1802**

LOCALIZACIONES: Pinares norte El Plano (1).

ABUNDANCIA: ii.

DATOS FENOLÓGICOS: XII.

Familia **TROGIDAE** W.S. Macleay, 1819

Subfamilia **TROGINAE** W.S. Macleay, 1819

Género **Trox** Fabricius, 1775

**1. *Trox (Trox) hispidus* (Pontoppidam, 1763)**

LOCALIZACIONES: Pinares norte El Plano (1, 2); El Plano (6, 7, 10); Bardena Blanca (14, 16, 19); Bardena Negra (38, 40, 42); Otros (53).

ABUNDANCIA: AB.

DATOS FENOLÓGICOS: III-X.

**2. *Trox (Trox) hispanicus* Harold, 1862**

LOCALIZACIONES: Pinares norte El Plano (1, 2); El Plano (7, 10); Planas Altas (30); Bardena Negra (39, 40, 42); Otros (52, 53).

ABUNDANCIA: AB.

DATOS FENOLÓGICOS: III-X.

**3. *Trox (Trox) scaber* (Linnaeus, 1767)**

LOCALIZACIONES: Pinares norte El Plano (1, 2).

ABUNDANCIA: ES.

DATOS FENOLÓGICOS: III, IV.

Familia **LUCANIDAE** Latreille, 1804

Subfamilia **LUCANINAE** Latreille, 1804

Tribu **Dorcini** Parry, 1864

Género **Dorcus** W.S. Macleay, 1819

**1. *Dorcus parallepipedus* (Linnaeus, 1758)**

LOCALIZACIONES: Pinares norte El Plano (1, 2); Barranco de Tudela (34).

ABUNDANCIA: ME.

DATOS FENOLÓGICOS: III, IV.

Tribu **Lucanini** Latreille, 1804

Género **Lucanus** Scopoli, 1763

**2. *Lucanus barbarossa* Fabricius, 1801** (Fig. 2b)

LOCALIZACIONES: Pinares norte El Plano (1).

ABUNDANCIA: ME.

DATOS FENOLÓGICOS: VII.

Captura realizada en acequia de riego en el extremo septentrional de la ZEC; no creemos que se trate de un registro significativo.

**3. *Lucanus cervus* (Linnaeus, 1758)**

LOCALIZACIONES: Pinares norte El Plano (1).

ABUNDANCIA: ii.

DATOS FENOLÓGICOS: VII.

Captura realizada en las mismas condiciones que las de la especie anterior; tampoco creemos que sea un dato significativo.

Tribu **Platycerini** Mulsant, 1842

Género **Platycerus** Geoffroy, 1762

#### 4. **Platycerus caraboides** (Linnaeus, 1758)

LOCALIZACIONES: Bardenas.

CITAS BIBLIOGRÁFICAS: Bardenas (Herrera Mesa y Rey Escalera, 1985; San Martín y Recalde, 2008).

ABUNDANCIA: ii.

DATOS FENOLÓGICOS: IX.

San Martín y Recalde (2008) recogen la cita de Herrera Mesa y Rey Escalera (1985). Esta especie tiene una distribución alejada de los ambientes mediterráneos; a falta de nuevas capturas que la confirmen, su presencia en Bardenas debe ser considerada dudosa.

Familia **OCHODAEIDAE** Mulsant & Rey, 1871

Género **Ochodaeus** Dejean, 1821

#### 1. **Ochodaeus inermis** Reitter, 1892 (Fig. 2c)

LOCALIZACIONES: Bardena Blanca (22, 25); Otros (52, 53) (Fig. 4c).

CITAS BIBLIOGRÁFICAS: Arguedas (Pizarrey), Bardenas Reales (Agoiz-Bustamante, 2003).

ABUNDANCIA: PA.

DATOS FENOLÓGICOS: V-VI.

Familia **HYBOSORIDAE** Erichson, 1847

Género **Hybosorus** W.S. Macleay, 1819

#### 1. **Hybosorus illigeri** Reiche, 1853 (Fig. 2d)

LOCALIZACIONES: Bardena Blanca (14, 15, 18, 21); Barranco de Tudela (32, 34); Sur del Fraile (43) (Fig. 4d).

ABUNDANCIA: AB.

DATOS FENOLÓGICOS: V-VIII.

Está citado de Milagro (Górriz, 1902), cita que recoge Bágüena Corella (1967). Las citas incluidas en este trabajo son las primeras desde principios del siglo pasado hasta la actualidad.

Familia **SCARABAEIDAE** Latreille, 1802

Subfamilia **APHODIINAE** Leach, 1815

Tribu **Aphodiini** Leach, 1815

Género **Acanthobodilus** G. Dellacasa, 1983

#### 1. **Acanthobodilus immundus** (Creutzer, 1799)

LOCALIZACIONES: Otros (46).

CITAS BIBLIOGRÁFICAS: Arguedas (Agoiz-Bustamante, 2008).

ABUNDANCIA: PA.

DATOS FENOLÓGICOS: VII.

Género **Acrossus** Mulsant, 1842

#### 2. **Acrossus luridus** (Fabricius, 1775)

LOCALIZACIONES: Pinares Norte El Plano (1); El Plano (6); Bardena Blanca (13); Otros: (52).

CITAS BIBLIOGRÁFICAS: Arguedas (El Yugo), Barranco Grande, El Ferial, Rada (Acequia de Navarra) (Agoiz-Bustamante 2008).

ABUNDANCIA: PA.

DATOS FENOLÓGICOS: III-IV.

Género **Agrilinus** Mulsant & Rey, 1870

#### 3. **Agrilinus constans** (Duftschmid, 1805)

LOCALIZACIONES: Otros (52).

CITAS BIBLIOGRÁFICAS: Arguedas (El Yugo) (Agoiz-Bustamante, 2008).

ABUNDANCIA: PA.

DATOS FENOLÓGICOS: III.

#### 4. **Agrilinus ibericus** (Harold, 1874)

LOCALIZACIONES: Bardena Negra (40).

ABUNDANCIA: ES.

DATOS FENOLÓGICOS: V-VI.

Primera cita para la Comunidad Foral de Navarra. Fueron recolectadas cinco larvas, en zona de maquia, en letrinas de conejo el 1/05/2022; los adultos emergieron en condiciones controladas el 18/06/2022.

Género *Ammoecius* Mulsant, 1842

#### 5. *Ammoecius elevatus* (A.G. Olivier, 1789)

LOCALIZACIONES: Pinares norte El Plano (1); El Plano (6); Bardena Blanca (14, 15, 18, 21); Barranco de Tudela (32, 34); Bardena Negra (38, 39, 40, 42); Sur del Fraile (43); Otros (52, 53).

CITAS BIBLIOGRÁFICAS: Arguedas (Pizarrey, El Yugo), Plana la Negra, Plana de Alfarillo (Agoiz-Bustamante, 2008).

ABUNDANCIA: EA.

DATOS FENOLÓGICOS: V-X.

#### 6. *Ammoecius lusitanicus* Erichson, 1848

LOCALIZACIONES: Planas Altas (30); Bardena Negra (40); Otros (45, 52, 53).

CITAS BIBLIOGRÁFICAS: Arguedas (Pizarrey), Nasa Alta (Tripa Azul), Plana la Negra, Rada (Acequia de Navarra). Agoiz-Bustamante (2001, 2008).

ABUNDANCIA: PA.

DATOS FENOLÓGICOS: IV-X.

Género *Anomius* Mulsant & Rey, 1870

#### 7. *Anomius castaneus* (Illiger, 1803) (Fig. 2e)

LOCALIZACIONES: Pinares norte El Plano (1); Bardena Blanca (17, 21, 25); Barranco de Tudela (32, 34); Bardena Negra (38, 40).

CITAS BIBLIOGRÁFICAS: Arguedas, Bardenas Reales, Plana la Negra (Agoiz-Bustamante, 2008).

ABUNDANCIA: EA.

DATOS FENOLÓGICOS: VIII-X.

Género *Aphodius* Hellwig, 1798

#### 8. *Aphodius fimetarius* (Linnaeus, 1758)

LOCALIZACIONES: Bardena Negra: (40, 42); Otras (53).

CITAS BIBLIOGRÁFICAS: Arguedas, El Ferial, Plana de Alfarillo, Plana la Negra (Agoiz-Bustamante, 2008).

ABUNDANCIA: PA.

DATOS FENOLÓGICOS: I-XII.

#### 9. *Aphodius foetidus* (Herbst, 1783)

LOCALIZACIONES: Pinares norte El Plano (1); El Plano (6, 8, 10); Bardena Blanca (16, 17, 21, 25); Barranco de Tudela (34); Bardena Negra (39, 40); Sur del Fraile (43).

CITAS BIBLIOGRÁFICAS: Rada (Acequia) (Recalde y San Martín, 2003); Arguedas (Pizarrey, El Yugo), Bardenas Reales (El Cantar, El Portillo), Corral de Zapata, Plana de Alfarillo, Plana la Negra (Agoiz-Bustamante, 2008).

ABUNDANCIA: AB.

DATOS FENOLÓGICOS: II-XI.

Género *Biralus* Mulsant & Rey, 1870

#### 10. *Biralus satelliti* (Herbst, 1789)

LOCALIZACIONES: Pinares norte El Plano (1); El Plano (6); Otros (46).

CITAS BIBLIOGRÁFICAS: Arguedas, El Ferial, Rada: Acequia de Navarra (Agoiz-Bustamante, 2008).

ABUNDANCIA: AB.

DATOS FENOLÓGICOS: IV-V.

Género *Bodiloides* M. Dellacasa & G. Dellacasa, 2005

#### 11. *Bodiloides ictericus ghardimaouensis* (Balthasar, 1929)

LOCALIZACIONES: El Plano (6); Bardena Blanca (21); Barranco de Tudela (34, 35); Bardena Negra (40); Otros (52, 53).

CITAS BIBLIOGRÁFICAS: Arguedas (Pizarrey, El Yugo), Plana la Negra, El Cantar, El Portillo, Vedado de Eguaras (Agoiz-Bustamante, 2008).

ABUNDANCIA: AB.

DATOS FENOLÓGICOS: V-X.

Género *Bodilopsis* Ádám, 1994

#### 12. *Bodilopsis rufa* (Moll, 1782)

LOCALIZACIONES: Otros (46).

CITAS BIBLIOGRÁFICAS: Arguedas (Agoiz-Bustamante, 2008).

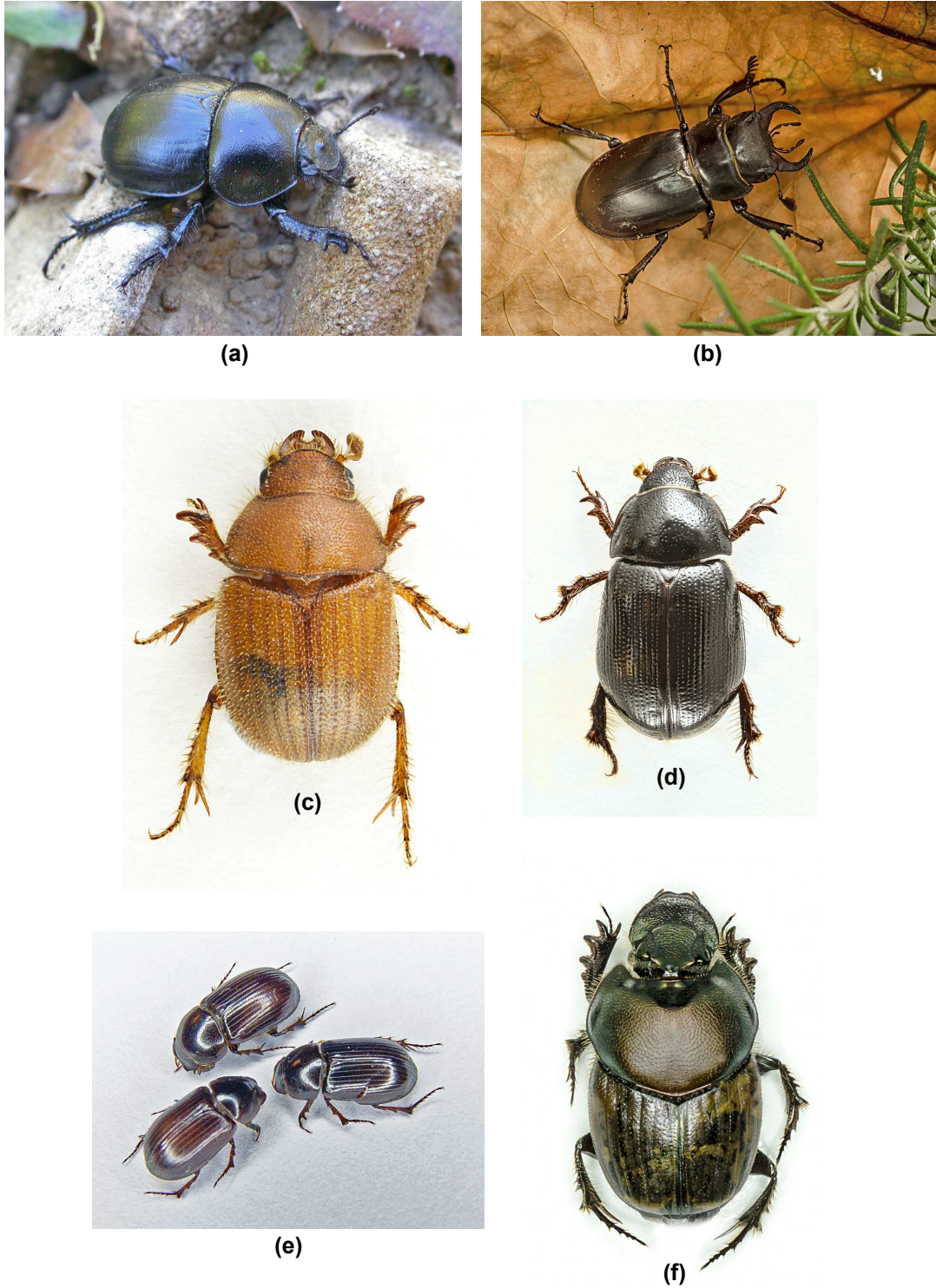
ABUNDANCIA: ii.

DATOS FENOLÓGICOS: VI.

Género *Bodilus* Mulsant & Rey, 1870

#### 13. *Bodilus longispina* (Küster, 1854)

LOCALIZACIONES: Otros (46).



**FIGURA 2.** Habitus de: (a) *Jekelius (Jekelius) albarracinus* (Wagner, 1928); (b) *Lucanus barbarossa* Fabricius, 1801; (c) *Ochodaenus inermis* Reitter, 1892; (d) *Hybosorus illigeri* Reiche, 1853; (e) *Anomius castaneus* (Illiger, 1803); (f) *Onthophagus (Palaeonthophagus) vacca* (Linnaeus, 1767).

CITAS BIBLIOGRÁFICAS: Arguedas (Agoiz-Bustamante, 2008).

ABUNDANCIA: AB.

DATOS FENOLÓGICOS: V-IX.

Género *Calamosternus* Motschulsky, 1860

**14. *Calamosternus algericus* Mariani & Pittino, 1983**

LOCALIZACIONES: Pinares norte El Plano (1); Bardena Blanca (19); Bardena Negra (40, 42).

CITAS BIBLIOGRÁFICAS: Arguedas, Plana la Negra, Plana de Alfarillo, Acequia de Navarra (Agoiz-Bustamante, 1997, 2008).

ABUNDANCIA: AB.

DATOS FENOLÓGICOS: I-III, X-XII.

**15. *Calamosternus granarius* (Linnaeus, 1767)**

LOCALIZACIONES: Pinares norte El Plano (1); El Plano (8, 10); Bardena Blanca (14, 25); Barranco de Tudela (34); Bardena Negra (38, 40); Otras (52).

CITAS BIBLIOGRÁFICAS: Arguedas, Aguilares, El Yugo, Plana la Negra, Plana de Alfarillo, Barranco Grande, Corral de Zapata, El Ferial (Agoiz-Bustamante, 2008).

ABUNDANCIA: MA.

DATOS FENOLÓGICOS: II-VIII.

**16. *Calamosternus unicolor* (A.G. Olivier, 1789)**

LOCALIZACIONES: Otros (46).

CITAS BIBLIOGRÁFICAS: Arguedas (Agoiz-Bustamante, 2008).

ABUNDANCIA: ES.

DATOS FENOLÓGICOS: V.

Género *Chilothorax* Motschulsky, 1860

**17. *Chilothorax distinctus* (O.F. Muller, 1776)**

LOCALIZACIONES: Pinares norte El Plano (1); El Plano (10); Bardena Blanca (13); Otras (52).

CITAS BIBLIOGRÁFICAS: Arguedas, El Yugo, Barranco Grande, Rada (Acequia de Navarra) (Agoiz-Bustamante, 2008).

ABUNDANCIA: PA.

DATOS FENOLÓGICOS: II-IV, X-XII.

Género *Colobopterus* Mulsant, 1842

**18. *Colobopterus erraticus* (Linnaeus, 1758)**

LOCALIZACIONES: Otros (46, 53).

CITAS BIBLIOGRÁFICAS: Pizarrey, Arguedas (Agoiz-Bustamante, 2008).

ABUNDANCIA: MA.

DATOS FENOLÓGICOS: IV-VII, XI.

Género *Euorodalus* G. Dellacasa, 1983

**19. *Euorodalus tersus* (Erichson, 1848)**

LOCALIZACIONES: Bardena Blanca (13); Bardena Negra (40, 42); Otros (46, 53).

CITAS BIBLIOGRÁFICAS: Arguedas (Pizarrey, El Yugo), Barranco Grande, Plana la Negra, Plana de Alfarillo (Agoiz-Bustamante, 2008).

ABUNDANCIA: AB.

DATOS FENOLÓGICOS: II-V.

Género *Labarrus* Mulsant & Rey, 1870

**20. *Labarrus lividus* (A.G. Olivier, 1789)**

LOCALIZACIONES: El Plano (8, 10); Bardena Blanca (14, 20, 21, 25); Barranco de Tudela (32, 34); Bardena Negra (40); Otros (46).

CITAS BIBLIOGRÁFICAS: Arguedas, Plana la Negra (Agoiz-Bustamante, 2008).

ABUNDANCIA: PA.

DATOS FENOLÓGICOS: VI-VIII (II, X: bajo piedras).

Género *Nialus* Mulsant & Rey, 1870

**21. *Nialus varians* (Duftschmid, 1805)**

LOCALIZACIONES: Pinares norte El Plano (1); El Plano (6); Bardena Blanca (14, 15, 18, 20, 21); Barranco de Tudela (32, 34); Sur del Fraile: (43).

CITAS BIBLIOGRÁFICAS: Arguedas, El Ferial, Vedado de Eguaras, Acequia de Navarra (Agoiz-Bustamante, 2008).

ABUNDANCIA: AB.

DATOS FENOLÓGICOS: IV-VII.

Se encuentran ejemplares del fenotipo nominal y del fenotipo *fabricii* D'Orbigny, 1896, que posee una mancha roja en los ángulos humerales de los élitros.

Género *Nobiellus* M. Dellacasa & G. Dellacasa, 2005

**22. *Nobiellus bonnairei* (Reiter, 1892)**

LOCALIZACIONES: Otras (45, 52).

CITAS BIBLIOGRÁFICAS: Pizarrey, El Yugo, (Agoiz-Bustamante, 2008).

ABUNDANCIA: PA.

DATOS FENOLÓGICOS: III-V.

Género *Otophorus* Mulsant, 1842

**23. *Otophorus haemorrhoidalis* (Linnaeus, 1758)**

LOCALIZACIONES: Otros (46).

CITAS BIBLIOGRÁFICAS: Arguedas (Agoiz-Bustamante, 2008).

ABUNDANCIA: MA.

DATOS FENOLÓGICOS: IV-IX.

Género *Subrinus* Mulsant & Rey, 1870

**24. *Subrinus sturmi* (Harold, 1870)**

LOCALIZACIONES: Otros (46).

CITAS BIBLIOGRÁFICAS: Arguedas (Agoiz-Bustamante, 2008).

ABUNDANCIA: AB.

DATOS FENOLÓGICOS: V-VIII.

Tribu *Psammodiini* Mulsant, 1842

Género *Platytomus* Mulsant, 1842

**25. *Platytomus tibialis* (Fabricius, 1798)**

LOCALIZACIONES: Pinares norte El Plano (1); El Plano (6); Bardena Negra (40, 42).

CITAS BIBLIOGRÁFICAS: Arguedas, Plana de Alfarillo, Corrales del Viso; La Negra: Cabañas de Jerónimo (Agoiz-Bustamante, 2008).

ABUNDANCIA: MA.

DATOS FENOLÓGICOS: III-V, X.

Género *Pleurophorus* Mulsant, 1842

**26. *Pleurophorus caesus* (Panzer, 1796)**

LOCALIZACIONES: Pinares norte El Plano (1); El Plano (6, 7, 8, 10); Bardena Blanca (13, 14, 15, 16, 17, 18, 20, 21, 23, 25);

Planas Altas (30); Barranco de Tudela (32, 34); Bardena Negra (38, 39, 40); Sur del Fraile (43).

CITAS BIBLIOGRÁFICAS: Pizarrey, La Nasa, Plana la Negra, Vedado de Eguaras, Acequia de Navarra (Agoiz-Bustamante, 2008).

ABUNDANCIA: MA.

DATOS FENOLÓGICOS: II-XI.

Género *Rhyssemus* Mulsant, 1842

**27. *Rhyssemus germanus* (Linnaeus, 1767)**

LOCALIZACIONES: Pinares norte El Plano (1).

CITAS BIBLIOGRÁFICAS: Acequia de Navarra (Agoiz-Bustamante, 2008).

ABUNDANCIA: ii.

DATOS FENOLÓGICOS: III.

Subfamilia **SCARABAEINAE** Latreille, 1802

Tribu *Coprini* Leach, 1815

Género *Coprís* Geoffroy, 1762

**28. *Coprís (Coprís) hispanus* Linnaeus, 1764**

LOCALIZACIONES: Pinares norte El Plano (1).

ABUNDANCIA: ii.

DATOS FENOLÓGICOS: III, V.

Tribu *Gymnopleurini* Lacordaire, 1856

Género *Gymnopleurus* Illiger, 1803

**29. *Gymnopleurus (Gymnopleurus) flagellatus* (Fabricius, 1787)**

LOCALIZACIONES: Bardena Negra (40).

CITAS BIBLIOGRÁFICAS: Plana la Negra (Agoiz-Bustamante, 2003).

ABUNDANCIA: ii.

DATOS FENOLÓGICOS: IV.

**30. *Gymnopleurus (Gymnopleurus) sturmi* W.S. Mcleay, 1821**

LOCALIZACIONES: Pinares norte El Plano (1).

ABUNDANCIA: ii.

DATOS FENOLÓGICOS: VII.

Tribu **Oniticellini** H.J. Kolbe, 1905

Género ***Euoniticellus*** A. Janssens, 1953

**31. *Euoniticellus fulvus* (Goeze, 1777)**

LOCALIZACIONES: Otros (46).

CITAS BIBLIOGRÁFICAS: Arguedas (Agoiz-Bustamante, 2003).

ABUNDANCIA: AB.

DATOS FENOLÓGICOS: III-VIII.

**32. *Euoniticellus pallipes* (Fabricius, 1781)**

LOCALIZACIONES: Otros (46).

CITAS BIBLIOGRÁFICAS: Arguedas (Agoiz-Bustamante, 2003).

ABUNDANCIA: PA.

DATOS FENOLÓGICOS: V-VIII.

Tribu **Onitini** Laporte, 1840

Género ***Bubas*** Dejean, 1833

**33. *Bubas bison* (Linnaeus, 1767)**

LOCALIZACIONES: Otros (46).

CITAS BIBLIOGRÁFICAS: Arguedas (Agoiz-Bustamante, 2003).

ABUNDANCIA: PA.

DATOS FENOLÓGICOS: IV, X-XI.

**34. *Bubas bubalus* (Olivier, 1811)**

LOCALIZACIONES: Pinares norte El Plano (1); El Plano (10); Otros (46).

CITAS BIBLIOGRÁFICAS: Arguedas (Agoiz-Bustamante, 2003).

ABUNDANCIA: PA.

DATOS FENOLÓGICOS: III-VI.

Género ***Cheironitis*** van Lansberge, 1875

**35. *Cheironitis ungaricus* (Herbst, 1789)**

LOCALIZACIONES: Otros (46).

CITAS BIBLIOGRÁFICAS: Arguedas (Agoiz-Bustamante, 2003).

ABUNDANCIA: PA.

DATOS FENOLÓGICOS: VII-VIII.

Género ***Onitis*** Fabricius, 1798

**36. *Onitis belial* Fabricius, 1798**

LOCALIZACIONES: Otros (46).

CITAS BIBLIOGRÁFICAS: Arguedas (Agoiz-Bustamante, 2003).

ABUNDANCIA: ME.

DATOS FENOLÓGICOS: V.

Tribu **Onthophagini** Burmeister, 1846

Género ***Onthophagus*** Latreille, 1802

**37. *Onthophagus (Furconthophagus) furcatus* (Fabricius, 1789)**

LOCALIZACIONES: Pinares norte El Plano (1); Otros (46).

CITAS BIBLIOGRÁFICAS: Rada, Acequia de Navarra: (Agoiz-Bustamante, 2003).

ABUNDANCIA: ME.

DATOS FENOLÓGICOS: V.

**38. *Onthophagus (Onthophagus) taurus* (Schreber, 1759)**

LOCALIZACIONES: El Plano (6).

ABUNDANCIA: ME.

DATOS FENOLÓGICOS: VI.

**39. *Onthophagus (Palaeonthophagus) lemur* (Fabricius, 1781)**

LOCALIZACIONES: Pinares norte El Plano (1, 2); El Plano (6, 8, 10); Bardena Blanca (13).

ABUNDANCIA: AB.

DATOS FENOLÓGICOS: III-VIII.

**40. *Onthophagus (Palaeonthophagus) merdarius* Chevrolat, 1865**

LOCALIZACIONES: Pinares norte El Plano (1); El Plano (8, 10); Bardena Blanca (19, 23); Planas Altas (30); Bardena Negra (40); Otras (52).

CITAS BIBLIOGRÁFICAS: Bardenas; Pizarrey, El Yugo (Agoiz-Bustamante, 2003).

ABUNDANCIA: AB.

DATOS FENOLÓGICOS: III-VI.

**41. *Onthophagus (Palaeonthophagus) opacicollis* Reitter, 1892**

LOCALIZACIONES: Pinares norte El Plano (1); El Plano (6).  
 ABUNDANCIA: ME.  
 DATOS FENOLÓGICOS: VI-VII.

**42. *Onthophagus (Palaeonthophagus) ruficapillus* Brullé, 1832**

LOCALIZACIONES: Pinares norte El Plano (1); El Plano (6).  
 ABUNDANCIA: ME.  
 DATOS FENOLÓGICOS: VI.

**43. *Onthophagus (Palaeonthophagus) vacca (Linnaeus, 1767)* (Fig. 2f)**

LOCALIZACIONES: Pinares norte El Plano (1, 2); El Plano (10); Bardena Blanca (15).  
 ABUNDANCIA: ME.  
 DATOS FENOLÓGICOS: VII.

**44. *Onthophagus (Parentius) emarginatus* Mulsant, 1842**

LOCALIZACIONES: Pinares norte El Plano (1); El Plano (8, 10), Bardena Negra (39, 40); Otras (52).  
 CITAS BIBLIOGRÁFICAS: Bardenas; El Yugo (Agoiz-Bustamante, 2003).  
 ABUNDANCIA: AB.  
 DATOS FENOLÓGICOS: III-X.

Subfamilia **MELOLONTHINAE** Leach, 1819

Tribu **Hopliini** Latreille, 1829

Género **Hoplia** Illiger, 1803

**45. *Hoplia (Decamera) philanthus* (Fuessly, 1775)**

LOCALIZACIONES: Pinares norte El Plano (1); El Plano (6); Bardena Blanca (25).  
 CITAS BIBLIOGRÁFICAS: Rada (Agoiz-Bustamante y López-Colón, 2003).  
 ABUNDANCIA: PA.  
 DATOS FENOLÓGICOS: VI-VII.

**46. *Hoplia (Hoplia) hungarica* Burmeister, 1844**

LOCALIZACIONES: Pinares norte El Plano (1).

CITAS BIBLIOGRÁFICAS: Acequia de Navarra (Agoiz-Bustamante y López-Colón, 2003).

ABUNDANCIA: ME.

DATOS FENOLÓGICOS: V.

Tribu **Melolonthini** Leach, 1819

Género **Anoxia** Laporte, 1832

**47. *Anoxia (Mesanoxia) australis* (Schönherr, 1817)**

LOCALIZACIONES: Pinares norte El Plano (1).

CITAS BIBLIOGRÁFICAS: Rada: Acequia (Recalde y San Martín, 2003).

ABUNDANCIA: ii.

DATOS FENOLÓGICOS: VII-VIII.

**48. *Anoxia (Anoxia) villosa* (Fabricius, 1781)**

LOCALIZACIONES: Pinares norte El Plano (1); Bardena Blanca (18); Sur del Fraile (43).

ABUNDANCIA: ES.

DATOS FENOLÓGICOS: VII.

Género **Melolontha** Fabricius, 1775

**49. *Melolontha hybrida* Charpentier, 1825 (Fig. 3a)  
= *Melolontha papposa hybrida* Charpentier, 1825**

LOCALIZACIONES: Pinares norte El Plano (1); Barranco de Tudela (34); Sur del Fraile (43).

CITAS BIBLIOGRÁFICAS: Acequia de Navarra (Recalde y San Martín, 2003).

ABUNDANCIA: PA.

DATOS FENOLÓGICOS: IV-VI.

Recientemente rehabilitada como especie (Hillert *et al.*, 2019).

Tribu **Rhizotrogini** Burmeister, 1855

Género **Amadotrogus** Reitter, 1902

**50. *Amadotrogus patruelis* (Reiche, 1862)**

LOCALIZACIONES: Pinares norte El Plano (1, 3); Bardena Blanca (13, 21, 23); Bardena Negra (39, 40) (Fig. 4e).

CITAS BIBLIOGRÁFICAS: Acequia de Navarra (Recalde y San Martín, 2003).

ABUNDANCIA: PA.

DATOS FENOLÓGICOS: VIII-X.

Género *Amphimallon* Latreille, 1825

**51. *Amphimallon majale* (Rauzoumowsky, 1789)**

LOCALIZACIONES: Pinares norte El Plano (1); Bardena Blanca (21); Bardena Negra (39, 40).

CITAS BIBLIOGRÁFICAS: Acequia de Navarra (Recalde y San Martín, 2003).

ABUNDANCIA: PA.

DATOS FENOLÓGICOS: IV, VII.

**52. *Amphimallon pygiale* Mulsant, 1846**

LOCALIZACIONES: Pinares norte El Plano (1); El Plano (6, 10); Bardena Blanca (13, 14, 15, 16, 19, 23, 25); Barranco de Tudela (35); Otras (48, 50).

CITAS BIBLIOGRÁFICAS: Rada: Acequia (Recalde y San Martín, 2003).

ABUNDANCIA: MA.

DATOS FENOLÓGICOS: V-VI.

Género *Rhizotrogus* Latreille, 1825

**53. *Rhizotrogus camerosensis* Báguena, 1955**

LOCALIZACIONES: Pinares norte El Plano (1); El Plano (8).

CITAS BIBLIOGRÁFICAS: Acequia de Navarra (Recalde y San Martín, 2003).

ABUNDANCIA: PA.

DATOS FENOLÓGICOS: III-V.

**54. *Rhizotrogus chevrolati* Graëlls, 1858 (Fig. 3b)**

LOCALIZACIONES: Pinares norte El Plano (1); Bardena Negra (39, 40).

ABUNDANCIA: PA.

DATOS FENOLÓGICOS: IV-VI.

Primera cita para Navarra.

**55. *Rhizotrogus cicatrizosus* Mulsant, 1842**

LOCALIZACIONES: Pinares norte El Plano (1, 2); Bardena Negra (38, 40).

CITAS BIBLIOGRÁFICAS: Rada (Recalde y San Martín, 2003).

ABUNDANCIA: AB.

DATOS FENOLÓGICOS: I-VI, X-XII.

**56. *Rhizotrogus pallidipennis* Blanchard, 1851**

LOCALIZACIONES: Pinares norte El Plano (1); Barranco de Tudela (32).

CITAS BIBLIOGRÁFICAS: Rada (Recalde y San Martín, 2003).

ABUNDANCIA: AB.

DATOS FENOLÓGICOS: I-V.

**57. *Rhizotrogus parvulus* Rosenhauer, 1856**

LOCALIZACIONES: Pinares norte El Plano (1); Bardena Blanca (13, 16, 19, 20, 21); Planas Altas (30); Otras (52-53).

CITAS BIBLIOGRÁFICAS: Acequia de Navarra (Recalde y San Martín, 2003).

ABUNDANCIA: AB.

DATOS FENOLÓGICOS: II-VIII.

**58. *Rhizotrogus subemarginatus* Reiche, 1862**

LOCALIZACIONES: Pinares norte El Plano (1); El Plano (8, 9); Barranco de Tudela (32); Bardena Negra (39, 40).

CITAS BIBLIOGRÁFICAS: Acequia de Navarra (Recalde y San Martín, 2003).

ABUNDANCIA: AB.

DATOS FENOLÓGICOS: III-VI.

Tribu *Sericini* Kirby, 1837

Género *Euserica* Reitter, 1896

**59. *Euserica segurana* (Brenske, 1897) (Fig. 3c)**

LOCALIZACIONES: Pinares norte El Plano (1); Bardena Negra (39, 40); Sur del Fraile (43) (Fig. 4f).

ABUNDANCIA: PA.

DATOS FENOLÓGICOS: V-VII.

Primera cita para Navarra.

Género *Hymenoplia* Eschscholtz, 1830

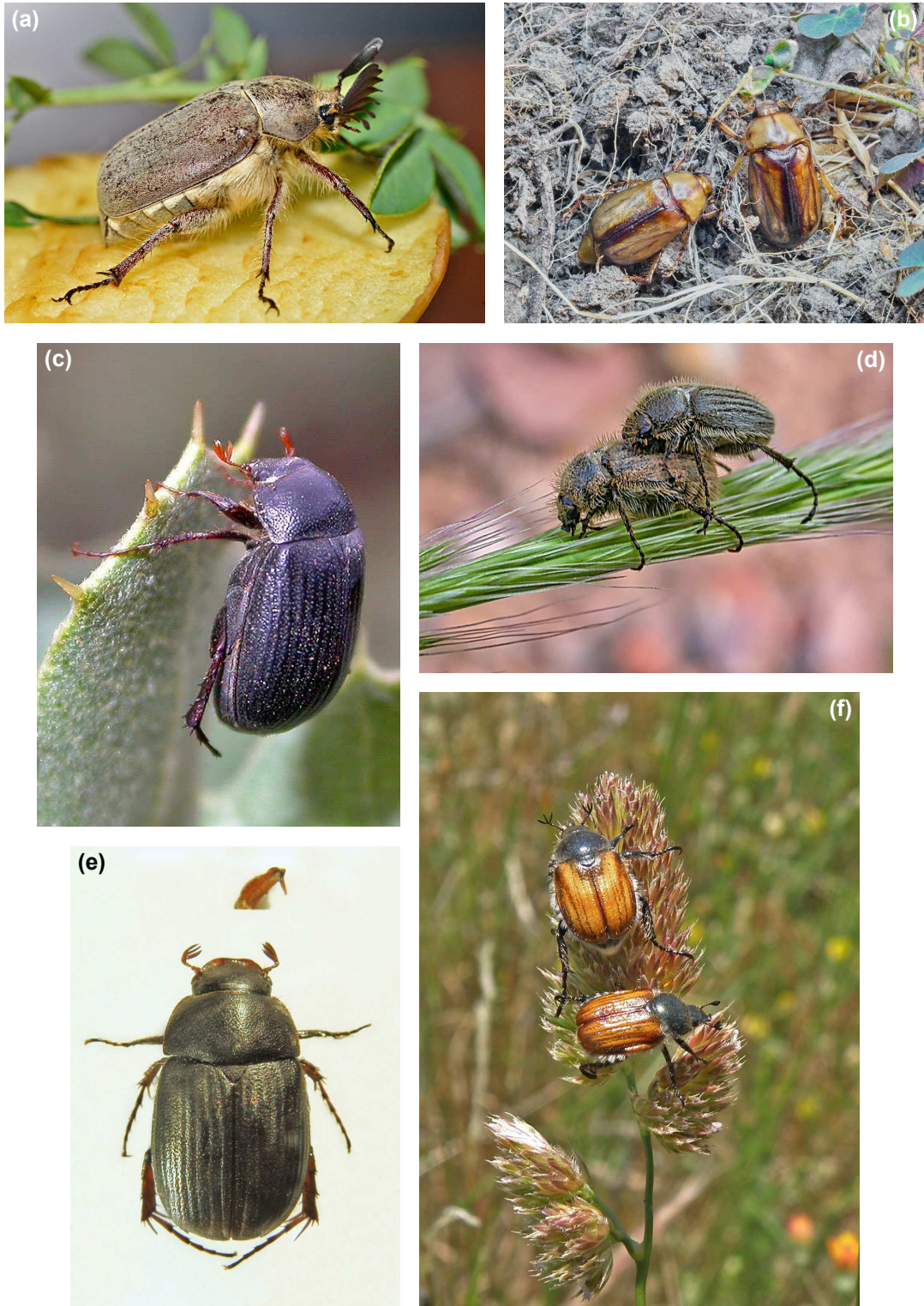
**60. *Hymenoplia chevrolati* Mulsant, 1842 (Fig. 3d)**

LOCALIZACIONES: El Plano (8); Bardena Negra (40) (Fig. 4g).

ABUNDANCIA: AB.

DATOS FENOLÓGICOS: V-VI.

Primera cita para Navarra.



**FIGURA 3.** Habitus de: (a) *Melolontha hybrida* Charpentier, 1825; (b) *Rhizotrogus chevrolati* Graëlls, 1858; (c) *Enserica segurana* (Brenske, 1897); (d) *Hymenoplia chevrolati* Mulsant, 1842; (e) *Maladera (Amaladera) cobosi* Baraud, 1964; (f) *Anisoplia (Anisoplia) remota* Reitter, 1889.

Género *Maladera* Mulsant & Rey, 1871

**61. *Maladera (Amaladera) cobosi* Baraud, 1964**  
(Fig. 3e)

LOCALIZACIONES: Pinares norte El Plano (1); El Plano (8) (Fig. 4h).

CITAS BIBLIOGRÁFICAS: Rada: Acequia (Recalde y San Martín, 2003).

ABUNDANCIA: ii.

DATOS FENOLÓGICOS: VI-VII.

Subfamilia **RUTELINAE** W.S. Macleay, 1819

Tribu **Anomalini** Streubel, 1839

Género *Anisoplia* Schönherr, 1817

**62. *Anisoplia (Anisoplia) remota* Reitter, 1889** (Fig. 3f)

LOCALIZACIONES: Bardena Blanca (13, 17, 19, 20, 21, 24); Otras (48).

ABUNDANCIA: AB.

DATOS FENOLÓGICOS: V-VII.

Subfamilia **DYNASTINAE** W.S. Macleay, 1819

Tribu **Oryctini** Mulsant, 1842

Género *Oryctes* Hellwig, 1798

**63. *Oryctes (Oryctes) nasicornis grypus* Illiger, 1803**

LOCALIZACIONES: Pinares norte El Plano (1, 2); El Plano (7); Barranco de Tudela (34); Sur del Fraile (43).

ABUNDANCIA: ES.

DATOS FENOLÓGICOS: VI-VII.

Tribu **Pentodontini** Mulsant, 1842

Género *Pentodon* Hope, 1837

**64. *Pentodon algerinus algerinus* (Fuessly, 1778)**

LOCALIZACIONES: Pinares norte El Plano (1); Bardena Blanca (13, 14, 16, 17, 18, 20, 21, 25); Barranco de Tudela (32, 34); Sur del Fraile (43).

ABUNDANCIA: AB.

DATOS FENOLÓGICOS: V-X.

Género *Phyllognatus* Eschscholtz, 1830

**65. *Phyllognatus excavatus* (Forster, 1771)**

LOCALIZACIONES: Pinares norte El Plano (1); El Plano (10); Bardena Blanca (13, 21); Bardena Negra (40); Sur del Fraile (43).

ABUNDANCIA: PA.

DATOS FENOLÓGICOS: VI-IX.

Subfamilia **CETONIINAE** Leach, 1815

Tribu **Cetoniini** Leach, 1815

Género *Aethiessa* Burmeister, 1842

**66. *Aethiessa floralis floralis* (Fabricius, 1787)**

LOCALIZACIONES: Bardena Blanca (13, 14, 17); Otras (46).

CITAS BIBLIOGRÁFICAS: Arguedas, Barranco Grande (San Martín *et al.*, 2022).

ABUNDANCIA: PA.

DATOS FENOLÓGICOS: VI.

Género *Cetonia* Fabricius, 1775

**67. *Cetonia (Cetonia) aurataeformis* Curti, 1913**

LOCALIZACIONES: Pinares norte El Plano (1); Otras (52).

ABUNDANCIA: ME.

DATOS FENOLÓGICOS: V.

Género *Protaetia* Burmeister, 1842

**68. *Protaetia (Netocia) morio morio* (Fabricius, 1781)**

LOCALIZACIONES: Pinares norte El Plano (1, 2, 3, 4); El Plano (6, 7, 8, 10); Bardena Blanca (13, 14, 15, 16, 17, 19, 20, 21, 23, 25); Barranco de Tudela (34, 32); Bardena Negra (38, 39, 40, 42); Sur del Fraile (43); Otras (52).

CITAS BIBLIOGRÁFICAS: Plana La Negra (San Martín *et al.*, 2001).

ABUNDANCIA: MA.

DATOS FENOLÓGICOS: IV-X.

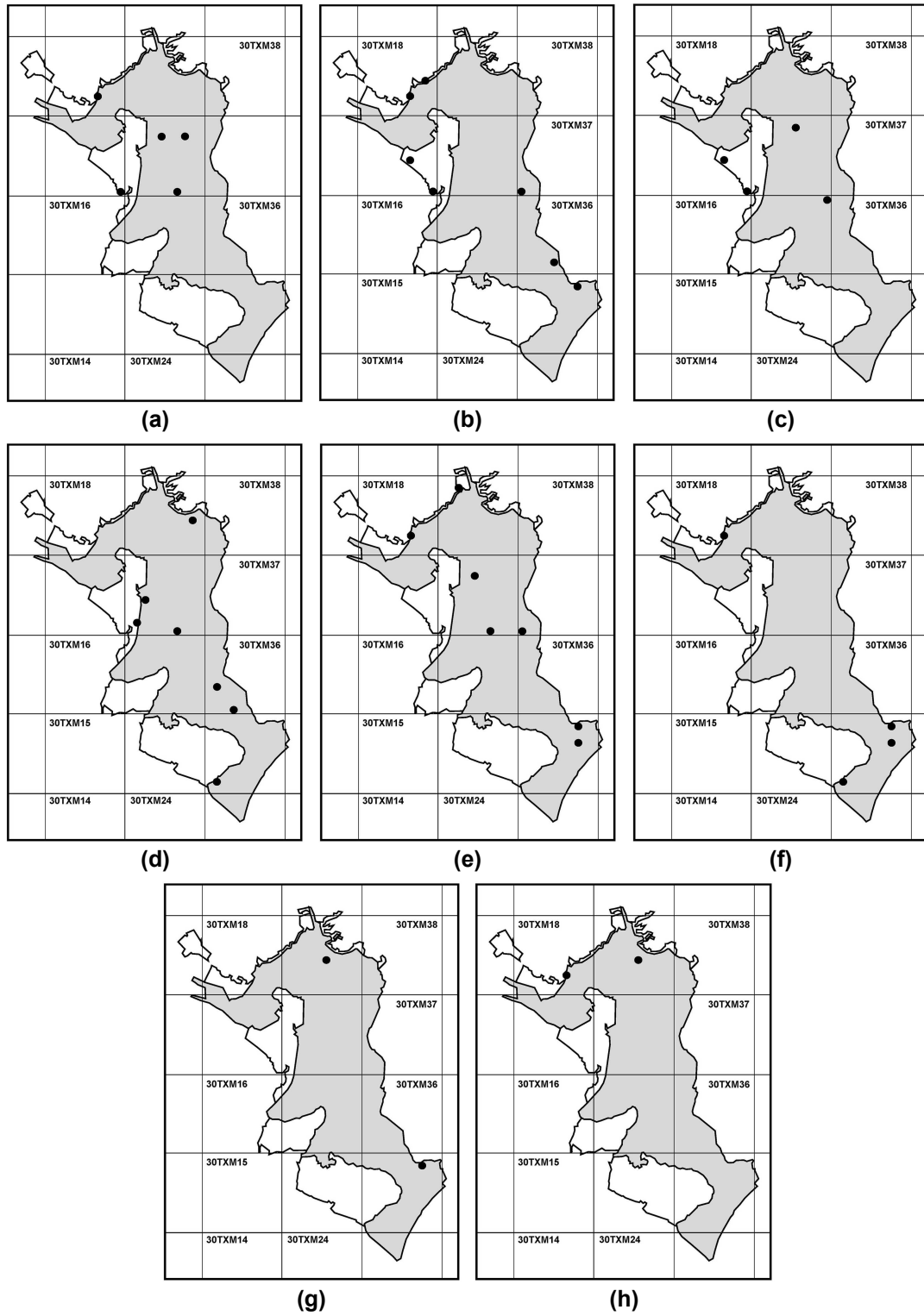


FIGURA 4. Mapas de localización en la ZEC Bardenas de: (a) *Bolbelasmus brancoi* Hillert & Král 2016; (b) *Jekelius (Jekelius) albarracinus* (Wagner, 1928); (c) *Ochodaeus inermis* Reitter, 1892; (d) *Hybosorus illigeri* Reiche, 1853; (e) *Amadotrogus patruelis* (Reiche, 1862); (f) *Euserica segurana* (Brenske, 1897); (g) *Hymenoplia chevrolati* Mulsant, 1842; (h) *Maladera (Amaladera) cobosi* Baraud, 1964.

**69. *Protaetia (Netocia) oblonga oblonga* (Gory & Percheron, 1833)**

LOCALIZACIONES: Pinares norte El Plano (1, 3); El Plano (6, 7, 8); Bardena Blanca (13, 16, 19, 20, 21, 23, 25); Planas Altas (30); Barranco de Tudela; (32, 34); Bardena Negra (39, 40); Sur del Fraile (43).

CITAS BIBLIOGRÁFICAS: Plana La Negra (San Martín *et al.*, 2001).

ABUNDANCIA: AB.

DATOS FENOLÓGICOS: V-VII.

**70. *Protaetia (Potosia) cuprea brancoi* Baraud, 1992**

LOCALIZACIONES: Pinares norte El Plano (2, 3, 4, 5); El Plano (6, 7, 8); Bardena Blanca (15); Bardena Negra (39, 40).

ABUNDANCIA: PA.

DATOS FENOLÓGICOS: V-VII.

**71. *Protaetia (Potosia) opaca opaca* (Fabricius, 1787)**

LOCALIZACIONES: Pinares norte El Plano (3, 4); El Plano (6, 8); Bardena Blanca (15); Bardena Negra (39, 40).

ABUNDANCIA: PA.

DATOS FENOLÓGICOS: V-VII.

Género *Tropinota* Mulsant, 1842

**72. *Tropinota (Epicometis) hirta hirta* (Poda von Neuhaus, 1761)**

LOCALIZACIONES: Otras (Caparroso).

CITAS BIBLIOGRÁFICAS: Caparroso (San Martín *et al.*, 2001).

ABUNDANCIA: ii.

DATOS FENOLÓGICOS: VI.

**73. *Tropinota (Epicometis) squalida squalida* (Scopoli, 1763)**

LOCALIZACIONES: Pinares norte El Plano (1, 2, 3, 4); El Plano (6, 7, 8, 10); Bardena Blanca (13, 14, 15, 16, 17, 20, 21, 23); Planas Altas (30); Barranco de Tudela (32, 34); Bardena Negra (38, 39, 40, 42); Sur del Fraile (43); Otras (45, 46, 48, 52).

CITAS BIBLIOGRÁFICAS: Arguedas, Bardenas, La Nasa, La Negra (San Martín *et al.*, 2001).

ABUNDANCIA: MA.

DATOS FENOLÓGICOS: V-VII.

Género *Oxythyrea* Mulsant, 1842

**74. *Oxythyrea funesta* (Poda von Neuhaus, 1761)**

LOCALIZACIONES: Pinares norte El Plano (1, 2, 3, 4); El Plano (6, 7, 8, 10); Bardena Blanca (13, 14, 15, 16, 17, 19, 20, 21, 23, 25); Planas Altas (30); Barranco de Tudela (32, 34); Bardena Negra (38, 39, 40, 42); Sur del Fraile (43); Otras (45, 46, 48, 52, 53).

CITAS BIBLIOGRÁFICAS: Arguedas, Bardenas, La Negra (Herrera Mesa y Rey Escalera, 1985; San Martín *et al.*, 2001).

ABUNDANCIA: MA.

DATOS FENOLÓGICOS: IV-VII.

Tribu *Valgini* Mulsant, 1842

Género *Valgus* Scriba, 1790

**75. *Valgus hemipterus* (Linnaeus, 1758)**

LOCALIZACIONES: Pinares norte El Plano (1); El Plano (6, 7, 10); Bardena Blanca (13, 14, 16, 21, 23); Barranco de Tudela (32, 34); Bardena Negra (38, 39, 40).

ABUNDANCIA: AB.

DATOS FENOLÓGICOS: V-VII.

## Agradecimiento

---

Los autores agradecen sinceramente a la Comunidad de Bardenas Reales de Navarra por la financiación y el apoyo logístico prestado para la realización del presente estudio.

## Bibliografía

---

AGOIZ-BUSTAMANTE JL. 1997. *Aphodius (Calamosternus) hysos* Petrovitz, 1962: Nueva cita para la Ribera de Navarra y Zaragoza. *Boletín de la Sociedad Entomológica Aragonesa* **18**: 64-67.

AGOIZ-BUSTAMANTE JL. 2001. Un agresivo comportamiento alimentario de *Aphodius (Ammonoecius) lusitanicus* Erichson, 1848 y nuevos datos sobre su corología y trofismo (Coleoptera, Scarabaeoidea, Aphodiidae). *Boletín de la Sociedad Entomológica Aragonesa* **29**: 79-80.

AGOIZ-BUSTAMANTE JL. 2003. Los Scarabaeoidea Leparosticti de Navarra (I): Actualización y nuevos

- datos corológicos (Coleoptera). *Boletín de la Sociedad Entomológica Aragonesa* **32**: 189-195.
- AGOIZ-BUSTAMANTE JL. 2008. Los Scarabaeoidea Laparosticti de Navarra (II): Familia Aphodiidae: Nuevos datos y catálogo de especies (Coleoptera: Scarabaeoidea). *Heteropterus Revista de Entomología* **8(1)**: 53-94.
- AGOIZ-BUSTAMANTE JL, LÓPEZ-COLÓN JI. 2003. Primera cita para Navarra de *Hoplia* (*Hoplia*) *hungarica* Burmeister, 1844, especie poco conocida en la Península Ibérica (Coleoptera, Scarabaeoidea, Melolonthidae). *Boletín de la Sociedad Entomológica Aragonesa* **32**: 240-241.
- BÁGUENA CORELLA L. 1967. *Los Scarabaeoidea de la fauna ibero-balear y pirenaica*. Instituto Español de Entomología, CSIC. Madrid.
- GÓRRIZ RJ. 1902. Coleópteros de la cuenca del Ebro. *Boletín de la Sociedad Aragonesa de Ciencias Naturales* **1**: 154-155.
- HERRERA MESA L, REY ESCALERA MA. 1985. Contribución al conocimiento de los coleópteros escarabaeoideos de Navarra (Coleoptera, Scarabaeoidea). *Príncipe de Viana. Suplemento de Ciencias* **5**: 243-269.
- HILLERT O, ARNONE M, KRÁL D, MASSA B. 2016. The genus *Bolbelasmus* in the western and southern regions of the Mediterranean Basin (Coleoptera: Geotrupidae: Bolboceratinae). *Acta Entomologica Musei Nationalis Pragae* **56(1)**: 221-254.
- HILLERT O, RÖBNER E, NAVARRO J, URBANO JM. 2019. Revision of the *Melolontha papposa*-complex from the Iberian Peninsula with description of three new species (Scarabaeidae: Melolonthinae: Melolonthini). *Mitteilungen der Münchner Entomologischen Gesellschaft* **109**: 5-33.
- LÖBL I, LÖBL D (Eds.). 2016. *Catalogue of Palaearctic Coleoptera. Volume 3. Scarabaeoidea–Scirtoidea–Dascilloidea–Buprestoidea–Byrrhoidea. Revised and updated edition*. Brill. Leiden.
- OUTERELO R, GAMARRA P, SAN MARTÍN AF, RECALDE JI, AGOIZ JL, PÉREZ-MORENO I. 2025. Coleópteros de las Bardenas Reales de Navarra (II): Superfamilia Staphylinoidea. *Heteropterus Revista de Entomología* **25(1)**: 145-172.
- PÉREZ-MORENO I, SAN MARTÍN AF, AGOIZ JL, RECALDE JI. 2025. Coleópteros de las Bardenas Reales de Navarra (III): Superfamilia Hydrophiloidea. *Heteropterus Revista de Entomología* **25(2)**: 239-250.
- RECALDE JI, SAN MARTÍN AF. 2003. Las canalizaciones de agua como herramienta para el estudio de la entomofauna. Una experiencia en Coleoptera. *Boletín de la Sociedad Entomológica Aragonesa* **33**: 229-243.
- RECALDE JI, TORIBIO M, SAN MARTÍN AF, AGOIZ JL, PÉREZ-MORENO I. 2025. Coleópteros de las Bardenas Reales de Navarra (I): Introducción y suborden Adephaga. *Heteropterus Revista de Entomología* **25(1)**: 109-144.
- SAN MARTÍN [MORENO] AF, RECALDE [IRURZUN] JI. 2008. Nuevo registro de *Aesalus scarabaeoides* (Panzer, 1794) en la Península Ibérica y actualización de la fauna navarra de lucánidos (Coleoptera: Lucanidae). *Heteropterus Revista de Entomología* **8(1)**: 113-115.
- SAN MARTÍN AF, RECALDE JI, AGOIZ JL. 2001. Corología de los cetónidos de Navarra (Coleoptera: Cetoniidae). *Zapateri Revista Aragonesa de Entomología* **9**: 65-74.
- SAN MARTÍN AF, AGOIZ JL, PÉREZ-MORENO I, RECALDE JI. 2022. Acerca de la presencia de *Aethiessa floralis* (Fabricius, 1787) en el Valle Medio del Ebro (Coleoptera: Cetoniidae). *Heteropterus Revista de Entomología* **18(2)**: 215-218.

---

**Recibido / Hartua / Received: 10/09/2025**  
**Aceptado / Onartua / Accepted: 25/09/2025**  
**Publicado / Argitaratua / Published: 31/12/2025**