

El género *Ischnomera* Stephens, 1832 en la Península Ibérica (Coleoptera: Oedemeridae)

X.A. VÁZQUEZ¹, I. PÉREZ-MORENO², J.I. RECALDE³,
A.F. SAN MARTÍN⁴, I. UGARTE⁵, I. ZABALEGUI⁶

¹IES Terrassa; Rambla Egara 331; 08224 Terrassa (Barcelona); E-mail: xvazquez@pie.xtec.es

²Dpto. Agricultura y Alimentación; Universidad de La Rioja; Avda. Madre de Dios 51; 26006 Logroño (La Rioja); E-mail: ignacio.perez@daa.unirioja.es

³Andreszar 21; 31610 Villava/Atarrabia (Navarra); E-mail: recalde.ji@terra.es

⁴Travesía J. Guridi 3, 4º izda.; 31005 Pamplona/Iruña (Navarra)

⁵Amalur Natura Elkartea; Zapatari 31, 2º; 01200 Agurain/Salvatierra (Álava)

⁶Zikuñaga 44, 4º A; 20120 Hernani (Gipuzkoa); E-mail: zabaloyar@terra.es

Resumen

Se aportan nuevas localidades de las cinco especies de *Ischnomera* de la Península Ibérica, *I. xanthoderes*, *I. sanguinicollis*, *I. cyanea*, *I. caerulea* e *I. cinerascens*, y se confirma plenamente la presencia de *I. cyanea* en la Península Ibérica. Asimismo, se presenta una clave de identificación y mapas de distribución.

Palabras clave: nuevas citas, *Ischnomera*, España, Península Ibérica, Oedemeridae.

Laburpena

Ischnomera Stephens, 1832 generoa Iberiar Penintsulan (Coleoptera: Oedemeridae)

Ischnomera generoareen bost espezie iberiarren, *I. xanthoderes*, *I. sanguinicollis*, *I. cyanea*, *I. caerulea* eta *I. cinerascens* hain zuzen, aipu berriak aurkezten dira eta *I. cyanearen* presentzia Iberiar Penintsulan egiaztatzen da. Halaber, identifikazio-klabe bat proposatzen da eta banaketa-mapak aurkezten dira.

Gako-hitzak: aipu berriak, *Ischnomera*, Espainia, Iberiar Penintsula, Oedemeridae.

Abstract

The genus Ischnomera Stephens, 1832 in the Iberian Peninsula (Coleoptera: Oedemeridae)

New records of the five iberian species of the genus *Ischnomera*, *I. xanthoderes*, *I. sanguinicollis*, *I. cyanea*, *I. caerulea* and *I. cinerascens*, are given. The occurrence of *I. cyanea* in the Iberian Peninsula is confirmed. An identification key is proposed and distribution maps are presented.

Key words: new records, *Ischnomera*, Spain, Iberian Peninsula, Oedemeridae.

Introducción

La finalidad del presente artículo es la actualización de los datos faunísticos de las especies ibéricas del género *Ischnomera* Stephens, 1832.

En el volumen de «Fauna Ibérica» de Oedemeridae (Vázquez, 1993), se citan tres especies de *Ischnomera*:

I. sanguinicollis (Fabricius, 1787), *I. xanthoderes* (Mulsant, 1858) e *I. cinerascens* (Pandellé, 1867). Allemand (1995) añade una cuarta especie, *I. caerulea* (Linnaeus, 1758) y Brustel y Rogé (1999) citan *I. cyanea* (Fabricius, 1792) en la Forêt d'Irati, en la divisoria de los estados francés y español.

De todas ellas, sólo *I. xanthoderes* está bien represen-

tada en casi toda la Península Ibérica, ya que es una especie netamente mediterránea. Las otras cuatro especies abundan en Europa Central, siempre ligadas a bosques caducifolios, pero se han considerado siempre muy raras y esporádicas en la Península Ibérica. Gracias a las prospecciones realizadas por los autores en hábitats adecuados, el número de ejemplares y citas ibéricas de dichas especies se ha visto incrementado considerablemente.

Material y métodos

Los especímenes sobre los que se basa este estudio proceden de prospecciones realizadas básicamente en Euskadi, Navarra y La Rioja, y están depositados en las colecciones de los autores.

Los métodos de captura y estudio son los expuestos por Vázquez (1993). Para la identificación de las especies se han revisado los trabajos de Švihla (1988), Mendel (1990), Vázquez (1993, 2002) y Allemand (1995).

Resultados

Ischnomera xanthoderes (Mulsant, 1858) (Fig. 1a)

Especie bien caracterizada por la siguiente combinación de caracteres: pronoto anaranjado con las depresiones muy leves o ausentes, élitros verdosos o azulados, costillas elitrales poco marcadas y diente de las uñas tarsales grande. Sólo podría confundirse con *I. sanguinicollis*, que tiene las depresiones del pronoto profundas y las costillas elitrales muy marcadas.

Es una especie mediterránea ligada especialmente a bosques de *Quercus* y la más termófila de las *Ischnomera* ibéricas.

Es propia de la Península Ibérica, Francia mediterránea y norte de África, donde se diferencia la subespecie *I. x. tenietensis* (Abeille de Perrin, 1896).

Se trata de la *Ischnomera* menos rara y más extendida en la Península Ibérica. No obstante, no acostumbra a ser abundante y es bastante esporádica. Vázquez (1993) la cita en Ávila, Badajoz, Barcelona, Cádiz, Ciudad Real, Córdoba, Gerona, Granada, León, Madrid, Pontevedra, Salamanca, Segovia, Tarragona, Toledo, Zaragoza, Alto Alentejo, Baixo Alentejo y Ribatejo.

A dichas provincias hay que añadir las siguientes:

Navarra: Goñi, 30TWN84, 12-VII-2002, I. Recalde *leg.*, 1 ej. (trampa aérea sobre *Quercus humilis*). Artajona, 30TXN01, V-2000, I. Recalde *leg.*, 1 ej. (batiendo *Quercus faginea*). Lezáun-Yerri, Sierra de Andía, 30TWN83, V y VII-2001, I. Recalde *leg.*, 4 ej. (vareando *Quercus humilis*).

Soria: Cueva de Ágrede, 1300 m, 30TWM92, 2-VI-2001, I. Zabalegui *leg.*, 2 ej. (vareando *Quercus pyrenaica* en flor).

Valladolid: La Serrada, 30TUL49, V-1970, J. Vives *leg.*, 1 ej.

Ischnomera sanguinicollis (Fabricius, 1787) (Fig. 1b)

Es la segunda especie del género con el pronoto anaranjado, pero no puede confundirse con la anterior debido a la presencia de profundas depresiones anterolaterales en el pronoto y de costillas elitrales muy marcadas.

Es una especie ligada al bosque caducifolio centro-europeo, que coloniza gran parte de Europa Central, sur de Gran Bretaña y sur de Escandinavia. Está ausente en el bosque esclerófilo mediterráneo y en el bosque boreal de coníferas.

En la Península Ibérica era conocida sólo en el Pirineo Catalán (Lérida, Gerona) y en la Sierra de la Demanda (Soria) (Vázquez, 1993, 1995). Brustel y Rogé (1999) la citan en la Forêt d'Irati (frontera franco-española).

Las siguientes citas amplían notablemente su área de distribución hacia el oeste (Fig. 2):

Álava: Agurain/Salvatierra, Sierra de Entzia, 1200 m, 30TWN54, 17 y 31-V-1997, I. Zabalegui *leg.*, 2 ej. (vareando *Crataegus monogyna* en claro de hayedo).

Navarra: Zilbeti, 30TXN26, 01-VI-2002, I. Recalde *leg.*, 2 ej. (vareando *Crataegus* en flor). Sierra de Aralar, 30TWN85, 18-V-1997, P. Bahillo *leg.*, 1 ej. Lezáun, Sierra de Andía, 30TWN83, 5-VI-1999, I. Recalde *leg.*, 1 ej. (robleal).

Ischnomera cyanea (Fabricius, 1792) (Fig. 1c)

Esta especie, al igual que las dos siguientes, se caracteriza por una coloración general azulada o verdosa uniforme. Son muy similares entre sí y durante largo tiempo existió mucha confusión sobre su identidad. El examen de la genitalia masculina es la manera más segura para su correcta identificación, pero un examen detallado de su morfología externa aporta algunos caracteres discriminatorios, que, aunque difíciles de apreciar, permiten una segura determinación, tanto de machos como de hembras. *I. cyanea* se diferencia de las dos especies siguientes por la pubescencia elitral extremadamente corta y el diente de las

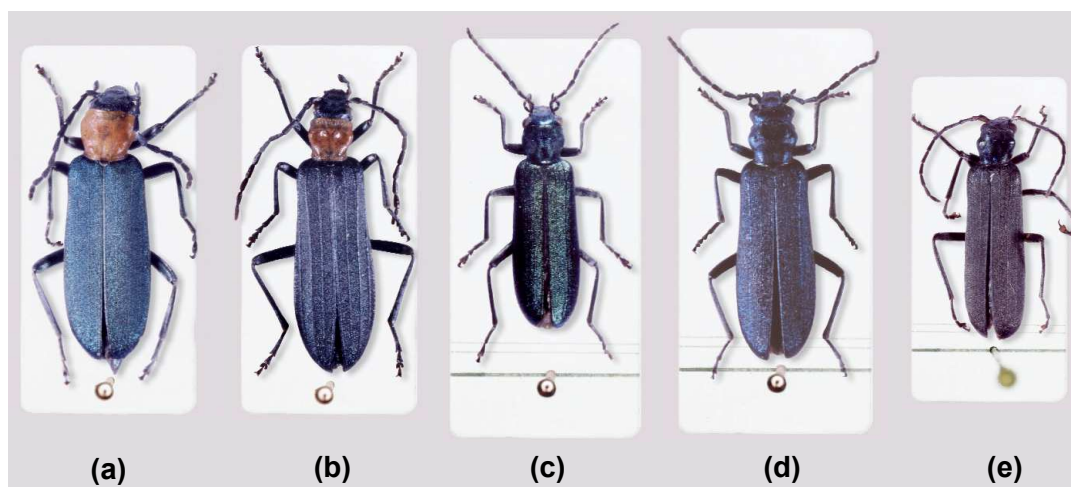


FIGURA 1. (a) *Ischnomera xanthoderes* (Mulsant, 1858) (ej. de Soria); (b) *I. sanguinicollis* (Fabricius, 1787) (ej. de Navarra); (c) *I. cyanea* (Fabricius, 1792) (ej. de Álava); (d) *I. caerulea* (Linnaeus, 1758) (ej. de Álava); (e) *I. cinerascens* (Pandellé, 1867) (ej. de Álava).

uñas tarsales muy pequeño, mucho más corto que la mitad de la longitud de la uña (Fig. 6a). Asimismo, el tegmen, en visión lateral, no está escotado (Fig. 6c). Es la más brillante de las tres especies.

El hábitat y la distribución de esta especie son similares al de la anterior (*I. sanguinicollis*), es decir, ligados al bosque caducifolio centroeuropeo.

En la Península Ibérica, su presencia precisaba confirmación, dado que Brustel y Rogé (1999) la citaron en la Forêt d'Irati (frontera franco-española). Evidentemente era sólo cuestión de tiempo hallarla en territorio navarro. Pero el material estudiado aporta, además, otras interesantes localizaciones, que confirman plenamente su presencia en la Península (Fig. 3):

Alava: Agurain/Salvatierra, Sierra de Entzia, Las Latxas, 1000 m, 30TWN54, 1-VI-2002, I. Ugarte *leg.*, 1 ej. (vareando *Crataegus monogyna* en pasto-brezal en claro de hayedo). Agurain/Salvatierra, Sierra de Entzia, 1200 m, 30TWN54, 17-V-1997, I. Zabalegui *leg.*, 1 ej. (vareando *Crataegus laevigata* en claro de hayedo).

Gipuzkoa: Sierra de Ernio, 700 m, 30TWN68, 19-V-1998, I. Zabalegui *leg.*, 1 ej. (vareando *Crataegus monogyna* en pradera montana con hayas).

Navarra: Sierra Andía, Zunbelz, 30TWN84, 26-VI-2001, I. Recalde *leg.*, 1 ej. (batiendo *Quercus humilis*). Goñi, 30TWN84, IV-2000, 1-VI-2000, V-2001, V-2002, I. Recalde *leg.*, 4 ej. (robleal de *Q. humilis* adyacente a hayedo). Zilbeti, 30TXN26, 1-VI-2002, I. Recalde *leg.*, 2 ej. (batiendo *Crataegus* en flor). Irati, 30TXN55, VI-2002, I. Recalde *leg.*, 1 ej.

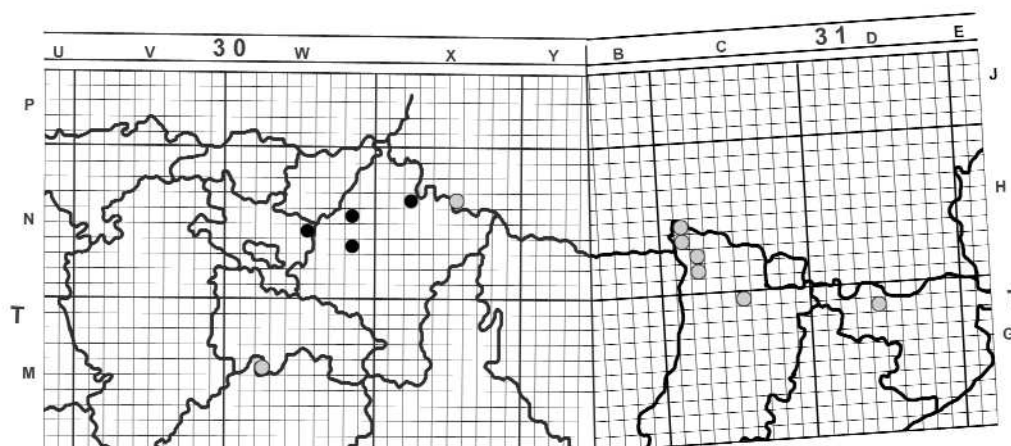
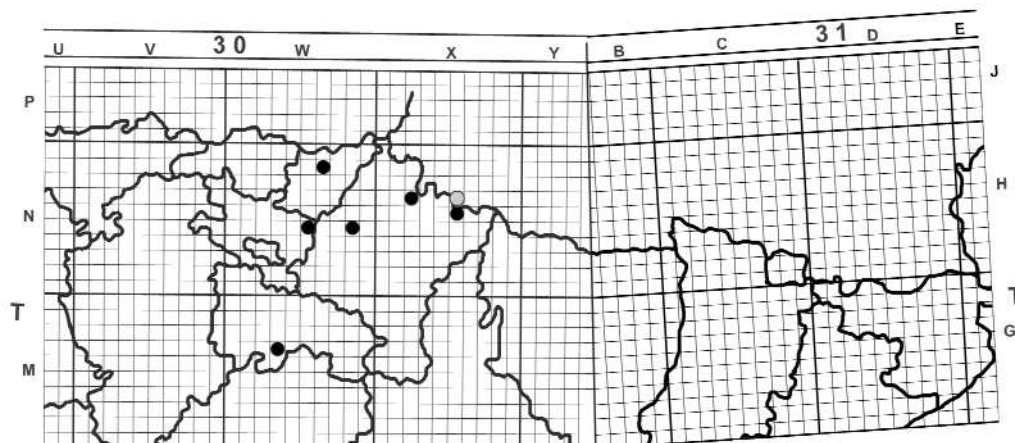
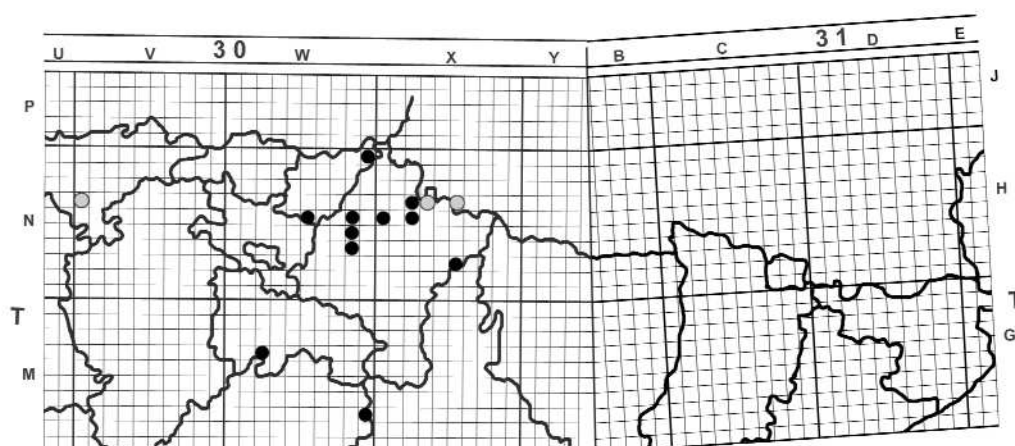
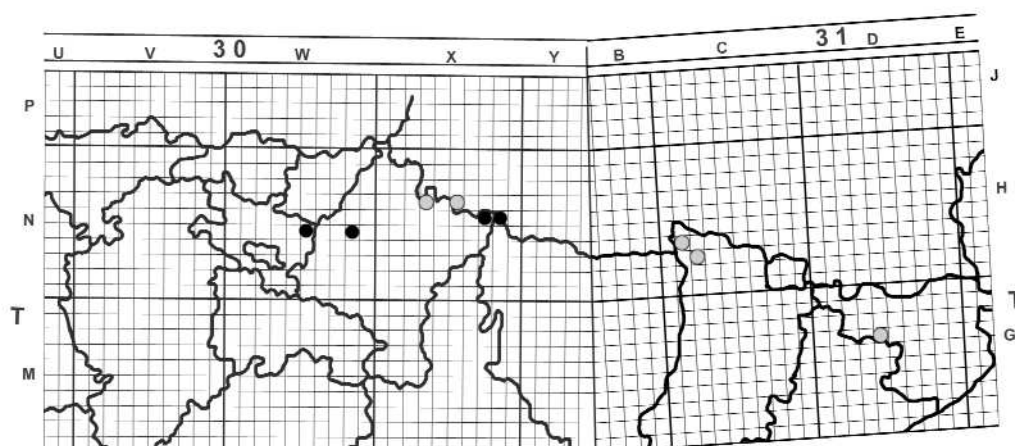


FIGURA 2. Localidades ibéricas de *Ischnomera sanguinicollis*. Citas nuevas (●) y citas previas (●).

FIGURA 3. Localidades ibéricas de *Ischnomera cyanea*. Citas nuevas (●) y citas previas (◐).FIGURA 4. Localidades ibéricas de *Ischnomera caerulea*. Citas nuevas (●) y citas previas (◐).FIGURA 5. Localidades ibéricas de *Ischnomera cinerascens*. Citas nuevas (●) y citas previas (◐).

La Rioja: Lumberas (hayedo de la Pineda), 30TWM36, 28-VI-2002, I. Pérez y F. Moreno *leg.*, 1 ej. (trampa tubo).

***Ischnomera caerulea* (Linnaeus, 1758)** (Fig. 1d)

Muy similar a *I. cyanea* y a *I. cinerascens*. La pubescencia elitral es ligeramente más larga que en *I. cyanea*, con lo que su aspecto es algo menos brillante. El diente de las uñas tarsales es grande (Fig. 6b), alcanzando claramente la mitad de su longitud, lo que la diferencia netamente de *I. cyanea*. Pero *I. cinerascens* posee también el diente de la uña grande, con lo que ambas especies pueden confundirse con facilidad. La pubescencia elitral de *I. cinerascens* es más larga y conspicua (ver más adelante), lo que puede ser utilizado para separarlas. No obstante, el mejor carácter diagnóstico de *I. caerulea* es su tegmen marcadamente escotado en visión lateral (Fig. 6d).

El hábitat es el mismo que en las dos especies anteriores (*I. sanguinicollis* e *I. cyanea*). Su área de distribución se extiende hasta el Cáucaso y zonas próximas. En la Península Ibérica estaba citada de Roncesvalles (Navarra) (Allemand, 1995) y Reinosa (Cantabria) (Vázquez, 1995). También en este caso Brustel y Rogé (1999) la citan de la Forêt d'Irati.

Se ha podido estudiar abundante material ibérico, lo cual amplía notablemente los datos sobre esta especie en nuestro país (Fig. 4):

Álava: Galarreta, 680 m, 30TWN55, 17 y 19-V-2002, I. Ugarte *leg.*, 3 ej. (sobre ramas en flor de *Crataegus monogyna* en prado-matorral soleado en ambiente de quejigal subcantábrico).

Gipuzkoa: Errenteria, Idoia, Aiako Harria P.N., 350 m, 30TWN99, 15-V-2002, I. Zabalegui *leg.*, 1 ej. (vareando *Crataegus monogyna* en claro de bosque mixto de repoblación de *Pinus radiata* y *Quercus rubra*).

Navarra: Sierra de Leyre, 30TXN52, 13-VII-2002, I. Recalde *leg.*, 1 ej. (trampa aérea sobre *Quercus* sp.) y V-2001, I. Recalde *leg.*, 1 ej. (vareando roble). Sierra de Aralar, 30TWN85, 18-V-1997, P. Bahillo *leg.*, 1 ej. Goñi, 30TWN84, V-2001, V-2002, VI-2002, VII-2002, 12-VII-2002, I. Recalde *leg.*, 11 ej. (robleal de *Q. humilis*; capturas vareando *Crataegus*, *Quercus* y atraídas a trampas aéreas). Goñi, 30TWN84, 14-VI-1999, A.F. San Martín *leg.*, 1 ej. (robleal, trampa aérea atrayente). Sierra Aralar, 30TWN85, VII-1998, 27-VII-2001, I. Recalde *leg.*, 2 ej. (robleal de *Q. humilis*, trampa aérea). Orgi, Ultzama, 30TXN05, 14-IV-2001, I. Recalde *leg.*, 1 ej. (robleal de *Quercus robur*). Esnatz, Erro, 30TXN25, 05-VI-2000, I. Recalde *leg.*, 1 ej. (batiendo *Cornus*). Lezáun, 820 m, 30TWN83, 19-V-2002, I. Zabalegui *leg.*, 1 ej. (vareando *Crataegus* sp. en robleal submediterráneo). Zilbeti, 30TXN26,

01-VI-2002, I. Recalde *leg.*, 1 ej. (vareando *Crataegus* en flor).

La Rioja: Villoslada de Cameros (dehesa de), 30TWM26, 28-VI-2002, I. Pérez y F. Moreno *leg.*, 1 ej. (trampa tubo).

Soria: Cueva de Ágreda, 1300 m, 30TWM92, 2-VI-2001, I. Zabalegui *leg.*, 2 ej. (vareando *Quercus pyrenaica* en flor).

La especie parece ampliamente distribuida por todo el norte de Navarra, Montes Vascos y Sistema Ibérico central y occidental.

***Ischnomera cinerascens* (Pandellé, 1867)** (Fig. 1e)

Se trata de la tercera especie con pronoto oscuro, que puede confundirse fácilmente con las dos anteriores. La pubescencia elitral moderadamente larga y bien visible, sobre todo inclinado un poco el espécimen, es un buen carácter diagnóstico. Dicha pubescencia está dirigida de manera oblicua desde la primera costilla a la sutura, en un ángulo de casi 45°. El diente de las uñas tarsales es grande (Fig. 6b), lo cual la diferencia también de *I. cyanea*. El tegmen no está escotado (Fig. 6e), carácter útil para separarla de *I. caerulea*. Es la especie menos brillante de las tres y a menudo presenta una tonalidad grisácea debida a la pubescencia elitral.

Al igual que las especies anteriores, habita exclusivamente los ambientes de bosque caducifolio centro-europeo. De hecho, *I. sanguinicollis*, *I. cyanea*, *I. caerulea* e *I. cinerascens* conviven frecuentemente en las mismas localidades y se capturan a menudo mezcladas. Su área de distribución se extiende también hasta la zona del Cáucaso, donde existe una subespecie particular.

En la Península Ibérica estaba citada en Cataluña (Valle de Arán, Puigsecalm) y Navarra (Roncesvalles) (Vázquez, 1993) y de la Forêt d'Irati (Brustel y Rogé, 1999). A continuación se aportan algunas nuevas localizaciones (Fig. 5):

Álava: Agurain/Salvatierra, Sierra de Entzia, 1200 m, 30TWN54, 31-V-1997, I. Zabalegui *leg.*, 1 ej. (vareando *Crataegus monogyna* en claro de hayedo).

Navarra: Sierra Andía, 30TWN84, VII-2000, I. Recalde *leg.*, 1 ej. (vareando arbustos en dominio de hayedo-robleal). Larra, Roncal, 1600 m, 30TXN85, VI-2002, I. Recalde *leg.*, 3 ej. (vareando *Pinus uncinata* y *Sorbus* sp.). Roncal, Valle de Belagoa, 30TXN75, VI-2002, I. Recalde *leg.*, 1 ej. (vareando *Crataegus* en flor).

Las citas corresponden a localidades occidentales de la cadena axial pirenaica y macizo Urbasa-Andía-Entzia.

Comentario

Las presentes citas constituyen una significativa ampliación del área ibérica conocida que ocupan las especies del género *Ischnomera*. Varias de ellas ocupan no sólo áreas del prepirineo occidental, sino también del Sistema Ibérico. Tanto esta cadena montañosa como el macizo navarro-alavés de Urbasa-Andía-Entzia, constituyen enclaves destacables desde el

punto de vista zoogeográfico, ya que con frecuencia suponen el límite meridional del área de distribución ibérica de taxones centroeuropeos o eurosiberianos. Comentario complementario merece el hallazgo en Urbasa-Andía-Entzia de las cinco especies ibéricas de *Ischnomera*. Estos datos ponen de manifiesto la riqueza biológica de estas sierras, cuya ubicación determina en algunas de estas comarcas la frontera entre la Europa eurosiberiana y la mediterránea.

Clave de identificación de las *ISCHNOMERA* ibéricas

Se presenta a continuación una nueva clave de identificación de las especies ibéricas del género *Ischnomera*, dado que la clave anterior (Vázquez, 1993) no incluía *I. cyanea* ni *I. caerulea*.

- (1) Pronoto anaranjado o rojizo 2
 (1') Pronoto azul o verde, como los élitros 3
- (2) Depresiones anterolaterales del pronoto muy profundas. Costillas elitrales muy marcadas *I. sanguinicollis*
 (2') Depresiones anterolaterales del pronoto muy leves o ausentes. Costillas elitrales poco marcadas *I. xanthoderes*
- (3) Uñas tarsales con el diente muy pequeño, poco evidente, mucho más corto que la mitad de la longitud de la uña (Fig. 6a) *I. cyanea*
 (3') Uñas tarsales con el diente grande, conspicuo, alcanzando claramente la mitad de la longitud de la uña (Fig. 6b) 4
- (4) Pubescencia elitral corta, poco evidente, dirigida hacia atrás. Tegmen escotado en visión lateral (Fig. 6d) *I. caerulea*
 (4') Pubescencia elitral moderadamente larga, dirigida desde la primera costilla hacia la sutura de modo oblicuo, aproximadamente en un ángulo de 45°. Tegmen no escotado (Fig. 6e) *I. cinerascens*

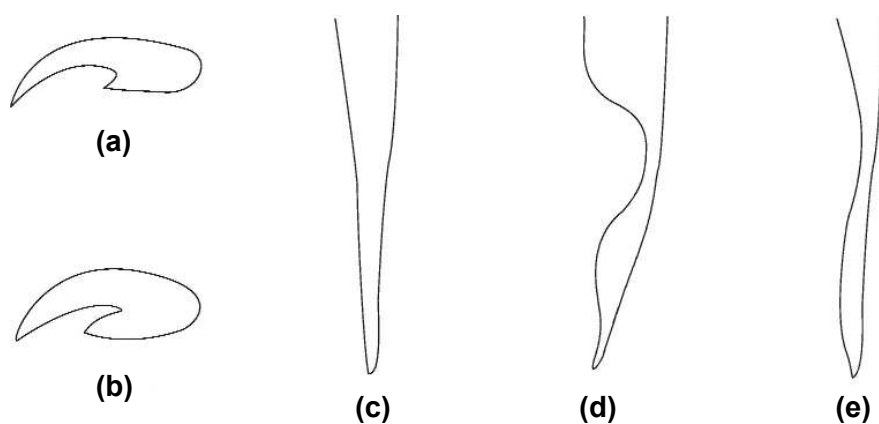


FIGURA 6. Uña tarsal de: (a) *I. cyanea*; (b) *I. caerulea*. Tegmen en visión lateral de: (c) *I. cyanea*; (d) *I. caerulea*; (e) *I. cinerascens*.

Agradecimiento

Los autores quieren mostrar su gratitud a Joan Vives (†) (Terrassa) y Pablo Bahillo (Barakaldo) por la cesión de especímenes del género *Ischnomera*.

Bibliografía

- ALLEMAND R. 1995. Identification et répartition des espèces françaises d'*Ischnomera* (Coleoptera Oedemeridae). *Bulletin mensuel de la Société Linnéenne de Lyon* **64(3)**: 137-142.
- BRUSTEL H, ROGÉ J. 1999. Sur quelques coléoptères rares ou peu connus du sud-ouest de la France (deuxième partie). *L'Entomologist* **55(3)**: 91-101.
- MENDEL H. 1990. The identification of British *Ischnomera* Stephens (Coleoptera: Oedemeridae). *Entomological Gazetteer* **41(1)**: 209-211.
- ŠVIHLA V. 1988. Revision of *Ischnomera* species from the western Palaearctic (Coleoptera, Oedemeridae). *Acta Entomologica Bobemoslovaca* **85**: 205-222.
- VÁZQUEZ XA. 1993. Coleoptera: Oedemeridae, Pyrochroidae, Pythidae, Mycteridae. En: Ramos MA *et al.* (Eds.). *Fauna Ibérica, vol. 5*. Museo Nacional de Ciencias Naturales. CSIC. Madrid. (Pp.: 1-181).
- VÁZQUEZ XA. 1995. Faunística y mapas de distribución de los Oedemeridae (Coleoptera) de la fauna ibérica y balear. *Zapateri Revista aragonesa de Entomología* **5**: 35-49.
- VÁZQUEZ XA. 2002. *Fauna of european Oedemeridae*. Argania editio. Barcelona.

Recibido / Hartua / Received: 10/12/2002
Aceptado / Onartua / Accepted: 8/01/2003