

## Cuatro cerambícidos nuevos para Castilla y León (Coleoptera: Cerambycidae)

F. CALVO SÁNCHEZ

Galtzaraborda 97, 1º B; 20100 Errenteria (Gipuzkoa); E-mail: felipe.calvo@terra.es

### Resumen

Se aportan datos de captura y localización en Salamanca y Soria (provincias de la Comunidad Autónoma de Castilla y León) de cuatro cerambícidos: *Phymatoderus lividus* (Rossi, 1794), *Clytus tropicus* (Panzer, 1795), *Grammoptera abdominalis* (Stephens, 1831) y *Lopezcolonia punctata* (Linnaeus, 1767). De algunas de estas especies se conocen escasas citas en la Península Ibérica.

**Palabras clave:** Coleoptera, Cerambycidae, Comunidad Autónoma de Castilla y León, Península Ibérica.

### Laburpena

#### *Lau zeranbizido berri Gaztela eta Leonerako (Coleoptera: Cerambycidae)*

Hurrengo lau zeranbizidoen Salamancako eta Soriako (Gaztela eta Leon Autonomi Erkidegoko probintziak) harrapatze- eta lokalizazio-datuak aurkezten dira: *Phymatoderus lividus* (Rossi, 1794), *Clytus tropicus* (Panzer, 1795), *Grammoptera abdominalis* (Stephens, 1831) eta *Lopezcolonia punctata* (Linnaeus, 1767). Horietako batzuen aipua urriak dira Iberiar Penintsulan.

**Gako-hitzak:** Coleoptera, Cerambycidae, Gaztela eta Leon Autonomi Erkidegoa, Iberiar Penintsula.

### Abstract

#### *Four longhorn beetles new for Castilla y León (Coleoptera: Cerambycidae)*

New data are given on the presence and capture of four longhorn beetles from Salamanca and Soria (provinces of the Autonomous Community of Castilla y León): *Phymatoderus lividus* (Rossi, 1794), *Clytus tropicus* (Panzer, 1795), *Grammoptera abdominalis* (Stephens, 1831) and *Lopezcolonia punctata* (Linnaeus, 1767). Some of them have been scarcely recorded in the Iberian Peninsula.

**Key words:** Coleoptera, Cerambycidae, Autonomous Community of Castilla y León, Iberian Peninsula.

## Introducción

Con frecuencia las capturas de cerambícidos, especialmente las referidas a especies poco abundantes, suelen ser fruto del azar. Son diversas las causas que motivan este hecho, como el desconocimiento de la biología de las especies o la no utilización de métodos de captura apropiados (almacenamiento de madera en bidones, mangas entomológicas adecuadas para la captura de insectos en las copas de los árboles, trampas de luz, etc.). Así, tanto el desarrollo de estudios que profundicen en la biología de estos

coleópteros como la divulgación de las experiencias personales en la captura de los mismos contribuirán decisivamente al avance en el conocimiento de su distribución geográfica.

En este artículo se aportan datos biológicos y de distribución de cuatro especies de cerambícidos no citadas previamente en la Comunidad Autónoma de Castilla y León y escasamente registradas en el resto de la Península Ibérica. De acuerdo con lo expuesto en el párrafo anterior, se atiende especialmente a aquellos datos que pudieran resultar de interés para otros entomólogos, motivo por el cual el artículo se

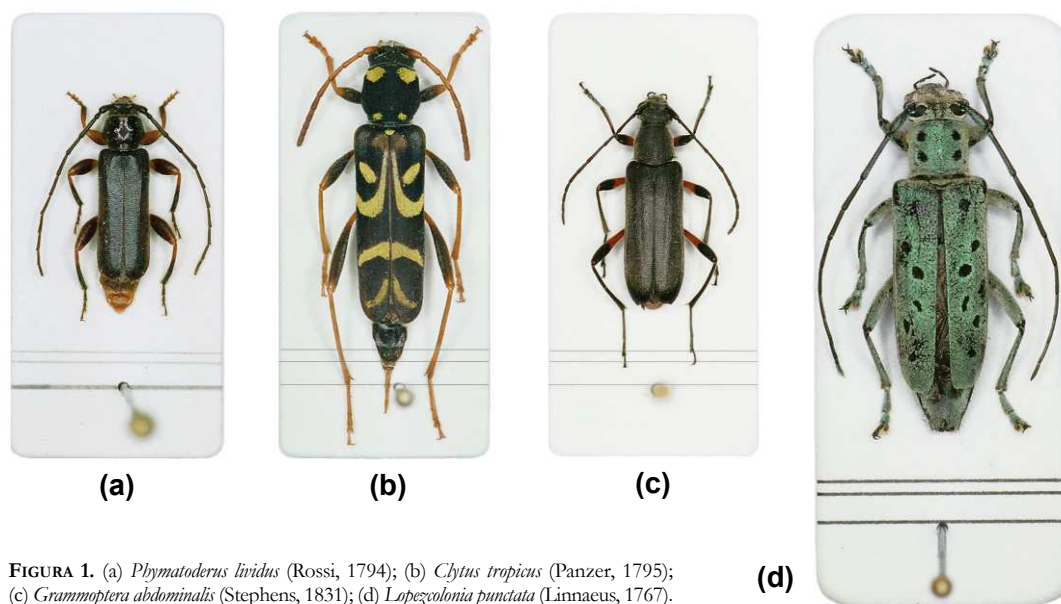


FIGURA 1. (a) *Phymatoderus lividus* (Rossi, 1794); (b) *Clytus tropicus* (Panzer, 1795); (c) *Grammoptera abdominalis* (Stephens, 1831); (d) *Lopezcolonia punctata* (Linnaeus, 1767).

acompaña de fotos de los lugares de captura y su entorno.

Todos los ejemplares han sido capturados por el autor. Las especies se han nombrado siguiendo la nomenclatura dada por Vives (2000).

## Relación de especies

### *Phymatoderus lividus* (Rossi, 1794) (Fig. 1a)

**Material estudiado:** Puebla de Azaba (Salamanca), 620 m, 14-04-1996, 3 ejes. ♂♂, ex *Quercus*; 23-04-1997, 1 ej. ♀, ex *Quercus*; 27-04-1997, 2 ejes. ♀♀, 1 ej. ♂, ex *Quercus*; 11-04-1998, 19 ejes. ♀♀, 11 ejes. ♂♂, ex cámara pupal; 30-05-2001, 1 ej. ♂, 1 ej. ♀, ex *Quercus*.

**Método empleado:** Todos estos ejemplares han eclosionado en bidones de almacenamiento a partir de pequeñas ramas de *Quercus* (especialmente *Q. pyrenaica*) recogidas durante los meses de invierno. Las eclosiones han sido esporádicas salvo en el año 1998, en el cual se recogieron dos ramitas de *Quercus pubescens* de unos 50 cm de longitud y de 1 a 2 cm de diámetro, en el mismo lugar que en años precedentes, y de los cuales pudieron recolectarse en las cámaras pupales 30 ejemplares el 11 de abril.

A pesar de haber muestreado en diferentes zonas, las capturas se han realizado durante estos años siempre en el mismo lugar, en un paisaje típico adhesionado, con árboles muy viejos del género *Quercus*: *Q. ilex*, *Q. faginea* y especialmente *Q. pyrenaica* (véase Calvo Sánchez y Pagola Carte, 1998) (Fig. 2).

**Distribución geográfica:** Es una especie holomediterránea, cuyas escasas citas en la Península Ibérica son de Cataluña (Vives, 1984) y Navarra (Recalde *et al.*, 1997).

### *Clytus tropicus* (Panzer, 1795) (Fig. 1b)

**Material estudiado:** Cueva de Ágreda (Soria), 1330 m, 1-06-2002, 1 ej. ♀; 2-06-2002, 1 ej. ♂.

**Método empleado:** Los ejemplares fueron capturados en un robledal autóctono (véase el mismo hábitat en Pérez Moreno y González Peña, 1996) en los comienzos de las estribaciones de la Sierra del Moncayo, en el lugar denominado Dehesa del Moncayo de Cueva de Ágreda.

El primer ejemplar se capturó manguendo las inflorescencias de un *Crataegus* sp. rodeado por *Quercus*. El segundo ejemplar se capturó con manga entomológica de grandes dimensiones para poder acceder a las zonas más altas de los árboles, en el mismo lugar

que el anterior (Fig. 3), sobre las inflorescencias de *Quercus* en la parte más cercana de la copa, lo que induce a pensar que pudieran tener hábitos canopeales (San Martín Moreno *et al.*, 1998). En ambos casos las capturas tuvieron lugar en las horas centrales de días muy calurosos.

**Distribución geográfica:** Especie de Europa central y meridional. Escasamente citada, rara y ocasional en la Península Ibérica, tan sólo se conocen las citas de Guadalajara y Val d'Aran (Vives, 1984) y más recientemente las capturas realizadas en Navarra (Recalde *et al.*, 1997; San Martín *et al.*, 2001) y Galicia (López-Vaamonde *et al.*, 2000).

***Grammoptera abdominalis* (Stephens, 1831)** (Fig. 1c)

**Material estudiado:** Cueva de Ágreda (Soria), 1330 m, 2-06-2001, 1 ej. ♂; 1-06-2002, 5 ej. ♀.

**Método empleado:** Todos los ejemplares fueron capturados sobre inflorescencias de roble autóctono (véase el mismo hábitat en Pérez Moreno y González Peña, 1996) (Fig. 4) en la Dehesa del Moncayo, situada en los comienzos de la Sierra del Moncayo. Se utilizó la técnica de batido con manga entomológica de unos 6 m de longitud.

**Distribución geográfica:** Especie de Europa central y meridional, Cáucaso y Siberia. Pocas citas en la Península Ibérica: Tras-os-Montes, Barcelona (Vives, 1984), País Vasco (Bahillo de la Puebla e Iturrondobeitia, 1996), Navarra (Recalde *et al.*, 1997), Galicia (López-Vaamonde *et al.*, 2000) y La Rioja (Pérez Moreno, 2001). Con esta nueva aportación se amplía el área de distribución, constituyendo la cita más meridional de la Península Ibérica.

***Lopezcolonia punctata* (Linnaeus, 1767)** (Fig. 1d)

**Material estudiado:** Valverde de Ágreda (Soria), 680 m, 23-06-2002, 1 ej. ♂.

**Método empleado:** El ejemplar fue capturado a las 6 de la tarde sobre ramas muy pequeñas de *Populus*, cortadas y amontonadas junto a otras de *Ulmus* (Fig. 5). Se encontraba en posición de reposo con la cabeza hacia arriba y perpendicular respecto del suelo, en la parte sombría, seguramente esperando las últimas horas del atardecer para entrar en actividad (Iablokoff, 1950). Al intentar capturarlo, el insecto se dejó caer, mostrando un comportamiento similar al de



FIGURA 2. Paisaje adeshado donde se recolectó *Phymatodermis lividus*.



FIGURA 3. Hábitat de *Clytus tropicus* en el cual se capturaron los dos ejemplares.



FIGURA 4. Comienzos de las estribaciones de la Sierra del Moncayo, donde se capturó *Grammoptera abdominalis*.



FIGURA 5. Lugar donde se realizó la captura de *Lopezcolonia punctata*.

algunos cerambícidos del género *Agapanthia*. En el entorno había una pequeña regata bordeada de *Populus*, *Ulmus* y *Juglans*.

**Distribución geográfica:** Se distribuye por Europa central y meridional, Turquía y norte de África. En la Península Ibérica se conoce de la mitad norte e islas Baleares (Vives, 2000), habiendo sido recientemente citada por primera vez para Galicia, de Lugo (López-Vaamonde *et al.*, 2000). Con esta captura se amplía su área de distribución, pasando a ser la cita más meridional de la Península Ibérica.

## Agradecimiento

A Ricardo Bosch por la realización de las fotografías de los imágos. A Eduard Vives y a Santiago Pagola por la ayuda prestada.

## Bibliografía

- BAHILLO DE LA PUEBLA P, ITURRONDOBEITIA JC. 1996. Cerambícidos (Coleoptera, Cerambycidae) del País Vasco. *Cuad. Invest. Biol. (Bilbao)* **19**: 1-244 (+ 14 láms.).
- CALVO SÁNCHEZ F, PAGOLA CARTE S. 1998. *Hesperophanes pallidus* (Olivier, 1790) en la Península Ibérica: nuevas citas y aportación al conocimiento de su biología (Coleoptera: Cerambycidae). *Zapateri Revta. Aragon. Ent.* **8**: 3-10.
- IABLOKOFF AK. 1950. Sur l'éthologie de deux cérambycides xylophages du Massif du Pelvoux (Hautes-Alpes). *Vie et Milieu* **1(3)**: 326-344.
- LÓPEZ-VAAMONDE C, PINO JJ, DEVESA S. 2000. Distribución y estatus de conservación de la familia Cerambycidae Latreille, 1804 (Insecta, Coleoptera) de Galicia (Noroeste de la Península Ibérica). *Bol. R. Soc. Esp. Hist. Nat. (Sec. Biol.)* **96(1-2)**: 125-137.
- PÉREZ MORENO I. 2001. Nuevas e interesantes capturas de cerambícidos en La Rioja (Coleoptera, Cerambycidae). *Bol. S.E.A.* **28**: 59-60.
- PÉREZ MORENO I, GONZÁLEZ PEÑA CF. 1996. Primera cita de *Strangalia attenuata* (Linnaeus, 1758) para la Península Ibérica (Coleoptera: Cerambycidae). *Zapateri Revta. Aragon. Ent.* **6**: 103-107.
- RECALDE JI, BREGAÑA M, SAN MARTÍN AF. 1997. Nuevos datos sobre la fauna navarra de longicornios (Coleoptera: Cerambycidae & Vesperidae). *Zapateri Revta. Aragon. Ent.* **7**: 191-207.
- SAN MARTÍN MORENO AF, BREGAÑA M, RECALDE JI. 1998. Escarabajos de Navarra: longicornios (Coleoptera: Cerambycidae & Vesperidae). *Gorosti. Cuadernos de Ciencias Naturales de Navarra* **14**: 77-89.
- SAN MARTÍN AF, RECALDE JI, BREGAÑA M. 2001. Nuevos registros de longicornios de Navarra, destacables a nivel ibérico (Coleoptera: Cerambycidae). *Zapateri Revta. Aragon. Ent.* **9**: 31-36.
- VIVES E. 1984. Cerambícidos (Coleoptera) de la Península Ibérica y de las Islas Baleares. *Treballs del Museu de Zoologia de Barcelona* **2**: 1-137.
- VIVES E. 2000. Coleoptera, Cerambycidae. En: Ramos MA *et al.* (Eds.). *Fauna Ibérica, vol. 12*. Museo Nacional de Ciencias Naturales. CSIC. Madrid (Pp.: 1-715).

---

**Recibido / Hartua / Received: 16/10/2002**  
**Aceptado / Onartua / Accepted: 27/11/2002**