

Los *Necrobinus* Reitter, 1894 de la Península Ibérica (Coleoptera: Cleridae)

P. BAHILLO DE LA PUEBLA¹, J.I. LÓPEZ-COLÓN²

¹Ibaizabal 1, 1º C; E-48901 Barakaldo (Vizcaya); España; E-mail: pbahillo@mibbva.com

²Plaza de Madrid 2, 1º D; E-28529 Rivas-Vaciamadrid (Madrid); España

Resumen

A partir de ejemplares de *Necrobinus* Reitter, 1894 capturados recientemente en las provincias de León y Cádiz y del estudio de 10 sintipos de *Necrobinus laufferi* Reitter, 1902, se analiza la variabilidad de dichos ejemplares para los caracteres utilizados en su separación específica. Se designan el lectotipus y los paralectotipi de *Necrobinus laufferi* Reitter, 1902 y el neotipus de *Necrobia lugubris* Gistel, 1857. Se proponen las siguientes sinonimias: *Necrobinus laufferi* Reitter, 1902 [= *Necrobinus defunctorum* (Waltl, 1835)] y *Necrobia lugubris* Gistel, 1857 [= *Necrobinus defunctorum* (Waltl, 1835)].

Palabras clave: *Necrobinus defunctorum*, *Necrobinus laufferi*, *Necrobia lugubris*, Cleridae, Coleoptera, Península Ibérica, taxonomía.

Laburpena

Iberiar Penintsulako Necrobinusak Reitter, 1894 (Coleoptera: Cleridae)

Leon eta Cádizeko probientzietan duela gutxi harrapatutako zenbait *Necrobinus*en Reitter, 1894 aletan eta *Necrobinus laufferi* Reitter, 1902 espeziearen 10 sintipotaren oinarrituta, Iberiar Penintsulako *Necrobinus*en aldakortasuna aztertzen da. *Necrobinus laufferi*en Reitter, 1902 lectotipus-a eta paralectotipus-ak eta *Necrobia lugubris*en Gistel, 1857 neotipus-a izendatzen dira. Azkenik, hurrengo sinonimiak proposatzen dira: *Necrobinus laufferi* Reitter, 1902 [= *Necrobinus defunctorum* (Waltl, 1835)] eta *Necrobia lugubris* Gistel, 1857 [= *Necrobinus defunctorum* (Waltl, 1835)].

Gako-hitzak: *Necrobinus defunctorum*, *Necrobinus laufferi*, *Necrobia lugubris*, Cleridae, Coleoptera, Iberiar Penintsula, taxonomia.

Abstract

The Necrobinus Reitter, 1894 from the Iberian Peninsula (Coleoptera: Cleridae)

After the study of some *Necrobinus* Reitter, 1894 from Leon and Cadiz and 10 syntypes of *Necrobinus laufferi* Reitter, 1902, the variability of *Necrobinus* from Spain is analyzed. The lectotypus and paralectotipi of *Necrobinus laufferi* Reitter, 1902 and the neotypus of *Necrobia lugubris* Gistel, 1857 are designated. Finally, the following sinonimies are proposed: *Necrobinus laufferi* Reitter, 1902 [= *Necrobinus defunctorum* (Waltl, 1835)] and *Necrobia lugubris* Gistel, 1857 [= *Necrobinus defunctorum* (Waltl, 1835)].

Key words: *Necrobinus defunctorum*, *Necrobinus laufferi*, *Necrobia lugubris*, Cleridae, Coleoptera, Iberian Peninsula, taxonomy.

Introducción

El género *Necrobinus* fue propuesto por Reitter (1894) para albergar en su seno los cléridos de pequeño porte, semejantes a los integrantes del gé-

nero *Necrobia*, pero con la superficie corporal oscura, la base del pronoto no rebordeada y los laterales del mismo provistos de una denticulación seriada, integrada por dentículos pequeños pero patentés.

Desde la propuesta de Reitter (1894), se han descri-

to varios táxones de este género, la mayoría de los cuales se consideran actualmente sinónimos de *Necrobinus defunctorum* (Waltl, 1835). Así, el género *Necrobinus* estaría integrado actualmente por cuatro especies, con las siguientes distribuciones para cada una de ellas (Corporaal, 1950; Bahillo de la Puebla y López-Colón, 2000):

- *Necrobinus defunctorum* (Waltl, 1835), descrita a partir de ejemplares procedentes de Chiclana de la Frontera, Cádiz (España), cuya presencia está constatada en España (sur), Portugal, Francia, Marruecos, Argelia, Túnez, Libia y Siria.
- *Necrobinus laufferi* Reitter, 1902, que fue descrita a partir de ejemplares remitidos por D. Jorge Lauffer procedentes de España central, sin más concreción en su procedencia.
- *Necrobinus inaequalis* (Pic, 1847), que coloniza la República Sudafricana (Ciudad del Cabo).
- *Necrobinus madecassus* Pic, 1940, propio de Madagascar.

Los taxa presentes en la Península Ibérica se podrían diferenciar por los caracteres reflejados en la Tabla 1.

Los caracteres empleados por los diversos autores que se han ocupado del género para la diagnosis específica, a saber, tamaño corporal, coloración de patas y antenas y presencia ocasional o permanente de callosidades lisas en el pronoto, manifiestan una elevada variabilidad.

Gerstmeier (1998) afirma que desde la descripción de *Necrobinus laufferi* no se han vuelto a registrar nuevos ejemplares asignables con seguridad a dicho taxon. El mismo autor estima que el establecimiento de su verdadero estatus sistemático requeriría el estudio de material recientemente capturado y el examen de su armadura genital.

<i>Necrobinus defunctorum</i>	<i>Necrobinus laufferi</i>
Pronoto sin áreas lisas y brillantes	Pronoto con callosidades lisas por delante del medio
Flagelo antenal amarillo	Flagelo antenal oscuro
Patatas amarillas, sólo la base de los fémures oscurecida	Patatas completamente oscuras, rojizo-oscuras o negras
Tamaño corporal comprendido entre 2,5 y 5 mm	Tamaño corporal comprendido entre 2,5 y 4 mm

TABLA 1. Caracteres discriminatorios entre los taxa del género *Necrobinus* presentes en la Península Ibérica. Las descripciones originales se adjuntan en el Anexo I.

Material y métodos

En el marco del estudio de la familia Cleridae en la Península Ibérica en el que nos hallamos inmersos, hemos recolectado en los últimos años un importante lote de *Necrobinus* procedentes de la provincia de León. Además de dicho material, hemos tenido la ocasión de estudiar un apreciable número de ejemplares procedentes de Andalucía, principalmente de Cádiz. Para tener una visión más completa de la distribución ibérica del género que nos ocupa, se ha realizado una revisión bibliográfica de los registros de *Necrobinus* sp. en la Península Ibérica. Tanto el material revisado personalmente por los autores como las referencias bibliográficas mencionadas se recogen en la Tabla 2. En ella,

BLC = Colección de los autores.

Maynar = Colección Maynar, depositada en la Sociedad Entomológica Aragonesa.

Fdez. Carrillo = Colección particular de D. Enrique y D. José Luis Fernández Carrillo (Ciudad Real).

J. de Ferrer = Colección particular de D. Juan de Ferrer Andreu (Algeciras, Cádiz).

J. J. de la Rosa = Colección particular de D. Juan Jesús de la Rosa Maldonado (Griñón, Madrid).

Las referencias bibliográficas antes mencionadas aparecen consignadas en la columna «Coll.», con el apellido en mayúsculas seguido del año de publicación.

Para completar el estudio, solicitamos en préstamo material de la serie típica del taxon de Reitter al Hungarian Natural History Museum, depositario de la colección Reitter. Así, hemos estudiado 10 ejemplares de la serie típica de *Necrobinus laufferi*. Los mencionados ejemplares estaban provistos de las siguientes etiquetas:

Ejemplar 1

-Etiqueta blanca con la inscripción «Hispania» (impreso) «centr. Leg. Lauffer» (manuscrito) (Fig. 1a).

-Etiqueta blanca rebordeada en rojo con la inscripción «Holotypus» (impreso en rojo) «1902 Necrobinus laufferi Reitter» (manuscrito en negro) (Fig. 1b).

-Etiqueta blanca manuscrita con la inscripción «N. Laufferi Hi.» (Fig. 1c).

-Etiqueta blanca impresa con la inscripción «Coll. Reitter» (Fig. 1d).

-Etiqueta blanca manuscrita con la inscripción «vidit Merkl O.1984» (Fig. 1e).

LOCALIDAD	PROVINCIA	PAÍS	FECHA	Nº EJS.	COLL.
España Central		España			FUENTE (1931)
El Tiemblo	Ávila	España	17/04/1995	1	J. J. de la Rosa
El Tiemblo - El Resecadal	Ávila	España	14/05/1978	1	BLC
Cádiz	Cádiz	España			FUENTE (1931)
Chiclana de la Frontera	Cádiz	España	02/02/2002	1	BLC
Chiclana de la Frontera	Cádiz	España	02/04/2002	1	BLC
La Línea	Cádiz	España	18/04/1979	3	J. de Ferrer
San Fernando	Cádiz	España	05/03/2003	2	BLC
San Fernando	Cádiz	España	19/03/2002	2	BLC
Tarifa	Cádiz	España			TEUNISSEN (1998)
Ciudad Real	Ciudad Real	España			FUENTE (1931)
Granada	Granada	España			FUENTE (1931)
Quintanilla de Somoza	León	España	11/04/2001	5	BLC
Quintanilla de Somoza	León	España	30/03/2002	44	BLC
Quintanilla de Somoza	León	España	18/04/2003	24	BLC
Escorial	Madrid	España			FUENTE (1931)
Escorial	Madrid	España	02/05/2012	1	Maynar
Salamanca	Salamanca	España			FUENTE (1931)
Saint Agustín, Melun	F-77	Francia	10/07/1991	1	Fdez. Carrillo
Azambuja	Ribatejo	Portugal			CORRÊA (1929)
Azambuja	Ribatejo	Portugal			FUENTE (1931)

TABLE 2. Registros del género *Necrobinus* en la Península Ibérica, procedentes tanto de material recolectado y/o estudiado por los autores como de la bibliografía. En el caso de las referencias bibliográficas, el nombre del autor se señala en mayúsculas.

Ejemplares 2-10

Cada uno de ellos portando las siguientes etiquetas:

- Etiqueta blanca con la inscripción «Hispania» (impreso) «centr. Leg. Lauffer» (manuscrito).
- Etiqueta blanca rebordeada en rojo con la inscripción «Paratypus» (impreso en rojo) «1902 *Necrobinus laufferi* Reitter» (manuscrito en negro) (Fig. 1f).
- Etiqueta blanca impresa con la inscripción «Coll. Reitter».
- Etiqueta blanca manuscrita con la inscripción «vidit Merkl O.1984».

Uno de estos ejemplares estudiados es teratológico por presentar una malformación en el élitro derecho; ésta consiste en un abombamiento, provocando la separación de los élitros a lo largo de la sutura elitral (en la zona de dicha malformación) (Fig. 2c).

Aprovechando el elevado número de ejemplares procedentes de una misma población, Quintanilla de Somoza (León), hemos realizado un análisis de la variabilidad intrapoblacional de las siguientes características: coloración de las patas, coloración de las

antenas, coloración de los élitros, presencia de callosidades protorácicas, tamaño corporal y armadura genital masculina. Además, se han comparado los resultados con las características morfológicas de los diez ejemplares de la serie típica de *Necrobinus laufferi* y con las de los ejemplares gaditanos estudiados.

Resultados

1. Variabilidad

1.1. Coloración de las patas

Variable en extremo. Entre los ejemplares de la misma población y fecha de captura se observan ejemplares con las patas completamente amarillentas (Fig. 2e), hasta ejemplares en los que las patas son enteramente pardo oscuras (Fig. 2f). No obstante, lo más frecuente son los ejemplares en que fémures, tibias y tarsos presentan coloraciones diferentes. Entre estos últimos, el patrón de coloración más

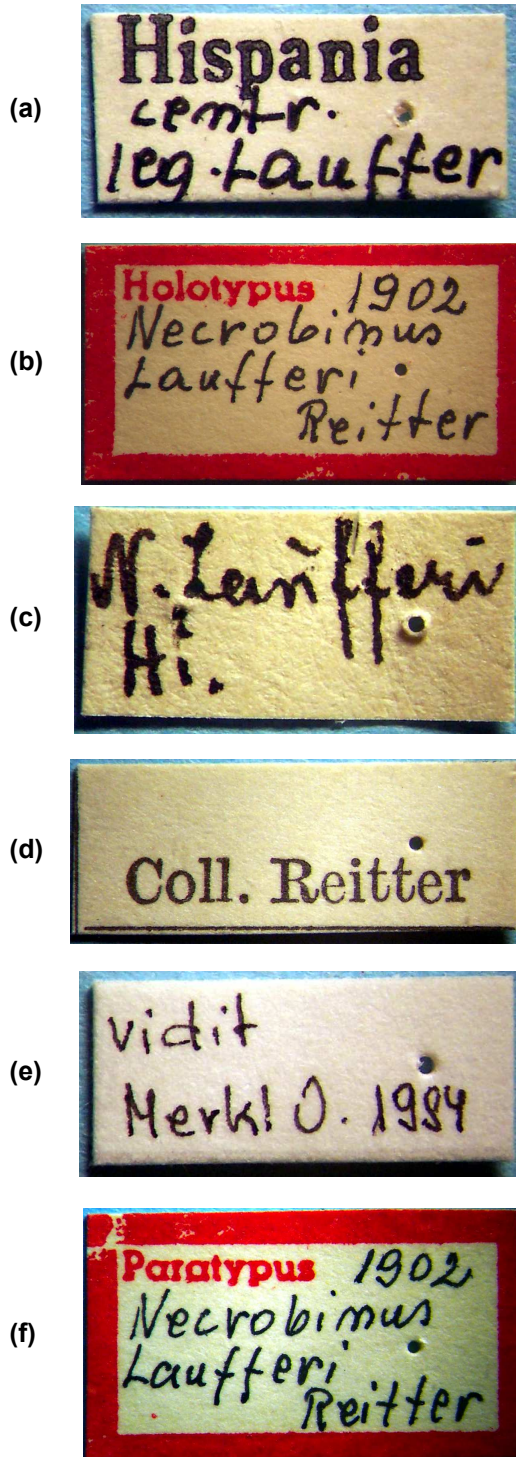


FIGURA 1. Etiquetas de los ejemplares de la serie típica de *Necrobinus laufferi*. (a), (b), (c), (d) y (e) Etiquetas del lectotipus; (f) Etiqueta de un paralectotipus.

habitual lo representan los ejemplares con los fémures parduzco-amarillentos, las tibias amarillentas y los tarsos con una coloración ligeramente más oscura que la de las tibias, pero más clara que la de los fémures. También existen individuos en los que las tibias y tarsos son amarillentos, pero los fémures son más oscuros; e incluso se observan ejemplares en los que las tibias no son uniformes sino que presentan la base amarillenta y el ápice oscurecido. Aunque en la mayoría de los especímenes los patrones de coloración de las patas son comunes a todas ellas, en tres de los ejemplares estudiados, las patas posteriores son más oscuras que las anteriores e intermedias. Para finalizar este repaso a la variabilidad cromática de las patas, debemos indicar la existencia de un ejemplar en el que son oscuras, con las articulaciones más claras.

Se trata éste de un carácter sumamente variable en todas las poblaciones estudiadas. Atendiendo solamente a este carácter, en la población de Quintanilla de Somoza se hallan ejemplares asignables a *Necrobinus laufferi* y a *Necrobinus defunctorum* junto a otros cuyas características morfológicas son intermedias. Tanto los ejemplares gaditanos, como los ejemplares de la serie típica de *Necrobinus laufferi*, muestran los mismos extremos en los patrones cromáticos de las patas, a pesar de que Ritter indicó como rasgo distintivo de *Necrobinus laufferi* el poseer las patas completamente oscuras (Figs. 2a y 2f).

1.2. Coloración de las antenas

VARIABLE. La mayoría de los ejemplares estudiados presentan tanto la maza como el flagelo antenal pardo oscuro. En 9 de los individuos estudiados el escapo es amarillento (Fig. 2e), notablemente más claro que el resto de los antenómeros. En 5 ejemplares el flagelo es uniformemente amarillento con la maza antenal pardo oscura.

1.3. Coloración de los élitros

En la mayoría de los ejemplares estudiados (51 individuos) los élitros son de color grisáceo oscuro, casi negro, sin reflejos metálicos definidos; 6 ejemplares presentan élitros con un reflejo bronceado patente; 12 individuos exhiben élitros con un reflejo azulado más o menos definido, de los cuales cuatro son marcadamente azulados.

Los ejemplares gaditanos estudiados muestran éli-

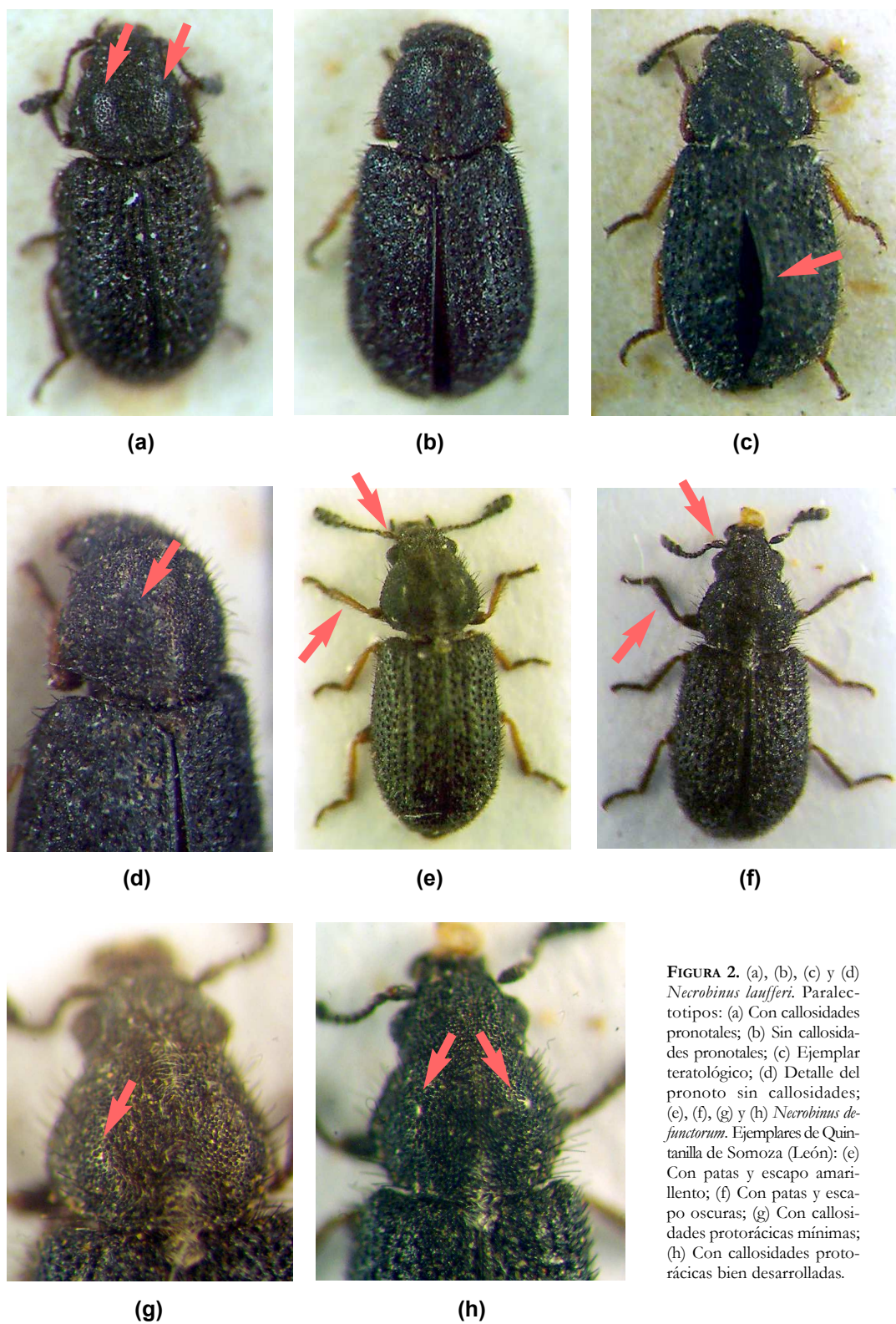


FIGURA 2. (a), (b), (c) y (d) *Necrobinius laufferi*. Paralectotipos: (a) Con callosidades pronotales; (b) Sin callosidades pronotales; (c) Ejemplar teratológico; (d) Detalle del pronoto sin callosidades; (e), (f), (g) y (h) *Necrobinius defunctorum*. Ejemplares de Quintanilla de Somoza (León): (e) Con patas y escapo amarillento; (f) Con patas y escapo oscuras; (g) Con callosidades protorácicas mínimas; (h) Con callosidades protorácicas bien desarrolladas.

tros de color grisáceo con un reflejo bronceado patente. Los ejemplares de la serie típica de *Necrobinus laufferi* exhiben, en cambio, élitros de color grisáceo oscuro, casi negro; en uno de ellos se observa un brillo bronceado bien definido.

El carácter «coloración de élitros» se muestra como un carácter cuantitativo en el que es imposible definir límites entre los distintos fenotipos.

1.4. Callosidades protorácicas

La superficie pronotal de los *Necrobinus* es francamente irregular en la mayoría de los ejemplares, con zonas abultadas de contornos difusos, presentando un punteado denso en el que los puntos contiguos se hallan separados por estrechas quillas. En 50 de los ejemplares de León se observan, a ambos lados del pronoto y ligeramente adelantadas, sendas áreas en las que dicho punteado se halla más disperso y deja entrever áreas lisas que podríamos calificar de «callosidades». El desarrollo de las mismas es variable en extremo: desde auténticas callosidades lisas y ligeramente elevadas con respecto a sus áreas colindantes (Fig. 2h), hasta pequeñísimas áreas lisas del tamaño de uno de los puntos (Fig. 2g). En los 23 ejemplares restantes no hemos podido observar rastro alguno de dicha formación.

Entre los ejemplares típicos de *Necrobinus laufferi*, y a pesar de lo indicado por Reitter en su descripción, existen dos ejemplares en los que no es posible observar las mencionadas callosidades (Figs. 2b y 2c).

Los especímenes procedentes de Cádiz presentan callosidades protorácicas completamente comparables con los de las poblaciones de León o con los de la serie típica de *Necrobinus laufferi* (Fig. 2h).

Se trata, por tanto, de un carácter cuantitativo sin valor taxonómico alguno, dada la extrema variabilidad que manifiesta en las poblaciones estudiadas, siendo imposible definir límites que marquen distintos grados de manifestación del mismo.

1.5. Tamaño corporal

Reitter indicó que el tamaño corporal en *Necrobinus laufferi* oscilaba entre 2,5 y 4 mm y que *Necrobinus defunctorum* era ligeramente menor, con valores comprendidos entre 2,5 y 3,5 mm, si bien daba valores de 3,5-5 mm para *Necrobinus anthracinus*, actualmente considerado sinónimo de *Necrobinus defunctorum*.

Los ejemplares de Quintanilla de Somoza presentan una longitud corporal que fluctúa entre 2,8 y 4,5

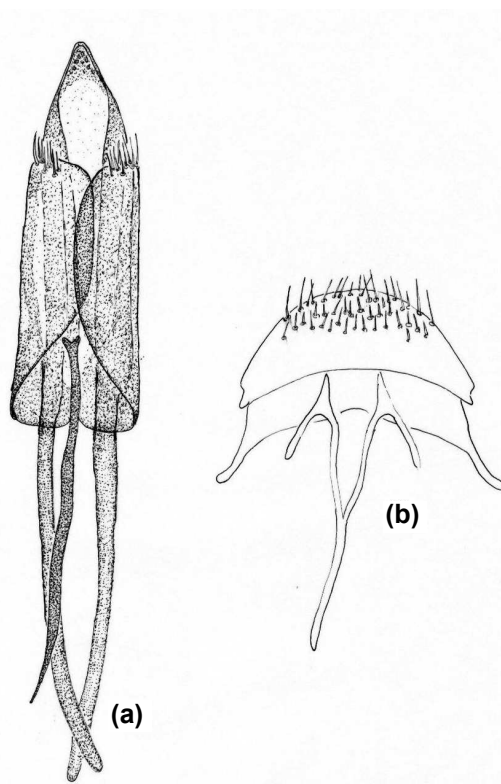


FIGURA 3. *Necrobinus defunctorum*. (a) Edeago; (b) Pigidio.

mm, con una media de 3,87 mm. Los ejemplares estudiados de la serie típica de *Necrobinus laufferi* oscilan entre 2,75 y 4,1 mm de longitud, con un valor promedio de 3,96 mm, en tanto que los ejemplares gaditanos presentan un rango de variación para este carácter que oscila entre 3,5 y 4,4 mm, con un valor promedio de 3,88 mm.

Las tres poblaciones analizadas, muestran valores muy próximos a pesar del escaso número de ejemplares estudiados, tanto en el caso de la población de Cádiz como en el caso de la serie típica de *Necrobinus laufferi*. No se aprecia una segregación de valores que permita una separación de poblaciones en función de la longitud corporal.

El carácter «tamaño corporal» no es, por tanto, un carácter válido sobre el que sustentar la separación específica de *Necrobinus laufferi*, ya que su tamaño corporal (2,5-4 mm) está comprendido entre los límites de variación de *Necrobinus defunctorum* (2,5-5 mm, considerando *Necrobinus anthracinus* como sinónimo de *Necrobinus defunctorum*).

1.6. Armadura genital masculina

La armadura genital masculina y el pigidio se reflejan en la Fig. 3. Estos caracteres son estructuras muy estables, con un nivel de variabilidad mínima en los ejemplares examinados, no habiéndose detectado diferencias significativas entre individuos de una misma población ni entre los de poblaciones distintas.

2. Designación de tipos

2.1. Designación de lectotypus y paralectotypi de *Necrobinus laufferi* Reitter, 1902

En la escueta definición que Reitter realizó de *Necrobinus laufferi* no indicó el número total de ejemplares examinados, ni marcó holotipo y paratipos. Por lo tanto, las etiquetas de «Holotypus» y «Paratypus» mencionadas en el apartado «Material y métodos» deben ser obra de algún conservador del Hungarian Natural History Museum y, en consecuencia, los diez ejemplares estudiados deben ser considerados sintipos.

Dado que las etiquetas antes mencionadas no están basadas en una designación de tipo ni publicadas, carecen de todo valor. Consideramos necesaria la designación del lectotipo de cara a futuras actuaciones nomenclaturales relacionadas con *Necrobinus laufferi* Reitter, 1902. A tal efecto seleccionamos el primer ejemplar de la serie, el etiquetado como «Holotypus», que pasa a ser, según el Código Internacional de Nomenclatura Zoológica, el portanombre del taxon de Reitter. A dicho ejemplar se le añade una etiqueta anaranjada con la siguiente inscripción mecanoscrita: «LECTOTYPUS/ *Necrobinus laufferi* Reitter, 1902/ P. Bahillo & J. I. López-Colón Des. 2003». Los 9 ejemplares restantes son paralectotipos y se adjunta a cada uno de ellos una etiqueta anaranjada con la inscripción: «PARALECTOTYPUS/ *Necrobinus laufferi* Reitter, 1902/ P. Bahillo & J. I. López-Colón Des. 2003».

2.2. Designación de neotypus de *Necrobia lugubris* Gistel, 1857

Gistel (1857) describió *Necrobia lugubris* en los siguientes términos:

Necrobia lugubris*. N. nigerrima, setaceo-pilosa, pilis nigris, labio antennique excepta clava fuscis, elytris atro-cinereis, seriato-foveolatis, pedibus fuscis.

Long. 2½ lin.

Hispania. Pronotum disciforme, denticulator-marginatum, marginibus densissime ruguloso-punctatis.

La colección Gistel se considera desaparecida y sus tipos ilocalizables, lo que ha determinado que *Necrobia lugubris* haya sido considerada como especie *incertae sedis* hasta la fecha.

A pesar de lo escueto de la descripción realizada por Gistel, la misma presenta una serie de características morfológicas claramente definitorias, como son: la coloración de élitros (negro-grisáceos), patas y antenas (oscuras), tamaño corporal (2½ líneas alemanas = 4,838 mm) y, sobre todo, las referidas a la forma del pronoto, especialmente el hecho de poseer los lados denticulados. Dicha conjunción de caracteres sólo se presenta entre los cléridos ibéricos en la mayoría de los individuos de *Necrobinus defunctorum*.

Con el fin de clarificar la posición sistemática de este taxon y siguiendo las indicaciones del artículo 73, apartado 3 del C. I. N. Z. (Comisión Internacional de Nomenclatura Zoológica, 2000) designamos neotipo a un ejemplar macho procedente de Quintanilla de Somoza (León) provisto de las siguientes etiquetas:

-Blanca mecanoscrita con la inscripción «Quintanilla de Somoza/ LEON 18.04.2003/ P. Bahillo leg»

-Anaranjada mecanoscrita con la inscripción «NEOTYPUS/ *Necrobia lugubris* Gistel, 1857/ P. Bahillo & J. I. López-Colón Des. 2003».

-Blanca mecanoscrita con la inscripción «*Necrobinus defunctorum* Waltl/ P. Bahillo & J. I. López-Colón Det. 2003».

Dicho ejemplar queda depositado en el Museo Nacional de Ciencias Naturales (Madrid, España).

Conclusiones

Según la bibliografía consultada, los ejemplares procedentes de León y Ávila, que podríamos considerar que pertenecen a la denominación genérica de «España central», deberían corresponder a *Necrobinus laufferi*. Con el mismo planteamiento, los ejemplares procedentes de Cádiz corresponderían a *Necrobinus defunctorum*.

Un análisis comparativo de los individuos de ambas procedencias no nos ha revelado la existencia de ningún carácter constante que permita la separación específica entre los *Necrobinus* de la España central y

los procedentes de Andalucía (más concretamente, de Cádiz).

A la vista de los resultados expuestos, podemos afirmar que los caracteres utilizados en la separación específica entre *Necrobinus defunctorum* y *Necrobinus laufferi* se comportan como caracteres cuantitativos, presentando amplios rangos de variación, de manera que los caracteres asignados como distintivos de *Necrobinus laufferi* se solapan ampliamente con los de *Necrobinus defunctorum*.

La armadura genital masculina y la forma del pigidio tampoco aportan información en el sentido de justificar una separación sistemática de ambos táxones.

El taxon *Necrobia lugubris*, hasta ahora considerado una especie *incertae sedis*, no es más que un sinónimo de *Necrobinus defunctorum*.

En consecuencia, presentamos el siguiente listado sinonímico para el género *Necrobinus* en la Península Ibérica.

Listado sinonímico

Género *Necrobinus* Reitter, 1894

(Especie tipo: *Corynetes defunctorum* Waltl, 1835)

Necrobinus Reitter, 1894. *Verh. Naturforsch. Ver. Brünn*, 32, 1893 (1894): 86.

Necrobinus defunctorum (Waltl, 1835)

Corynetes defunctorum Waltl, 1835. *Reise n. d. südl. Spanien*, 2: 63.

Necrobia defunctorum (Waltl): Spinola, 1844. *Clérites*, 2: 108.

Necrobia carbonarius (Dejean): Spinola, 1844. *Clérites*, 2: 108.

Agonolia defunctorum (Waltl): Mulsant y Rey, 1863. *Hist. Nat. Coléopt. France*: 124.

Necrobia subterranea Chevrolat, 1876. *Mém. Clér.*: 43.

Necrobinus defunctorum (Waltl): Reitter, 1894. *Verh. Naturforsch. Ver. Brünn*, 32, 1893 (1894): 86.

Necrobinus frater Reitter, 1894. *Verh. Naturforsch. Ver. Brünn*, 32, 1893 (1894): 86.

Necrobinus defunctorum var. *obscuripes* Pic, 1898. *Misc. Ent.*, 6, 8: 98.

Necrobinus anthracinus Bedel, 1899. *Bull. Soc. Ent. France*, 6: 115.

Necrobia lugubris Gistel, 1857. *Vacuna*, 2: 546. (Nov. syn.).

Necrobinus laufferi Reitter, 1902. *Wien. Ent. Zeitg.*, 21, 8/9: 213. (Nov. syn.).

Agradecimiento

Quede constancia de nuestro agradecimiento al Dr. Otto Merkl, del Hungarian Natural History Museum, por la rapidez en el préstamo del material típico de *Necrobinus laufferi* que se ha mencionado en el trabajo.

Asimismo, expresamos nuestra gratitud al Dr. Lothar Zerche (Curator of Coleoptera, Deutsches Entomologisches Institut, Eberswalde), por el envío de bibliografía necesaria para el estudio.

Una vez más debemos agradecer la continua ayuda y asesoramiento del Dr. Miguel Ángel Alonso Zarazaga (Museo Nacional de Ciencias Naturales, Madrid) en nuestros trabajos sobre la superfamilia Cleroidea de la Península Ibérica.

Vaya nuestro agradecimiento a los colegas que nos cedieron o enviaron en préstamo material del género *Necrobinus*; entre ellos D. Juan Jesús de la Rosa Maldonado, D. Juan de Ferrer Andreu, los hermanos D. Enrique y D. José Luis Fernández Carrillo y, muy especialmente, D. Pedro Coello García, quien cedió 7 ejemplares procedentes de Cádiz, los cuales han quedado integrados en la colección de los autores.

Por último, debemos agradecer la labor de los evaluadores anónimos de este trabajo, que con sus indicaciones contribuyeron a mejorarlo.

Gracias a todos ellos; sin su colaboración este estudio no se habría realizado.

Bibliografía

BAHILLO DE LA PUEBLA P, LÓPEZ-COLÓN JI. 2000. *Necrobinus defunctorum* (Waltl, 1835), coléoptère Cleridae nouveau pour la faune de France. *L'Entomologiste* **56(3)**: 105-106.

COMISIÓN INTERNACIONAL DE NOMENCLATURA ZOOLOGICA. 2000. *Código Internacional de Nomenclatura Científica. 4ª edición*. Versión oficial española. Madrid.

CORPORAAL JB. 1950. Cleridae. *Coleopterorum Catalogus, Supplementa pars 23*. Uitgeverij Dr. W. Junk, 's-Gravenhage (Pp.: 1-373).

CORRÊA DE BARROS JM. 1929. Notas para o estudo das espécies da Fam. Cleridae existentes em Portugal. *Arquivos da secção de Biología e Parasitologia do Museo da Universidade da Coimbra* 1: 1-25.

FUENTE JM DE LA. 1931. Catálogo sistemático-geográfico de los coleópteros observados en la Península Ibérica, Pirineos propiamente dichos y Baleares (Continuación). *Bol. Soc. ent. Esp.* 14: 147-153.

GERSTMEIER R. 1998. *Checkered Beetles. Illustrated key to the Cleridae of the Western Palaearctic*. Margraf Verlag, Weikersheim.

GISTEL J. 1857. Achthundert und zwanzig neue der unbeschriebene wirbellose Thiere. *Vacuna* 2: 513-606.

REITTER E. 1894. *Bestimmungs-tabelle der Coleopteren-Familie der Cleride des Paläarktischen Faunengebietes*. Verl. des Verfassers. Brünn (Pp.: 1-55).

REITTER E. 1902. Coleopterologische Studien. I. *Wiener Entomologische Zeitung* 21 (8/9): 203-217.

TEUNISSEN APJA. 1998. Coleópteros de la Península Ibérica de la colección A. Teunissen (Holanda). II. Familias Cleridae y Anthicidae. *Bol. de la S.E.A.* 22: 29.

Anexo I

Descripción del género *Necrobinus*

[REITTER E. 1894. *Bestimmungs-tabelle der Coleopteren-Familie der Cleride des Paläarktischen Faunengebietes*. Verl. d. Verfassers. Brünn (Pp.: 1-55)]

16. Gattung: *Necrobinus* n. gen.

(Von *Opetiopalpus* durch stark abgesetzte Fühlerkeule, vortrende Winkel des Halsschildes, dessen geringe Verengung nach vorne, dann völlig andere Sculptur und Behaarung verschieden.

Körper dunkel mit Metallglanz, beborstet und mit feiner tomentartiger Grundbehaarung. Flügeldecken mit groben punktreihen und dichter und feiner Grundpunktur.)

Type; *Opetiopalpus defunctorum* Waltl.

Descripción de *Necrobinus defunctorum*

[WALTIL J. 1835. *Reise durch Tyrol, Oberitalien und Piemont nach dem südlichen Spanien Die Thiere Andalusiens*. Passau, Pastels. 2: 63]

Corynetes defunctorum

Totus niger, setosus, thorace convexo, brevi, ad latera rotundato, elytris fossulatis, pedibus ferrugineis, setosis.

Descripción de *Necrobinus laufferi*

[REITTER E. 1902. Coleopterologische Studien. I. *Wien. Ent. Zeitg.* 21(8/9): 213]

2? Die aufstehende, borstenförmige Behaarung der Oberseite kurz, nur die Seiten des Halsschildes länger schwarz behaart. Der Spiegelfleck jederseits vor der Mitte des Halsschildes ist deutlicher. Kleiner als der vorige, dichter punktirt, kurz behaart, mit feineren Punktstreifen auf den Flügeldecken, sonst ihm aber nahe stehend und ähnlich. Long. 2.5-4 mm. - Central-Spanien. Von Herrn Jorge Lauffer zahlreich gesammelt. **Laufferi** n. sp.

Recibido / Hartua / Received: 28/10/2003

Aceptado / Onartua / Accepted: 24/11/2003