

|      |  |          |
|------|--|----------|
| 2004 | Heteropterus Revista de Entomología<br><b>Heteropterus Rev. Entomol.</b> | 4: 27-30 |
|------|--|----------|

ISSN: 1579-0681

## Descripción de un nuevo *Paratyphlus* Blackwelder, 1952 del noreste de la Península Ibérica (Coleoptera: Staphylinidae: Leptotyphlinae)

C. HERNANDO<sup>1</sup>, L. FANCELLO<sup>2</sup>

<sup>1</sup>Museu de Ciències Naturals de la Ciutadella (Zoologia); Passeig Picasso s/n;  
08003 Barcelona; Catalunya; España; E-mail: chernando@wanadoo.es

<sup>2</sup>Via Bainsizza 12; I-09123 Cagliari; Italia

### Resumen

Se describe una nueva especie de coleóptero estafilínido endógeo, *Paratyphlus maestransis* sp. nov., del noreste de la Península Ibérica. La nueva especie es próxima a *Paratyphlus pedroi* Coiffait y *P. carvoeirensis* Coiffait, de las que se separa claramente por la morfología del edeago.

**Palabras clave:** Taxonomía, endógeo, Península Ibérica, *Paratyphlus*, Staphylinidae, nueva especie.

### Laburpena

**Iberiar Penintsularen ipar-ekialdeko *Paratyphlus* Blackwelder, 1952 berri baten deskribapena (Coleoptera: Staphylinidae: Leptotyphlinae)**

Koleoptero estafilinidoen espezie endogeo berri bat, *Paratyphlus maestransis* sp. nov., deskribatzen da, Iberiar Penintsularen ipar-ekialdean. Espezie berria *Paratyphlus pedroi* Coiffait eta *P. carvoeirensis* Coiffait espezieetatik gettu egon arren, beraietatik erraz bereiz daiteke edeagoaren morfologia kontuan hartuta.

**Gako-hitzak:** Taxonomia, endogeo, Iberiar Penintsula, *Paratyphlus*, Staphylinidae, espezie berria.

### Abstract

**Description of a new *Paratyphlus* Blackwelder, 1952 from the northeast of the Iberian Peninsula (Coleoptera: Staphylinidae: Leptotyphlinae)**

A new species of endogenous staphilinid beetle is described, *Paratyphlus maestransis* sp. nov., from the northeast of the Iberian Peninsula. The new species seems close to *Paratyphlus pedroi* Coiffait and *P. carvoeirensis* Coiffait, from which can be clearly separated by the morphology of the aedeagus.

**Key words:** Taxonomy, endogenous, Iberian Peninsula, *Paratyphlus*, Staphylinidae, new species.

## Introducción

El género *Paratyphlus* Blackwelder, 1952 cuenta en la actualidad con 28 especies (véase la «Nota taxonómica y nomenclatural» al final de este apartado). La distribución conocida comprende la Península Ibérica, las Islas Baleares y el Norte de África (Coiffait, 1972). Dieciséis son las especies registradas por el

momento en la Península Ibérica, todas ellas con una distribución extremadamente localizada y circunscrita a una estrecha y discontinua franja que, de norte a sur, discurre muy cercana a la costa mediterránea, alcanzando en su extremo meridional los macizos montañosos del sur de Portugal adyacentes a la costa atlántica. No obstante, este patrón de distribución se debe probablemente a una falta de muestreos tanto

en el interior de la península como en zonas intermedias entre las de especies ya conocidas.

La nueva especie que describimos a continuación fue encontrada en las estribaciones meridionales del macizo montañoso de los Ports de Beseit, al noroeste de la provincia de Castelló, a partir de muestras de tierra que, previamente lavada, fue tratada por el sistema Berlese.

**Nota taxonómica y nomenclatural:** El género *Paratyphlus* fue descrito por Normand en 1939. Sin embargo, y como pone de manifiesto Herman (2001), al no designar aquel autor una especie tipo y según el artículo 13.3 del ICZN, el nombre resulta no disponible y pasa a nombre disponible cuando Blackwelder (1952) fija la especie tipo, por lo que se debe considerar a Blackwelder como autor del género *Paratyphlus*.

Otro cambio reciente, también publicado por Herman (2001) y que afecta a este género, es la inclusión del subgénero *Ischnotyphlus* Coiffait, 1957 como sinónimo de *Paratyphlus*, criterio que consideramos acertado y que adoptamos en este trabajo.

## Resultados y discusión

### *Paratyphlus maestratensis* sp. nov.

#### Localidad típica:

Castell de Cabres, noroeste de la provincia de Castelló, Comunitat Valenciana.

#### Material tipo:

Holotipo: ♂ (Museu de Ciències Naturals de la Ciutatella): «ESPANYA / Castell de Cabres, Castelló prov. / Comunitat Valenciana / 14.04.2002 / L. Fancello leg.».

Paratipos: 7 ♂♂, con los mismos datos y fecha que el holotipo (coll. Hernando, Barcelona).

#### Descripción:

Habitus (Fig. 1), longitud total = 1 mm. Especie caracterizada por la forma del edeago, con las piezas del saco interno de gran longitud, pero sobre todo por el particular aspecto de la pieza dorsal superior. Cabeza alargada, igual de ancha que el pronoto, prácticamente de lados paralelos, con la superficie no reticulada y con gruesos poros setíferos muy dispersos y marcados; tubérculos antenales bien

marcados (Fig. 2).

Labro con un fuerte denticulo en el medio y provisto de 6 largas sedas.

Antenas cortas y robustas, con los dos últimos artejos muy gruesos y formando una maza (Fig. 2).

Pronoto (Fig. 2) más corto que la cabeza y algo más largo que ancho, con la máxima anchura junto a los ángulos anteriores, con el margen anterior recto y el posterior ligeramente curvo, de lados rectos y convergentes hacia atrás, con la superficie lisa, brillante y con poros setíferos dispersos.

Élitros pequeños, de igual longitud que el pronoto y estrechados en la base, con la superficie fina y densamente punteados (Fig. 2).

Abdomen con los terguitos sin trazos de microretículo y finamente punteados. Esternitos de los segmentos abdominales 2°, 3°, 4° y 5° con un profundo surco basal, pubescente y transverso.

Edeago (Fig. 3) con la pieza esternal más larga que el resto de piezas copulatrices, sin denticulo ventral y muy ancha en su tercio basal, en tanto que fuertemente estrechada en su extremo distal, con el ápice roma y curvado hacia adentro. Piezas copulatrices de gran longitud y dispuestas del siguiente modo: dos dorsales, dos medias y una basal. Piezas dorsales: la superior con el extremo distal fuertemente dilatado en forma circular; la inferior algo más larga que la superior, de lados paralelos, con el ápice curvado hacia adentro y con la punta roma. Piezas medias: la superior formada por una gran pieza ancha y roma en el ápice; la inferior formada por un estilete corto, curvado hacia arriba y fuertemente ensanchado en la base. Pieza basal: compuesta por un largo estilete ligeramente más corto que la pieza esternal y fuertemente curvado en la base. Parámeros robustos y regularmente curvados, provistos ambos de 4 sedas apicales.

Hembra desconocida.

#### Distribución:

De momento sólo de la localidad típica.

#### Etimología:

En referencia a la comarca del Maestrat, en el noroeste de la Comunitat Valenciana, donde se halla la localidad típica.

#### Nota comparativa:

De acuerdo con la morfología del edeago, *Paratyphlus*

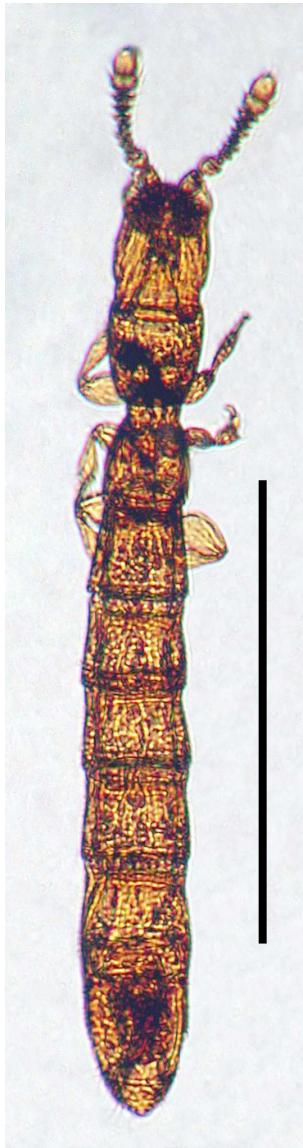


FIGURA 1. Habitus de *Paratyphlus maestratensis* sp. nov. (Escala = 0,5 mm).



FIGURA 2. Detalle de la cabeza, el pronoto y los élitros de *Paratyphlus maestratensis* sp. nov. (Escala = 0,1 mm).

*maestratensis* sp. nov. se sitúa en la proximidad de las especies *P. pedroi* Coiffait, 1957 y *P. carvoeirensis* Coiffait, 1970, con las que tiene en común la forma de la pieza esternal, larga y sin denticulo ventral. Sin embargo, *Paratyphlus maestratensis* sp. nov. se separa claramente de estas por la forma característica de la pieza dorsal superior, con una conformación totalmente distinta en *P. pedroi* y *P. carvoeirensis* (ver Coiffait, 1972: figs. 154 C y E). Otros caracteres relevantes son la forma del estilete de la pieza basal, con el extremo apical totalmente curvado en *P. pedroi*,

recto en *Paratyphlus maestratensis* sp. nov. y totalmente ausente en *P. carvoeirensis*.

## Agradecimiento

Agradecemos a los dos evaluadores anónimos, por sus acertadas sugerencias, que han contribuido a mejorar el manuscrito final.

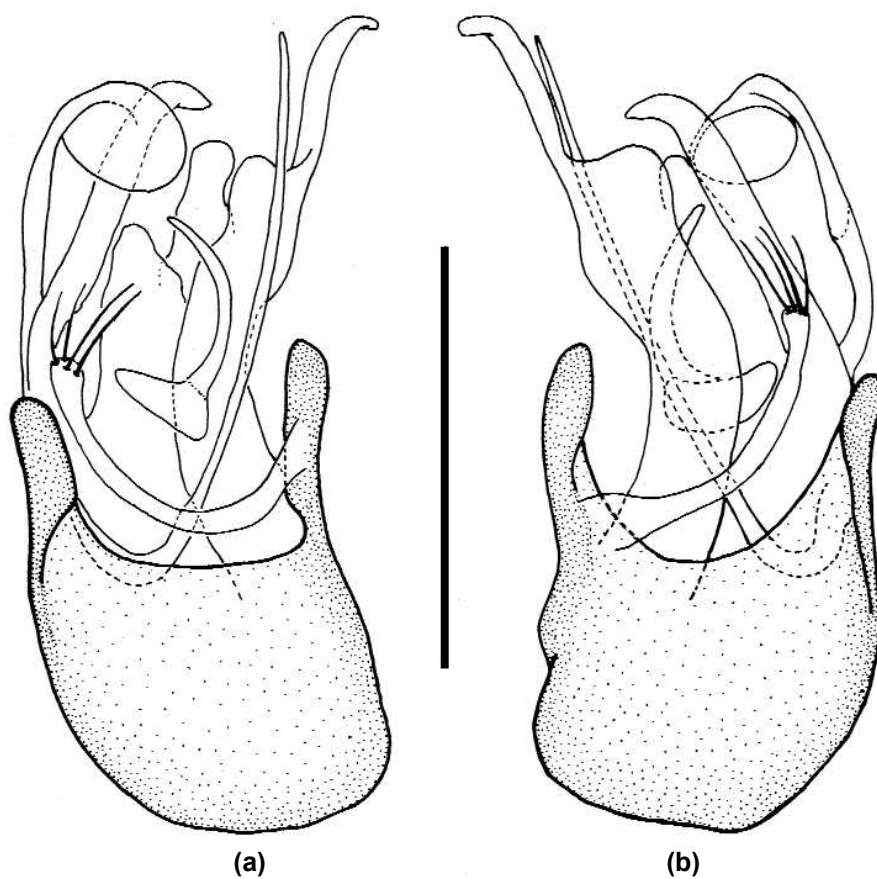


FIGURA 3. Edeago de *Paratyphlus mastratensis* sp. nov. (Escala = 0,1 mm): (a) Visión lateral izquierda; (b) Visión lateral derecha.

## Bibliografía

COIFFAIT H. 1972. Coléoptères Staphylinidae de la région paléarctique occidentale. I. Généralités: sous-familles: Xantholininae et Leptotyphlinae. *Publ. Nouv. Rev. Ent.* **2**: 1-651.

HERMAN LH. 2001. Catalog of the Staphylinidae (Insecta: Coleoptera). 1758 to the end of the second

millennium. IV. Staphylinine group (part 1), Euaesthetinae, Leptotyphlinae, Megalopsidiinae, Oxyporinae, Pseudopsinae, Solieriinae, Steninae. *Bull. Am. Mus. Nat. Hist.* **265**: 1807-2440.

*Recibido / Hartua / Received: 15/06/2004*

*Aceptado / Onartua / Accepted: 23/07/2004*