

2006	Heteropterus Revista de Entomología Heteropterus Rev. Entomol.	6: 35-40
------	--	----------

ISSN: 1579-0681

Un nuevo *Leptotyphlus* Fauvel, 1874 del Prepirineo catalán (noreste de la Península Ibérica) (Coleoptera: Staphylinidae: Leptotyphlinae)

C. HERNANDO

Museu de Ciències Naturals de la Ciutadella (Zoologia); Passeig Picasso s/n;
E-08003 Barcelona; E-mail: c_hernando@telefonica.net

Resumen

Se describe e ilustra *Leptotyphlus* (s. str.) *fancelloi* **sp. nov.** del Prepirineo oriental catalán, en el noreste de la Península Ibérica. Se trata de una especie endógea y, de acuerdo con sus caracteres morfológicos, se incluye en el «grupo *pyrenaensis*» (*sensu* Coiffait, 1959), cuyas especies se distribuyen principalmente por la vertiente septentrional del Pirineo. La nueva especie es aparentemente afín a *Leptotyphlus* (s. str.) *troglophilus* Coiffait, de la que se separa claramente por la morfología del edeago, labro y mandíbulas.

Palabras clave: Taxonomía, endógeo, Península Ibérica, *Leptotyphlus*, Staphylinidae, nueva especie.

Laburpena

***Leptotyphlus* Fauvel, 1874 berri bat Kataluniako Aurrepirinioan (Iberiar Penintsularen ipar-ekialdea) (Coleoptera: Staphylinidae: Leptotyphlinae)**

Leptotyphlus (s. str.) *fancelloi* **sp. nov.**, ekialdeko Aurrepirinio kataluniarrekoa (Iberiar Penintsularen ipar-ekialdean) deskribatu eta irudiztatzen da. Espezie endogea da eta, bere ezaugarri morfologikoak direla eta, «*pyrenaensis* taldean» (*sensu* Coiffait, 1959) sartzen da, talde horren espezieak Pirinioen iparraldean banatzen diren arren. Espezie berriak *Leptotyphlus* (s. str.) *troglophilus* Coiffait azaleko antza du, baina berarengandik aise bereiz daiteke edeago, labro eta barailen morfologiari esker.

Gako-hitzak: Taxonomia, endogea, Iberiar Penintsula, *Leptotyphlus*, Staphylinidae, espezie berria.

Abstract

A new Leptotyphlus Fauvel, 1874 from the Catalanian Pre-Pyrenees (northeast of the Iberian Peninsula) (Coleoptera: Staphylinidae: Leptotyphlinae)

Leptotyphlus (s. str.) *fancelloi* **sp. nov.** from the Catalanian eastern Pre-Pyrenees (northeast of the Iberian Peninsula) is described and illustrated. The species is endogeous and, according to its morphology, has to be included in the «*pyrenaensis* group» (*sensu* Coiffait, 1959), which species are mostly distributed through the north side of the Pyrenees. The new species has some apparent affinities to *Leptotyphlus* (s. str.) *troglophilus* Coiffait, from which can be separated by the morphology of the aedeagus, the labrum and the mandibles.

Key words: Taxonomy, endogeous, Iberian Peninsula, *Leptotyphlus*, Staphylinidae, new species.

Introducción

Leptotyphlus Fauvel, 1874, con 206 especies conocidas (Smetana, 2004), es el género más numeroso de la subfamilia Leptotyphlinae. Como el resto de especies

de la subfamilia, se trata de minúsculos coleópteros (0,9–1,4 mm) endógeos, anoftalmos, despimentados, ápteros y con distribuciones muy restringidas.

La distribución actualmente conocida del género *Leptotyphlus* es de tipo mediterránea occidental y

comprende el sureste de Francia (de los Alpes Marítimos a los Pirineos Centrales), la Península Italiana, las islas de Córcega, Cerdeña y Elba, así como también algunas pequeñas islas e islotes del Archipiélago Toscano e Islas Ponziane. El género también está presente en el norte de África, de donde se conocen sólo dos especies de Túnez, y cabe destacar la reciente descripción de una especie de Eslovaquia, en Europa Central (Šustek, 2000), muy alejada del área normal de distribución. En la Península Ibérica el género está citado únicamente de Cataluña, donde se distribuye sobre todo a lo largo de las cordilleras Litoral, Prelitoral y extremo oriental de los Pirineos.

En la actualidad, y siguiendo la nomenclatura utilizada por Smetana (2004), basada en la ordenación clásica de la subfamilia propuesta por Coiffait (1955, 1957, 1959, 1972) (que será la utilizada en este trabajo), el género *Leptotyphlus* se encuentra dividido en seis subgéneros; *Leptotyphlus* (s. str.), *Stigmatyphlus* Coiffait, 1955, *Anomotyphlus* Coiffait, 1972, *Odontotyphlus* Coiffait, 1972, *Subhesperotyphlus* Coiffait, 1972 y *Porotyphlus* Pace, 1991. Sin embargo, Herman (2001) en su catálogo mundial considera todos estos subgéneros sinónimos de *Leptotyphlus*.

La nueva especie que describimos a continuación fue encontrada en el límite meridional del Parque Natural del Cadí-Moixeró, situado en el extremo norte de la provincia de Barcelona, en pleno Prepirineo catalán, a partir de muestras de suelo que, previamente lavadas, fueron tratadas por el método Berlese.

Resultados y discusión

Leptotyphlus (s. str.) *fancelli* sp. nov.

Localidad típica:

Muestra de suelo junto a la carretera B-400, poco antes del desvío de la pista que conduce a Molers, 1200 m, N 42° 13' 47.1" E 1° 45' 48.6", U. T. M. (1 x 1 km) 31TCG9776, Saldes, Bergedà, Catalunya, España.

Material tipo:

Holotipo: ♂ (coll. C. Hernando, Barcelona): «E02, Saldes, Bergedà (B) / PK13, B-400, 1200 m / N 42° 13' 47.1" E 1° 45' 48.6" / 20. x. 2005, C. Hernando leg.».

Descripción:

Habitus (Fig. 1a, parcial), longitud total = 1,35 mm. Estafilínido anoftalmo, despigmentado (amarillento). Antenas cortas y robustas, con los tres últimos artejos muy engrosados. Cuerpo estrecho y largo y con los segmentos abdominales de lados paralelos. Patas cortas, robustas y pubescentes.

Cabeza alargada, igual de ancha que el pronoto, de lados paralelos, con dos protuberancias romas junto a la sutura ocular y el cuello bien marcado, con la superficie no reticulada y con poros setíferos muy dispersos por toda la superficie, excepto en el cuello, donde se aprecian dos series longitudinales laterales de pequeños poros setíferos; tubérculos de inserción de las antenas muy marcados. Mandíbulas simétricas, la izquierda como en la Fig. 1c.

Labro (Fig. 1b) con una escotadura central y un denticulo a ambos lados de dicha escotadura, provisto en total de 8 sedas.

Antenas cortas y robustas, con los antenómeros notablemente setulados, y éstos aumentando progresivamente de tamaño a partir del tercer artejo para acabar con los tres últimos muy engrosados (Fig. 1a).

Pronoto más largo que ancho, con la máxima anchura junto a los ángulos anteriores, de lados subparalelos; con los márgenes anterior y posterior rectos; ángulos anteriores redondeados; los posteriores son igualmente redondeados pero menos marcados; superficie cubierta por pequeños poros dispersos y con sedas muy cortas; sin retículo aparente.

Élitros pequeños y fuertemente estrechados en la base; claramente más estrechos que el pronoto; con los lados suavemente curvados y el borde posterior convergente hacia la sutura; superficie cubierta por poros similares a los del pronoto, pero mucho más dispersos y sin retículo aparente.

Abdomen con los terguitos con retículo poligonal y poros setíferos dispersos; base del esternito del segmento pígidial con una profunda escotadura en forma de «U» (Fig. 1d).

Edeago (Figs. 2a-b) con la pieza esternal robusta y con el ápice espatuliforme, con un denticulo muy agudo en el extremo dorso-apical y otro menos marcado y algo ganchudo en el extremo ventro-apical y provista de varios poros setíferos; saco interno con tres piezas bien definidas; una dorsal y muy característica, larga, curvada y de lados más o menos paralelos prácticamente en toda su longitud, excepto en la región preapical, que está dilatada y tiene el ápice curvo y romo, y dos piezas ventrales; una laminar y

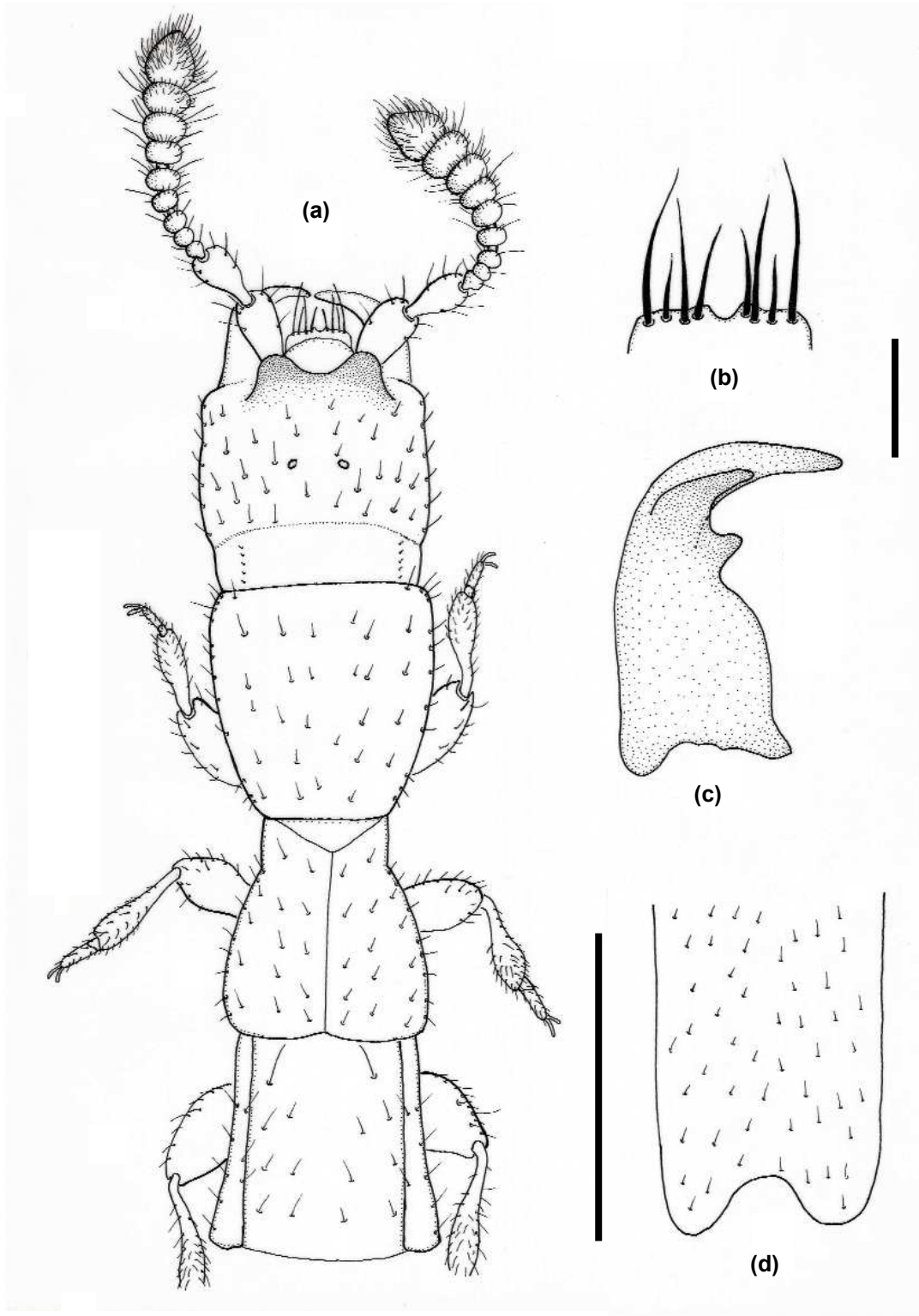


FIGURA 1. *Leptotyphlus* (s. str.) *fancelloi* sp. nov.: (a) Habitus parcial; (b) Labro; (c) Mandíbula izquierda en visión dorsal; (d) Esternito del segmento pigidial en visión ventral (Escala: (a) y (d) = 0,1 mm; (b) y (c) = 0,03 mm).

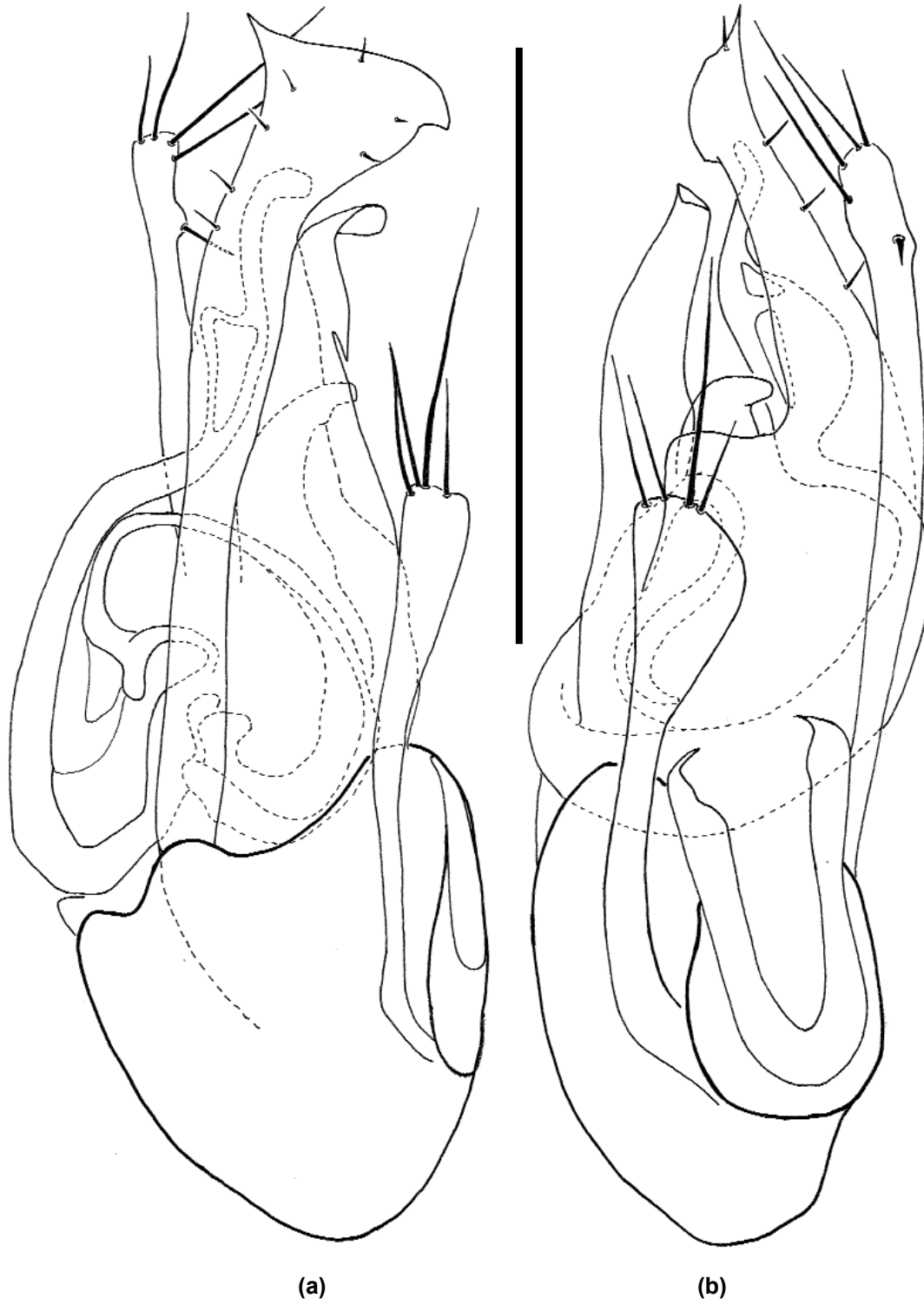


FIGURA 2. *Leptotyphlus* (s. str.) *fancelloi* sp. nov.: (a) Edeago en visión lateral; (b) Edeago en visión ventral (Escala = 0,1 mm).

membranosa y otra más corta, robusta y curvada; también se aprecia una estructura muy característica, de forma auricular, que parece estar articulada con la pieza copulatriz dorsal. Parámetros: el derecho más corto y robusto, sobre todo en visión ventral, y apicalmente truncado, provisto de 4 sedas; el izquierdo más largo y de lados paralelos, con la base curvada y provisto de 4 sedas apicales y una preapical.

Hembra desconocida.

Distribución:

De momento sólo se conoce de la localidad típica.



FIGURA 3. Hábitat de *Leptotyphlus* (s. str.) *fancelloi* sp. nov.

Ecología:

El único espécimen conocido de esta nueva especie fue obtenido a partir de muestras de suelo profundo (horizonte B) tomadas en terreno calcáreo, en un paraje dominado por extensos pinares naturales de *Pinus sylvestris*. La muestra en cuestión fue tomada junto a un pequeño arroyo a lo largo del cual el pinar se ve sustituido por un bosque caducifolio mixto con sotobosque poco denso de *Buxus sempervirens* (Fig. 3). La coleopterofauna asociada en el mismo microhábitat resultó ser bastante pobre tanto en número de especies como de ejemplares y se componía de las siguientes especies: *Cephenium* sp., 1 ej. (Scydmaenidae) y *Anommatus* sp., 1 ej. (Bothrideridae).

Etimología:

Tengo el placer de dedicar esta nueva especie a mi amigo y colega Luca Fancello, entusiasta entomólogo y gran artista.

Nota comparativa:

Leptotyphlus (s. str.) *fancelloi* sp. nov. queda incluida en el «grupo *pyrenaicus*» (*sensu* Coiffait, 1959). Dicho grupo se caracteriza principalmente por tener la parte apical de la pieza esternal del edeago de forma espatuliforme y fuertemente aguda en sus extremos dorsal y ventral. En la actualidad el citado grupo está constituido por 11 especies (Coiffait, 1972) que se distribuyen principalmente por la vertiente norte de la cordillera pirenaica, entre los departamentos franceses de Pirineos-Orientales al este y de Hautes Pyrénées al oeste, conociéndose una sola especie de este grupo en territorio ibérico, *Leptotyphlus* (s. str.) *demeter* Coiffait, 1955, citada de Molló (Coiffait, 1959) en el Pirineo gerundense.

De acuerdo con la morfología del edeago, *Leptotyphlus* (s. str.) *fancelloi* sp. nov. parece afín a *Leptotyphlus* (s. str.) *troglophilus* Coiffait, 1957, de los Hautes Pyrénées, ya que ambas especies muestran una gran similitud en diversas estructuras del edeago, como son la forma del ápice de la pieza esternal, algo ganchuda en su extremo ventral, y la forma de la pieza copulatriz dorsal (Coiffait, 1972: Fig. 175c). Sin embargo, en *Leptotyphlus* (s. str.) *fancelloi* sp. nov. la pieza esternal es claramente más larga y su extremo ventro-apical es menos ganchudo; además, la pieza copulatriz dorsal posee una característica dilatación preapical, carácter éste totalmente inexistente en *L.* (s. str.) *troglophilus*; igualmente, la parte curva de dicha pieza es manifiestamente más corta, así como la diferente conformación de las piezas copulatrizes restantes. Existen asimismo diferencias bien patentes tanto en la forma del labro como de las mandíbulas (Figs. 1b-c; Coiffait, 1972: Figs. 175a-b).

Bibliografía

- COIFFAIT H. 1955. Diagnoses préliminaires de nouveaux Leptotyphlites (Col. Staphylinidae). *Revue Française d'Entomologie* **22**: 66-72.
- COIFFAIT H. 1957. Diagnoses préliminaires de nouveaux Leptotyphlites (deuxième note) (Col. Staphylinidae). *Revue Française d'Entomologie* **24**: 60-81.
- COIFFAIT H. 1959. Monographie des Leptotyphlites (Col. Staphylinidae). *Revue Française d'Entomologie* **26**: 237-437.
- COIFFAIT H. 1972. Coléoptères Staphylinidae de la région Paléartique occidentale. I Généralités. Sous-

familles: Xantholininae et Leptotyphlinae. *Nouvelle Revue d'Entomologie (Supplément)* **2**: i-ix + 1-651.

HERMAN L.H. 2001. Catalog of the Staphylinidae (Insecta: Coleoptera). 1758 to the end of the second millennium. IV. Staphylinine group (part 1), Euaesthetinae, Leptotyphlinae, Megalopsidiinae, Oxyporinae, Pseudopsinae, Solieriinae, Steninae. *Bulletin of the American Museum of Natural History* **265**: 1807-2440.

SMETANA A. 2004. Leptotyphlinae. En: Löbl I, Sme-

tana A (Eds.). *Catalogue of Palaearctic Coleoptera, Vol. 2*. Apollo Books. Stenstrup.

ŠUSTEK Z. 2000. *Leptotyphlus kovaci* sp. n. (Coleoptera, Staphylinidae), a relic endogean rove beetle from Slovakia. *Biologia* **55**: 151-158.

Recibido / Hartua / Received: 6/06/2006

Aceptado / Onartua / Accepted: 26/10/2006

Publicado / Argitaratua / Published: 31/12/2006